



スペシャルクラッチカバーキット 取扱説明書

商品番号 : 02-01-0007 (鋳造製、ショット仕上げ)
適応車種 : モンキー / ゴリラ / CRF50F / モンキーR / モンキーRT
適応製品 : スペシャルクラッチスタンダードキット取り付け車

- ・この度は、TAKEGAWA 商品をお買い上げ頂きまして有り難うございます。使用の際には下記事項を遵守頂きますようお願い致します。
 - ・取り付け前には、必ずキット内容をお確かめ下さい。万一お気付きの点がございましたら、お買い上げ頂いた販売店にご相談下さい。
- イラスト、写真などの記載内容が本パーツと異なる場合がありますので、予めご了承下さい。

ご使用前に必ずお読み下さい

取扱説明書に書かれている指示を無視した使用により事故や損害が発生した場合、当社は賠償の責を一切負いかねます。
この製品を取り付け使用し、当製品以外の部品に不具合が発生しても当製品以外の部品の保証は、どのような事柄でも一切負いかねます。
商品を加工等された場合は、保証の対象にはなりません。
他社製品との組み合わせのお問い合わせはご遠慮下さい。
当製品は、上記適応車種専用品です。他の車両には取り付け出来ませんのでご注意下さい。
性能アップ、デザイン変更、コストアップ等で商品および価格は予告無く変更されます。あらかじめご了承下さい。
クレームについては、材料および加工に欠陥があると認められた商品に対してのみ、お買い上げ後1ヶ月以内を限度として、修理又は交換させて頂きます。但し、正しい取り付けや、使用方法など守られていない場合は、この限りではありません。修理又は交換等にかかる一切の費用は対象となりません。
この取扱説明書は、本商品を破棄されるまで保管下さいませようお願い致します。

注意 下記内容を無視した取扱をすると、人が傷害を負う可能性が想定される内容及び物的損害が想定される内容を示しています。

- ・作業等を行う際は、必ず冷間時（エンジンおよびマフラーが冷えている時）に行ってください。（火傷の原因となります。）
- ・作業を行う際は、その作業に適した工具を用意して行って下さい。（部品の破損、ケガの原因となります。）
- ・規定トルクは、必ずトルクレンチを使用し、確実に作業を行ってください。（ボルトおよびナットの破損、脱落の原因となります。）
- ・製品およびフレームには、エッジや突起がある場合があります。作業時は、手を保護して作業を行ってください。（ケガの原因となります。）
- ・走行前は、必ず各部を点検し、ネジ部等の緩みが無いかを確認し緩みがあれば規定トルクで確実に増し締めを行ってください。（部品の脱落の原因となります。）

警告 下記内容を無視した取扱をすると、人が死亡したり重傷を負う可能性が想定される内容を示しています。

- ・エンジンを回転させる場合は、必ず換気の良い場所で行ってください。密閉した様な場所では、エンジンを始動させないで下さい。（一酸化炭素中毒になる恐れがあります。）
- ・走行中、異常が発生した場合は、直ちに車両を安全な場所に停止させ、走行を中止して下さい。（事故につながる恐れがあります。）
- ・作業を行う際は、水平な場所で車両を安定させ安全に作業を行ってください。（作業中に車両が倒れてケガをする恐れがあります。）
- ・点検、整備は、取扱説明書又は、サービスマニュアル等の点検方法、要領を守り、正しく行って下さい。（不適当な点検整備は、事故につながる恐れがあります。）
- ・点検、整備等を行った際、損傷部品が見つければ、その部品を再使用する事は避け損傷部品の交換を行ってください。（そのまま使用すると事故につながる恐れがあります。）
- ・ガソリンは、非常に引火しやすい為、一切の火気を避け燃えやすい物が周りに無い事を確認して下さい。又、気化したガソリンの滞留は、爆発等の危険性がある為、通気の良い場所で作業を行ってください。

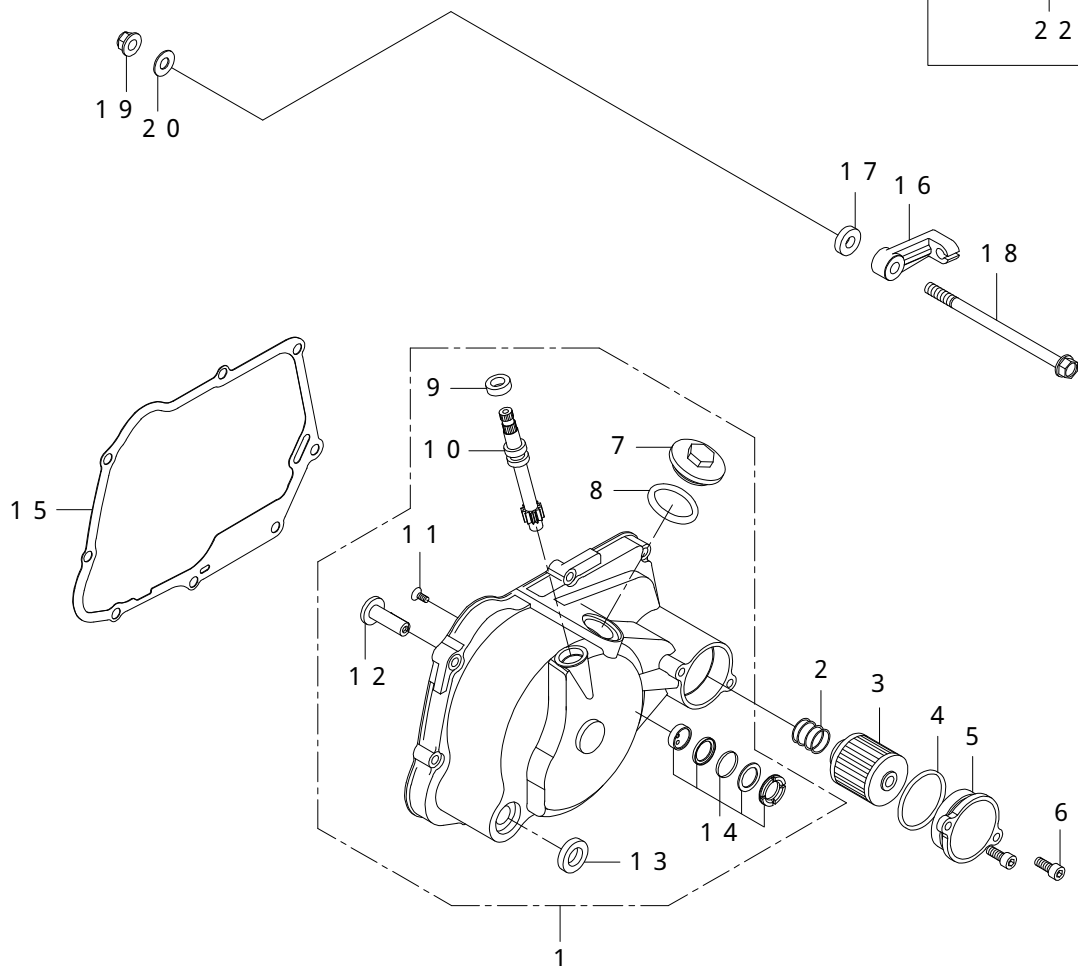
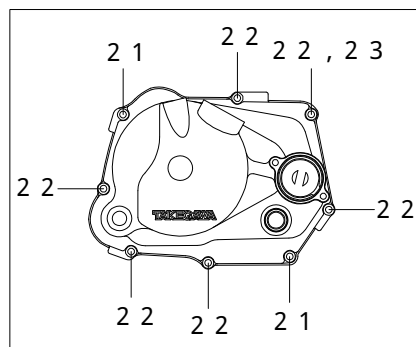
特徴

クラッチカバー及び、オイルフィルターカバーはアルミニウム鋳造製。
表面はショットブラスト仕上げ。
オプションでオイルフィルターカバーを交換することによりオイルクーラーへのオイル取り出しが可能。
オイル点検窓は、耐久性の高いガラスタイプを使用。

使用上のご注意

クラッチカバー単体での使用は出来ません。必ず別売りのスペシャルクラッチスタンダードキットが必要です。
オイルフィルターカバー及び、クラッチレリーズラックは専用品です。ダイカスト製品との互換性はありません。
キックスターースピンドル用ブラインドプラグは、ダイカスト製品と寸法が異なります。必ず鋳造製専用品をご使用下さい。
オイルクーラー等に付いては、各製品の取扱説明書をご確認下さい。

商品内容



番号	部品名	個数	リペア品番	入数	番号	部品名	個数	リペア品番	入数
1	R.クランクケースカバー-COMP.	1	11300 181 T30	1	13	オイルシール	1	00 02 0032	1
2	オイルフィルタースプリング	1	15413 181 T00	1	14	オイルポットCOMP.	1	00 02 0031	1
3	オイルフィルター	1	00 02 0027	1	15	R.クランクケースカバーガスケット	1	11394 GW8 T01	1
4	Oリング	1	00 02 0040	1	16	クラッチケーブルレシーバー	1	22838 181 T00	1
5	オイルフィルターカバー	1	15411 181 T00	1	17	ケーブルレシーバーカラー	1	18317 GAA T00	1
6	ソケットキャップスクリュー 6×15	2	00 00 0042	10	18	フランジボルト 8×130	1	00 00 0020	1
7	ホールキャップ	1	12361 GEF T00	1	19	フランジロックナット 8mm	1	00 00 0080	5
8	Oリング 30mm	1		1	20	プレーンワッシャ 8mm	1	00 00 0076	10
9	オイルシール	1	00 02 0006	1	21	ソケットキャップスクリュー 6×30	2	00 00 0090	5
10	クラッチリリーススピノン	1	00 02 0033	1	22	ソケットキャップスクリュー 6×25	6	00 00 0089	10
11	フラットヘッドスクリュー 4×10	1	00 00 0100	10	23	ソケットキャップスクリュー 6×70	1	00 00 0081	2
12	クラッチリリースラック	1	00 02 0039	1					

リペアパーツはリペア品番にてご注文下さい。尚、単品出荷出来ない部品もありますので、その場合はセット品にてご注文下さいませお願い致します。

17. ケーブルレシーバーカラーは、モンキーRTでのみ使用します。

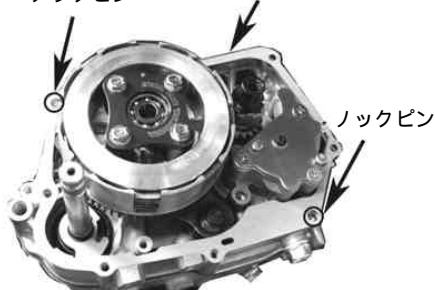
6Vモンキー/6Vゴリラでは、23. ソケットキャップスクリュー6×70は使用しません。

22. ソケットキャップスクリュー6×25を使用します。

取り付け要領

R .クランクケースカバーとクランクケースの合わせ面を脱脂し、ノックピン2本とキット内のガスケットを取り付けます。合わせ面にガスケット材が付着している場合は、完全に取り除いて下さい。

ノックピン ガスケット



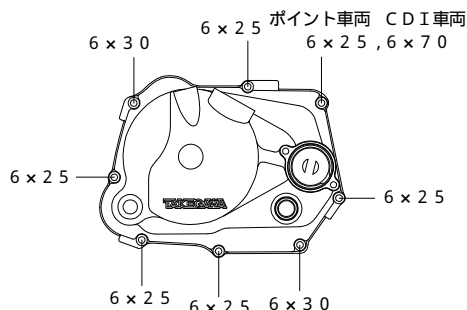
オイルフィルタースクリーンを取り外し、清掃し、取り付けます。



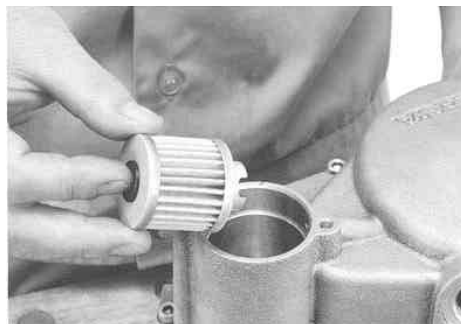
キックスターシャフト部、クランクシャフト部のオイルシールを損傷させない様注意して、R .クランクケースカバーを取り付けます。



R .クランクケースに、キット内のソケットキャップスクリュー 8本を図の様に取り付け、対角に数回に分け指定トルクまで締め付けます。
トルク：10 N・m (1.0 kgf・m)
注) ポイント車両とCDI車両では、1部使用するボルトの長さが異なります。

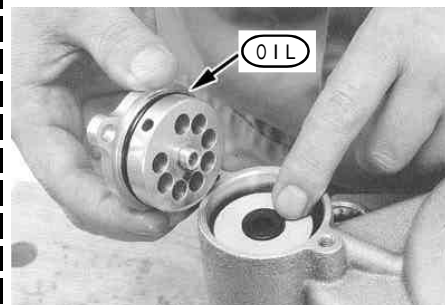


オイルフィルタースプリングをR .クランクケースカバーオイルフィルター部内の突起部にセットし、オイルフィルターのツバ部の内側にオイルフィルタースプリングが入る様、オイルフィルターをセットします。

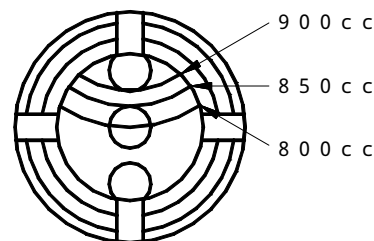


オイルフィルタースクリーンにエンジンオイルを塗布し、フィルタースクリーンに突起部をオイルフィルタースクリーンに差し込み、フィルタースクリーンを取り付け、キット内のソケットキャップスクリューを規定トルクまで締め付けます。

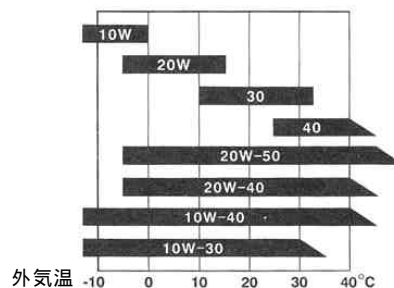
トルク：9 N・m (0.9 kgf・m)



オイルドレンボルトを規定トルクまで締め付け、エンジンオイルを850cc注入します。
注) エンジンオイルの粘度と量はクラッチの切れ具合に影響します。粘度が高すぎる物や入れ過ぎに注意し、又、クラッチの滑りの原因となる為、モリブデン等の過剰混入は避けて下さい。



気温と粘度との関係



キット内のホールキャップリング部に少量エンジンオイルを塗布し、オイル吸入口に取り付け、規定トルクまで締め付けます。

トルク：12 N・m (1.2 kgf・m)

エンジンマウント上部のボルトを外し、クラッチケーブルレシーバーをキット内のフランジボルト 8 × 1 3 0 を用いて取り付けます。
注) 車両がモンキー R T の場合、フレームとケーブルレシーバーとの間に、ケーブルレシーバーカラーを使用します。



取り付けしたフランジボルトにキット内のブレンワッシャ、フランジロックナットを取り付け、規定トルクまで締め付けます。
トルク：2 5 N ・ m (2 . 5 k g f ・ m)



クラッチレバーにスペシャルクラッチキット内のクラッチケーブルを取り付け、ケーブルに無理が掛からない様、クラッチケーブルレシーバーまで取り回します。

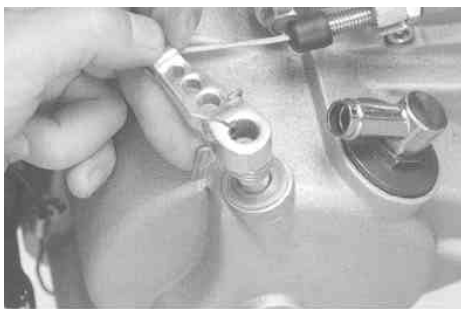
クラッチワイヤーをクラッチケーブルレシーバーに通し、クラッチケーブルのアジャスター部をレシーバーに目一杯までネジ込みます。



クラッチリリースアームにクラッチケーブルエンドをセットします。



クラッチリリースピニオンに、ブレンワッシャ 1 0 mm をセットし、クラッチリリースアームにアームスプリングをセットし、リリースピニオンのセレーションにリリースアームのセレーションを合わせ、リリースアームを差し込み取り付けます。



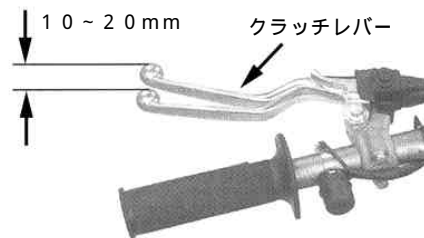
キット内のフランジボルト 6 × 1 8 を用いて、リリースアームに取り付け、規定トルクまで締め付けます。

トルク：1 0 N ・ m (1 . 0 k g f ・ m)



クラッチケーブルレシーバーのアジャスト部でクラッチの遊びを調整し、ロックナットを規定トルクまで締め付け、ケーブルアジャスター部のゴムキャップをそれぞれ被せます。
注) 遊びはクラッチレバー先端で 1 0 ~ 2 0 mm に調整して下さい。

トルク：1 0 N ・ m (1 . 0 k g f ・ m)



エンジン停止状態でトランスミッションを 1 速にシフトし、クラッチレバーを握ります。車両を動かした際、リアホイールが回転し、クラッチレバーを放した状態でリアホイールが回転しないことを確認します。

株式会社 SPECIAL PARTS 武川

〒584-0069 大阪府富田林市錦織東三丁目5番16号
TEL 0721 25 1357
FAX 0721-24-5059
お問い合わせ専用ダイヤル 0721 25 8857
URL <http://www.takegawa.co.jp>