



クラッチアウターセット 取扱説明書

商品番号 : 02 01 0021

適応車種 : Monkey、Gorilla

弊社製旧乾式クラッチキット取り付け車

- ・この度は、弊社商品をお買い上げ頂きまして有り難うございます。使用の際には下記事項を遵守頂きますようお願い致します。
- ・取り付け前には、必ずキット内容をお確かめ下さい。万一お気付きの点がございましたら、お買い上げ頂いた販売店にご相談下さい。

イラスト、写真などの記載内容が本パーツと異なる場合がありますので、予めご了承下さい。

～ 特 徴 ～

弊社製乾式クラッチ（旧タイプ）取り付け車専用クラッチアウター。

クラッチアウターを取り付けするトラススクリューのP.C.D.が42mmのタイプに対応しております。

クラッチアウターはアルミダイカスト製となっている為、付属品に比べ耐久性が向上しております。

ご使用前に必ずお読み下さい

取扱説明書に書かれている指示を無視した使用により事故や損害が発生した場合、当社は賠償の責を一切負いかねます。

この製品を取り付け使用し、当製品以外の部品に不具合が発生しても当製品以外の部品の保証は、どのような事柄でも一切負いかねます。

商品を加工等された場合や取り付けされた場合は、保証の対象にはなりません。

他社製品との組み合わせのお問い合わせはご遠慮下さい。

当製品は、上記適応車種の車両専用品です。他の車両には取り付け出来ませんのでご注意下さい。

弊社製品の取り付けにはR.クランクケースカバーを取り外す必要があります。取り付け作業の際R.クランクケースカバーガスケットが別途必要です。

弊社製品の取り付け前には必ず再使用部品の点検を行って下さい。部品が交換限度に達している場合は、必ず新品部品に交換して下さい。



注意

この内容を無視した取り扱いをすると、人が傷害を負う可能性が想定される内容及び物的損害が想定される内容を示しています。

- ・作業等を行う際は、必ず冷間時（エンジンおよびマフラーが冷えている時）に行ってください。（火傷の原因となります。）
- ・作業を行う際は、その作業に適した工具を用意して行って下さい。（部品の破損、ケガの原因となります。）
- ・規定トルクは、必ずトルクレンチを使用し、確実に作業を行ってください。（ボルトおよびナットの破損、脱落の原因となります。）
- ・製品およびフレームには、エッジや突起がある場合があります。作業時は、手を保護して作業を行ってください。（ケガの原因となります。）
- ・走行前は、必ず各部を点検し、ネジ部等の緩みが無いかを確認し緩みがあれば規定トルクで確実に増し締めを行ってください。（部品の脱落の原因となります。）
- ・ガスケット、パッキン類は、必ず新品部品を使用して下さい。また、再使用する部品については、よく点検し摩耗や損傷がある場合は、必ず新品部品と交換して下さい。



警告

この内容を無視した取扱をすると、人が死亡したり重傷を負う可能性が想定される内容を示しています。

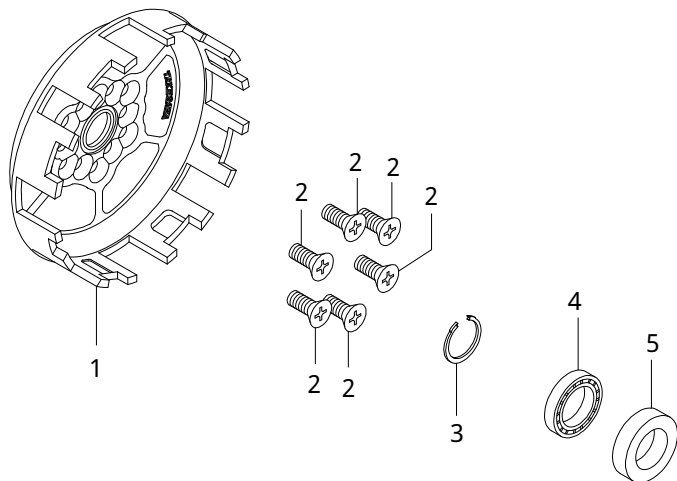
- ・エンジンを回転させる場合は、必ず換気の良い場所で行ってください。密閉した様な場所では、エンジンを始動させないで下さい。（一酸化炭素中毒になる恐れがあります。）
- ・走行中、異常が発生した場合は、直ちに車両を安全な場所に停止させ、走行を中止して下さい。（事故につながる恐れがあります。）
- ・作業を行う際は、水平な場所で車両を安定させ安全に作業を行ってください。（作業中に車両が倒れてケガをする恐れがあります。）
- ・点検、整備は、取扱説明書又は、サービスマニュアル等の点検方法、要領を守り、正しく行って下さい。（不適当な点検整備は、事故につながる恐れがあります。）
- ・点検、整備等を行った際、損傷部品が見つければ、その部品を再使用する事は避け損傷部品の交換を行ってください。（そのまま使用すると事故につながる恐れがあります。）
- ・製品梱包のビニール袋は、幼児の手の届かない所に保管するか、廃棄処分して下さい。（幼児がかぶったりすると、窒息の恐れがあります。）
- ・ガソリンは、非常に引火しやすい為、一切の火気を避け燃えやすい物が周りに無い事を確認して下さい。又、気化したガソリンの滞留は、爆発等の危険性がある為、換気の良い場所で作業を行ってください。

性能アップ、デザイン変更、コストアップ等で商品および価格は予告無く変更されます。予めご了承下さい。

クレームについては、材料および加工に欠陥があると認められた商品に対してのみ、お買い上げ後1ヶ月以内を限度として、修理又は交換させて頂きます。但し、正しい取り付けや、使用方法など守られていない場合は、この限りではありません。修理又は交換等にかかる一切の費用は対象となりません。

この取扱説明書は、本商品を破棄されるまで保管下さいます様お願い致します。

～商品内容～



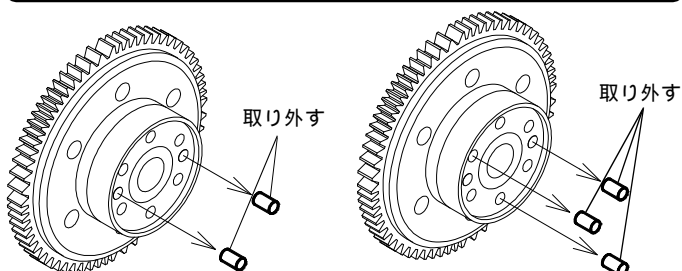
番号	部品名	数量	リペア品番	入数
1	クラッチアウター	1		
2	フラットヘッドスクリュー 6×15	6	00 00 00 031	5
3	エキスターナルサークリップ	1	00 02 00 05	5
4	ボールベアリング	1	00 00 00 25	1
5	クラッチスペーサー	1	23512 181 T00	1

リペアパーツは必ずリペア品番にてご注文下さい。品番発注でない場合、受注出来ない場合もあります。あらかじめご了承下さい。
尚、単品出荷出来ない部品もありますので、その場合はセット品番にてご注文下さいませお願い致します。

～取り付け要領～

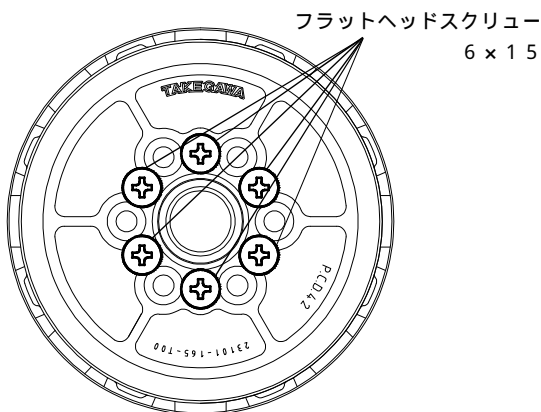
1. メンテナンススタンド等を利用し、車両を安定させ、クラッチ側の部品（プライマードライブギア側部品除く）を取り外します。
2. プライマードライブギアCOMP.にあるピンを取り外します。

△注意：ピンを取り外す場合、パイソプライヤー等を使用し、取り外しを行って下さい。
プライマードライブギアCOMP.を固定し、作業を行う様にして下さい。
オイルシール接触面やギア部には傷をつけない様に注意して下さい。

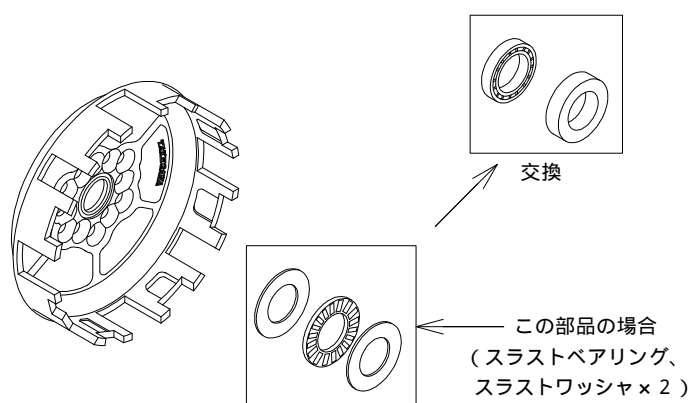


3. 取り外した部品を取り付け、クラッチアウターをキット付属品と交換しフラットヘッドスクリュー6×15で取り付けします。

△注意：必ず規定トルクを守る事。
ネジの取り付け位置に注意して下さい。
ネジロック剤を塗布して下さい。
フラットヘッドスクリュー6×15は対角線上に締め付けて下さい。
フラットヘッドスクリュー6×15
T = 10 N・m (1.0 kgf・m)



3. 取り外した部品を取り付けます。
スラストベアリングを使用している仕様の場合、キット付属部品を取り付けて下さい。



上記部品をクラッチアウター、ボールベアリング、クラッチスペーサーの順に組み付け、プレッシャープレートより上の部品を取り付けます。

△注意：スラストワッシャ2枚、スラストベアリングは使用しません。
△注意：ガスケットは必ず新品部品に交換して下さい。
エキスターナルサークリップは再使用せず、キット付属の物を使用して下さい。
組み付けは各クラッチカバー説明書に従い取り付けして下さい。

4. エンジン始動前にクラッチの確認と各部のネジの緩みが無いかを確認します。

株式会社 **SPECIAL PARTS** 武川

〒584-0069 大阪府富田林市錦織東三丁目5番16号

TEL 0721 25 1357

FAX 0721-24-5059

お問い合わせ専用ダイヤル 0721 25 8857

URL <http://www.takegawa.co.jp>