

スペシャルクラッチインナーキット TYPE-R 取扱説明書

(クロスミッション車両専用)

製品番号 02-01-0805

適応車種及び フレーム番号	Monkey/Gorilla (6V)	(Z50J-1300027 ~ 1805927)
	Monkey (12V)	(Z50J-2000001 ~)
		(AB27-1000001 ~ 1899999)
	Monkey (F1)	(AB27-1900001 ~)
	Gorilla (12V)	(Z50J-2500001 ~)
		(AB27-1000001 ~ 1899999)
	BENLY 50S	(CD50-2200005 ~)
	BENLY CD50	(CD50-2500001 ~)
	CD50	(CD50-2000001 ~)

この度は、弊社製品をお買い上げ頂きまして有り難うございます。
使用の際には下記事項を遵守頂きますようお願い致します。取り付け前には、必ずキット内容をお確かめ下さい。
万一お気付きの点がございましたら、お買い上げ頂いた販売店にご相談下さい。

◎イラスト、写真などの記載内容が本パーツと異なる場合がありますので、予めご了承下さい。

～特徴～

- クラッチ本体の回転部品をダウンサイジング化し、従来品に比べ回転マス重量を約12%軽量化しています。これによりスロットルレスポンスの向上を図っています。
又、クラッチフリクションディスクを従来の5枚から6枚に増やし、クラッチ容量をアップさせてハイパワーエンジンに対応させています。
- クラッチ本体をトランスミッションメインシャフトに取り付ける為クランクシャフトのフリクションロスが低減しクランクシャフトの耐久性とスロットルレスポンスを向上させます。
- プライマリドリブングアにはダンパーを組み込みクラッチ接続時のショックの低減を図っております。

☆ご使用前に必ずお読み下さい☆

- ◎取扱説明書に書かれている指示を無視した使用により事故や損害が発生した場合、弊社は賠償の責を一切負いかねます。
- ◎この製品を取り付け使用し、当製品以外の部品に不具合が発生しても当製品以外の部品の保証は、どのような事柄でも一切負いかねます。
- ◎製品を加工等された場合や取り付けされた場合は、保証の対象にはなりません。
- ◎他社製品との組み合わせのお問い合わせはご遠慮下さい。
- ◎当製品は上記適応車種、フレーム番号専用です。上記以外の車両には取り付け出来ません。
- ◎当製品の取り付けには、別売りの弊社製湿式クラッチ用クロスミッションキットとの同時装着が必要です。STD. トランスミッションでは、取り付け出来ませんのでご注意ください。
- ◎分解作業は上記適応車種にあったホンダ純正サービスマニュアルを必ず参照し確実に行ってください。
- ◎この説明書やサービスマニュアルは、基本的な技能や知識を持っている人を対象としていますので、技能や知識を持っていない人が作業を行なった場合、正しく組み付け出来ない場合があり、部品を破損させる場合がありますので、ご注意ください。
- ◎急なクラッチの接続は、クラッチやミッションに大きな負担をかけ、破損に繋がる為避けて下さい。
- ◎クランクシャフトに取り付けるカラーは必ずノーマルを使用して下さい。弊社製3枚クラッチには専用カラーを使用するタイプがあります。寸法に違いがありますので、間違わない様ご注意ください。(P4参照)
- ◎当製品は単体での使用は出来ません。別途湿式クラッチカバーキットをご購入下さい。
- ◎BENLY CL50 (CD50-4000001 ~) は、当インナーキットの取り付けは可能ですが、クラッチカバーキット取り付け時に仕様変更する必要がある為、適応車種から外しております。CL50に使用する際はスペシャルクラッチカバーキット (TYPE-R) の取扱説明書を参照の上、変更を行ってください。

注意 この表示を無視した取り扱いをすると、人が傷害を負う可能性が想定される内容および物的損害が想定される内容を示しています。

- 一般公道では、法定速度を守り適法運転を心掛けて下さい。
(法定速度を超える速度で走行した場合、運転者は道路交通法、速度超過違反で罰せられます。)
- 作業等を行う際は、必ず冷間時 (エンジンおよびマフラーが冷えている時) に行ってください。
(火傷の原因となります。)
- 作業を行う際は、その作業に適した工具を用意して行って下さい。
(部品の破損、ケガの原因となります。)
- 規定トルクは、必ずトルクレンチを使用し、確実に作業を行ってください。
(ボルトおよびナットの破損、脱落の原因となります。)
- 製品およびフレームには、エッジや突起があります。作業時は、手を保護して作業を行ってください。
(ケガの原因となります。)
- 走行前は、必ず各部を点検し、ネジ部等の緩みが無いかを確認し緩みがあれば規定トルクで確実に増し締めを行ってください。
(部品の脱落の原因となります。)

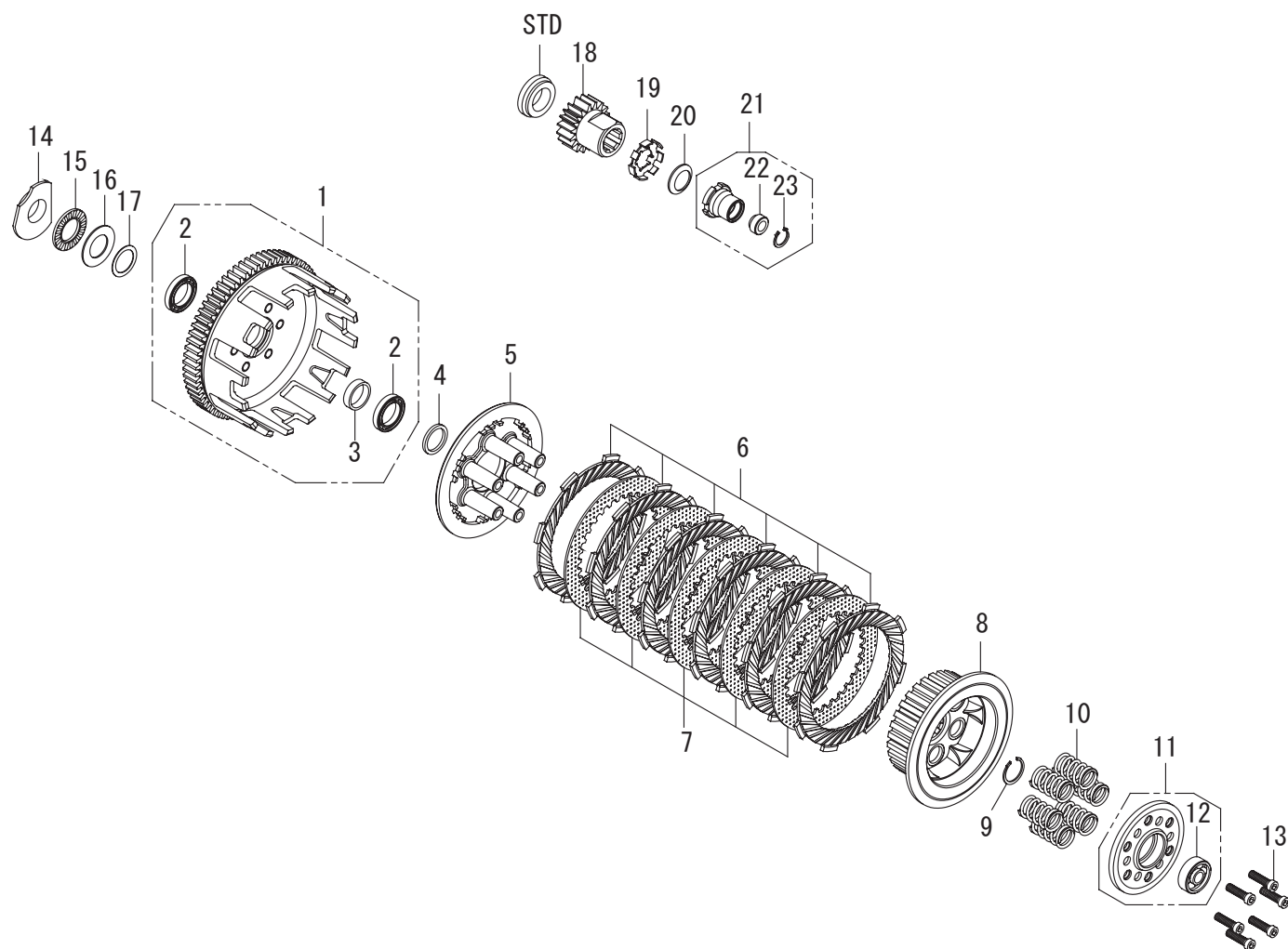
警告 この表示を無視した取り扱いをすると人が死亡、重傷を負う可能性が想定される内容を示しています。

- 技術、知識等が無い方は、作業を行わないで下さい。
(部品破損等の原因により、転倒、事故につながる恐れがあります。)
- エンジンを回転させる場合は、必ず換気の良い場所で行ってください。密閉した様な場所では、エンジンを始動させないで下さい。
(一酸化炭素中毒になる恐れがあります。)
- 走行中、異常が発生した場合は、直ちに車両を安全な場所に停止させ、走行を中止して下さい。
(事故につながる恐れがあります。)
- 作業を行う際は、水平な場所で車両を安定させ安全に作業を行ってください。
(作業中に車両が倒れてケガをする恐れがあります。)
- 点検、整備は、取扱説明書又は、サービスマニュアル等の点検方法、要領を守り、正しく行って下さい。
(不適当な点検整備は、事故につながる恐れがあります。)
- 点検、整備等を行った際、損傷部品が見つければ、その部品を再使用する事は避け損傷部品の交換を行ってください。
(そのまま使用すると事故につながる恐れがあります。)
- ガソリンは、非常に引火しやすい為、一切の火気を避け燃えやすい物が周りに無い事を確認して下さい。又、気化したガソリンの滞留は、爆発等の危険性がある為、通気の良い場所で作業を行ってください。

- ◎性能アップ、デザイン変更、コストアップ等で製品および価格は予告無く変更されます。予めご了承下さい。
- ◎クレームについては、材料および加工に欠陥があると認められた製品に対してのみ、お買い上げ後1ヶ月以内を限度として、修理又は交換させて頂きます。但し、正しい取り付けや、使用方法など守られていない場合は、この限りではありません。修理又は交換等にかかる一切の費用は対象となりません。
- ◎この取扱説明書は、当製品を破棄されるまで保管下さいます様お願い致します。

株式会社 スペシャルパーツ 武川

〒584-0069 大阪府富田林市錦織東 3-5-16
TEL:0721-25-1357 FAX:0721-24-5059 URL <http://www.takegawa.co.jp>
お問い合わせ専用ダイヤル：0721-25-8857



番号	部品名	個数	リペア品番
1	クラッチアウター ASSY.	1	23000-GFL-T20
2	ボールベアリング 6803	2	00-00-0024
3	クラッチディスタンスカラー	1	28242-181-T00
4	クラッチスペーサー 17x21.5x2.1	1	23511-181-T00
5	クラッチプレッシャープレート	1	22351-KL1-T10
6	クラッチフリクションディスク	6	22201-KL1-T00
7	クラッチプレート	5	22321-KL1-T00
8	クラッチセンター	1	22360-GFL-T00
9	エキスターナルサークリップ 17mm	1	00-02-0005 (5ヶ入り)
10	クラッチスプリング	6	22401-KL1-T00
11	クラッチリフタープレート COMP.	1	23014-GFL-T10
12	ボールベアリング 628	1	00-00-0599
13	ソケットキャップスクリュー 5x20	6	00-00-0264 (6ヶ入り)
14	ベアリングシート	1	22301-181-T10
15	スラストベアリング 17x30x2	1	00-02-0061
16	スラストワッシャ 17x30x1	1	00-02-0060
17	スラストワッシャ 17x23x0.5	1	00-02-0335
18	プライマリドライブギア (18T)	1	23121-181-T01
19	ロックワッシャ	1	00-01-0098
20	コニカルスプリングワッシャ 14mm	1	00-02-0036
21	ロックナット COMP.	1	90200-181-T00
22	オイルシール 6x13x5	1	00-02-0037
23	Cリング 13mm	1	00-02-0099 (5ヶ入り)

※リペアパーツは必ずリペア品番にてご発注下さい。
 品番発注でない場合、受注出来ない場合もあります。予めご了承下さい。
 尚、単品出荷出来ない部品もありますので、その場合はセット品番にて ご注文下さいませお願い致します。

セット内容を、ご確認ください。

別売りクロスミッションキットを先に組み付けます

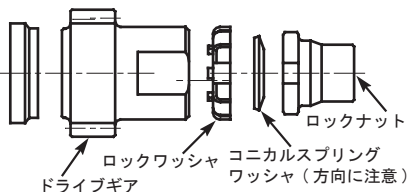
1. 車両をメンテナンススタンド等で安定させ、サービスマニュアルを参考にフレームからエンジンを降ろします。
2. 取り外したエンジンを台等で安定させ、サービスマニュアルを参考にクランクケースを分解し、トランスミッションを取り出します。
3. クロスミッションキットの説明書を参考にトランスミッションをクランクケースに組み込み、クランクケースガスケットを新品に交換し、クランクケースを組み付けます。
4. クランクケースを分解するために外した部品をホンダ純正サービスマニュアルを参照しその手順に従って取り付けます。
この時クランクシャフト、トランスミッションメインシャフトに部品がついていない状態にしておきます。

プライマリギア組み付け

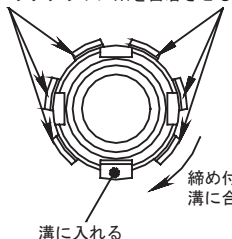
1. クランクシャフトに STD. のカラーを入れ、次にプライマリドライブギア、ロックワッシャ、コニカルスプリングワッシャ、ロックナットの順にドライブギアの回り止めを行った状態でロックナットを規定トルクで締め付けます。
※ロックワッシャ、コニカルスプリングワッシャの方向に注意して下さい。

⚠注意：必ず規定トルクを守る事。
ロックナット
トルク：39N・m (4.0kgf・m)

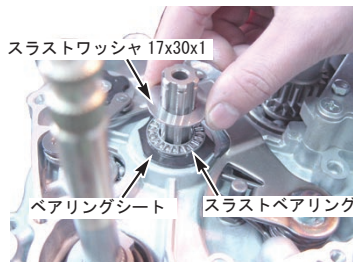
- ※ロックナットを指定トルクで締め付けた後、ロックワッシャの爪がロックナットの溝に合わない時は、ロックナットを締め付け方向に回して合わせて下さい。
※残りのロックワッシャの爪はロックナットに完全に密着させて下さい。



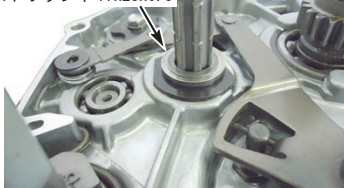
ロックナットに爪を密着させる



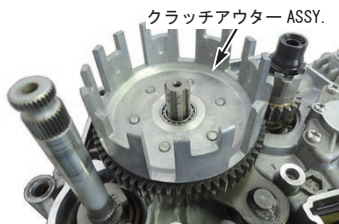
2. トランスミッションメインシャフトにクラッチベアリングシートを差し込みます。
(ベアリングシートの突起部分がクランクケースに引っかかり回転しないようにして下さい。)そして、メインシャフトにスラストベアリング、スラストワッシャ 17x30x1、スラストワッシャ 17x23x0.5 の順に差し込みます。



スラストワッシャ 17x23x0.5

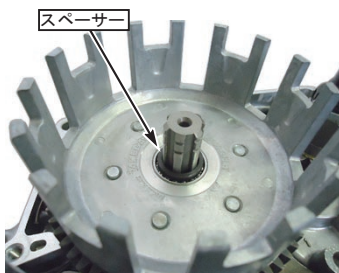


3. クラッチアウター ASSY. のボールベアリング部にエンジンオイルを塗布し、メインシャフトに差し込みます。



クラッチ取り付け

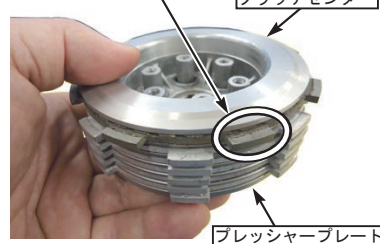
1. メインシャフトにスペーサーを取り付けます。



2. クラッチフリクションディスク、クラッチプレートをクラッチセンターとクラッチプレッシャープレートへ写真の様に組み込みます。
※クラッチフリクションディスク両面にエンジンオイルを塗布して下さい。
※クラッチフリクションディスクには方向があります。組み付けの際、下記の写真と同じ状態で組み付けて下さい。
※1番上のフリクションディスクは写真の様に突起部の位置をずらして組み付けて下さい。



位置をずらす クラッチセンター



3. 組み付けたクラッチをクラッチアウターに組み付け、キット付属のエキスターナルサークリップでメインシャフトの溝部に取り付けます。
※エキスターナルサークリップは必要以上に広げないで下さい。
※エキスターナルサークリップがメインシャフトの溝部に入りにくい場合は、メインシャフトをニードルノーズプライヤー等で引っ張りながら作業を行って下さい。
※5速トランスミッションに取り付ける際には、溝が2本ある場合は下側にサークリップを取り付けます。



4. クラッチプレッシャープレートのボス部にクラッチスプリングを取り付けます。



5. クラッチリフタープレート COMP. のベアリング面を外側にしてソケットキャップスクリュー 5x20 を組み付け手でいっぱい締め付けます。
 クラッチリフタープレート COMP. を手で引っ張りフリクションディスクに隙間が出る時はクラッチセンターとクラッチプレッシャープレートの噛み合わせがずれています。
 その際は、クラッチリフタープレート COMP. を左右に回転させ、クラッチセンターとクラッチプレッシャープレートを噛み合わせます。噛み合った状態でクラッチリフタープレート COMP. を手前に引っ張りながらソケットキャップスクリュー 5x20 を対角に徐々に締め付け、最後に規定トルクで締め付けます。

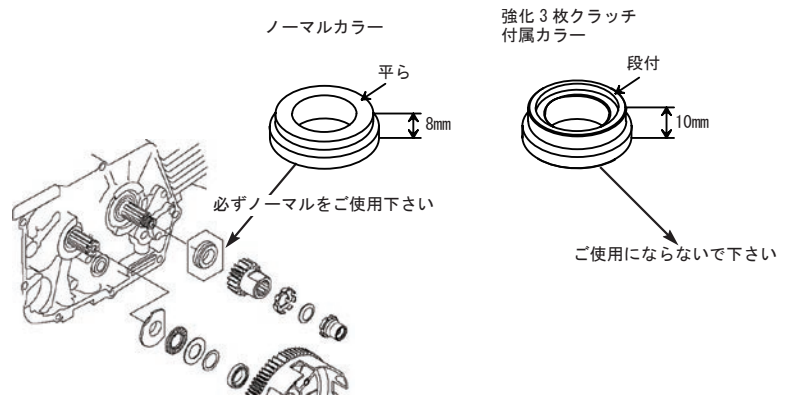
⚠ 注意：必ず規定トルクを守る事。
 ソケットキャップスクリュー 5x20
 トルク：3.4N・m (0.35kgf・m)



クラッチカバーキットの取説を参照し、クラッチカバーを取り付けて下さい。

クランクシャフトのカラーについて

クランクシャフトに取り付けるカラーは必ずノーマルをご使用下さい。弊社製強化3枚クラッチに付属のカラー（※）は寸法に違いがありますので絶対に使用しないで下さい。取り付けした場合、破損の原因となり、最悪の場合はエンジンを壊してしまいます。ご注意下さい。下図のように高さの寸法と形状に違いがありますのでご確認下さい。



※強化3枚クラッチキットにはノーマルカラーを使用するタイプと付属のカラーを使用するタイプがあります。