

# スペシャルクラッチインナーキット TYPE-R 取扱説明書

(マニュアルクラッチ車用)

製品番号 02-01-0806

適応車種及び フレーム番号	Monkey/Gorilla (6V)	(Z50J-1300027 ~ 1805927)
	Monkey (12V)	(Z50J-2000001 ~ )
		(AB27-1000001 ~ 1899999)
	Monkey (F1)	(AB27-1900001 ~ )
	Gorilla (12V)	(Z50J-2500001 ~ )
		(AB27-1000001 ~ 1899999)
	DAX50 (12V)	(AB26-1000001 ~ )
	MAGNA50	(AC13-1000010 ~ )
	BENLY 50S	(CD50-2200005 ~ )
	BENLY CD50	(CD50-2500001 ~ )
	CD50	(CD50-2000001 ~ )

この度は、弊社製品をお買い上げ頂きまして有り難うございます。  
使用の際には下記事項を遵守頂きますようお願い致します。取り付け前には、必ずキット内容をお確かめ下さい。  
万一お気付きの点がございましたら、お買い上げ頂いた販売店にご相談下さい。

◎イラスト、写真などの記載内容が本パーツと異なる場合がありますので、予めご了承下さい。

～特徴～

- ノーマルトランスミッションメインシャフトのまま、スペシャルクラッチが取り付け可能です。
- クランクケース分割の必要がなく、エンジン搭載状態でクラッチ取り付け作業が行えます。
- クラッチ本体を2次側（トランスミッションメインシャフト）に取り付ける為、クランクシャフトの回転マスを低減しクランクシャフトの耐久性や、スロットルレスポンスを向上させます。
- クラッチフリクションディスク数を6枚とし、大排気量のハイパワーエンジンに対応させています。
- プライマリドリブンギアに6個のダンパーを組み込み、接続時等のショックを軽減します。

☆ご使用前に必ずお読み下さい☆

- ◎取扱説明書に書かれている指示を無視した使用により事故や損害が発生した場合、弊社は賠償の責を一切負いかねます。
- ◎この製品を取り付け使用し、当製品以外の部品に不具合が発生しても当製品以外の部品の保証は、どのような事柄でも一切負いかねます。
- ◎製品を加工等された場合や取り付けされた場合は、保証の対象にはなりません。
- ◎他社製品との組み合わせのお問い合わせはご遠慮下さい。
- ◎当製品は上記適応車種、フレーム番号専用です。上記以外の車両には取り付け出来ません。
- ◎この説明書やサービスマニュアルは、基本的な技術や知識を持っている人を対象としていますので、技術や知識を持っていない人が作業を行った場合、正しく組み付け出来ない場合があり、部品を破損させる場合がありますので、ご注意ください。
- ◎当製品取り付けには、ロックナットレンチ (00-01-021/00-01-022) 等の専用工具が必要となります。詳細はサービスマニュアルをご参照下さい。
- ◎当製品はノーマルミッション専用です。クロスミッションを組み込まれている場合は、適応しません。
- ◎当製品にはクラッチカバーが付属していません。別売りの弊社製スペシャルクラッチカバーキット TYPE-R が必要です。
- ◎当製品取り付け後は、ノーマルマフラーの取り付けが出来なくなります。ノーマルマフラー以外のマフラーをご使用下さい。(MAGNA50 除く)
- ◎ Monkey/Gorilla (Z50J-1300017 ~ 1600007) に取り付けの場合、付属のクラッチケーブルがノーマルクラッチホルダーに対応していない為、ハンドルパイプを交換し、弊社製クラッチレバー又は、クラッチレバー付きコンビネーションスイッチをご使用下さい。
- ◎クラッチセンターのスプライン部に複数の丸い模様がありますが、製造方法の都合上出来る物であり、品質上問題はございません。予めご了承下さい。
- ◎ BENLY CL50 (CD50-4000001 ~ ) は、当インナーキットの取り付けは可能ですが、クラッチカバーキット取り付け時に仕様変更する必要がある為、適応車種から外しております。CL50 に使用する際はスペシャルクラッチカバーキット (TYPE-R) の取扱説明書を参照の上、変更を行って下さい。

**注意** この表示を無視した取り扱いをすると、人が傷害を負う可能性が想定される内容および物的損害が想定される内容を示しています。

- 作業等を行う際は、必ず冷間時（エンジンおよびマフラーが冷えている時）に行ってください。（火傷の原因となります。）
- 作業を行う際は、その作業に適した工具を用意して行って下さい。（部品の破損、ケガの原因となります。）
- 規定トルクは、必ずトルクレンチを使用し、確実に作業を行ってください。（ボルトおよびナットの破損、脱落の原因となります。）
- 製品およびフレームには、エッジや突起がある場合があります。作業時は、手を保護して作業を行ってください。（ケガの原因となります。）
- 走行前は、必ず各部を点検し、ネジ部等の緩みが無いかを確認し緩みがあれば規定トルクで確実に増し締めを行ってください。（部品の脱落の原因となります。）

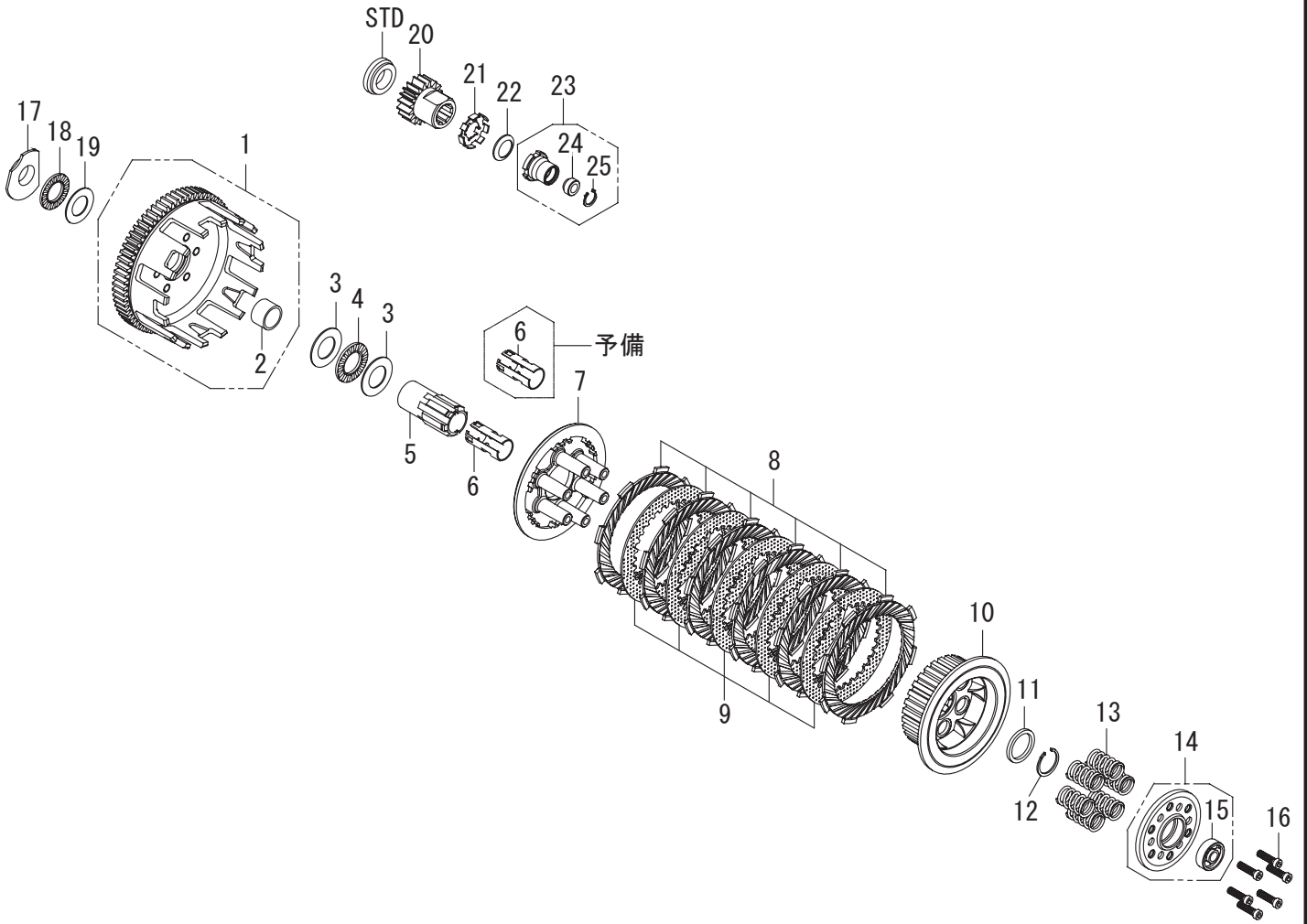
**警告** この表示を無視した取り扱いをすると人が死亡、重傷を負う可能性が想定される内容を示しています。

- エンジンを回転させる場合は、必ず換気の良い場所で行ってください。密閉した様な場所では、エンジンを始動させないで下さい。（一酸化炭素中毒になる恐れがあります。）
- 走行中、異常が発生した場合は、直ちに車両を安全な場所に停止させ、走行を中止して下さい。（事故につながる恐れがあります。）
- 作業を行う際は、水平な場所で車両を安定させ安全に作業を行ってください。（作業中に車両が倒れてケガをする恐れがあります。）
- 点検、整備は、取扱説明書又は、サービスマニュアル等の点検方法、要領を守り、正しく行って下さい。（不適当な点検整備は、事故につながる恐れがあります。）
- 点検、整備等を行った際、損傷部品が見つければ、その部品を再使用する事は避け損傷部品の交換を行ってください。（そのまま使用すると事故につながる恐れがあります。）
- ガソリンは、非常に引火しやすい為、一切の火気を避け燃えやすい物が周りに無い事を確認して下さい。又、気化したガソリンの滞留は、爆発等の危険性がある為、通気の良い場所で作業を行ってください。

- ◎性能アップ、デザイン変更、コストアップ等で製品および価格は予告無く変更されます。予めご了承下さい。
- ◎クレームについては、材料および加工に欠陥があると認められた製品に対してのみ、お買い上げ後1ヶ月以内を限度として、修理又は交換させて頂きます。但し、正しい取り付けや、使用方法など守られていない場合は、この限りではありません。修理又は交換等にかかる一切の費用は対象となりません。
- ◎この取扱説明書は、当製品を破棄されるまで保管下さいます様お願い致します。

株式会社 スペシャルパーツ 武川

〒584-0069 大阪府富田林市錦織東 3-5-16  
TEL:0721-25-1357 FAX:0721-24-5059 URL <http://www.takegawa.co.jp>  
お問い合わせ専用ダイヤル：0721-25-8857



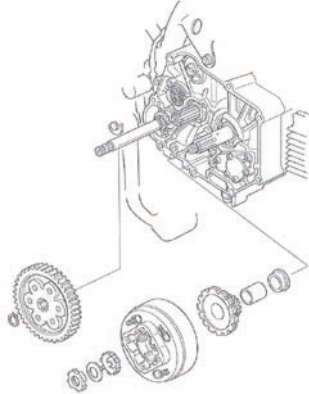
番号	部品名	個数	リペア品番	番号	部品名	個数	リペア品番
1	クラッチアウター ASSY.	1	23000-GFL-T30	14	クラッチリフタープレート COMP.	1	23014-GFL-T10
2	ブッシュ	1	23122-GFL-T00	15	ボールベアリング 628	1	00-00-0599
3	スラストワッシャ 20x35x1	2	00-02-0372	16	ソケットキャップスクリュー 5x20	6	00-00-0264 (6ヶ入り)
4	スラストベアリング 20x35x2	1	00-02-0373	17	ベアリングシート	1	22301-181-T10
5	メインシャフトアダプター	1	23211-181-T00	18	スラストベアリング 17x30x2	1	00-02-0061
6	ストッパー	2	23541-181-T00	19	スラストワッシャ 17x30x1	1	00-02-0060
7	クラッチプレッシャープレート	1	22351-KL1-T10	20	プライマリドライブギア (18T)	1	23121-181-T01
8	クラッチフリクションディスク	6	22201-KL1-T00	21	ロックワッシャ	1	00-01-0098
9	クラッチプレート	5	22321-KL1-T00	22	コニカルスプリングワッシャ 14mm	1	00-02-0036
10	クラッチセンター	1	22370-GFL-T00	23	ロックナット COMP.	1	90200-181-T00
11	スパーサー	1	22371-GFL-T00	24	オイルシール 6x13x5	1	00-02-0037
12	スナップリング 22mm	1	00-00-0154 (5ヶ入り)	25	Cリング 13mm	1	00-02-0099 (5ヶ入り)
13	クラッチスプリング	6	22401-KL1-T00				

※リペアパーツは必ずリペア品番にてご発注下さい。  
 品番発注でない場合、受注出来ない場合があります。予めご了承下さい。  
 尚、単品出荷出来ない部品もありますので、その場合はセット品番にて ご注文下さいます様お願い致します。

## 分解

(下記作業は必ず、サービスマニュアルを参照し、行って下さい。)

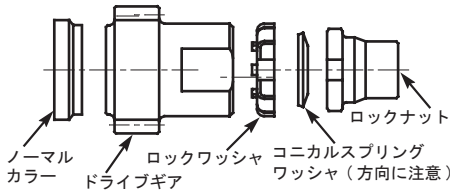
1. 車両をメンテナンススタンド等で安定させ、クラッチケーブル、R. クランクケースカバー、ケースカバーガasket、ノックピン2本を取り外します。
2. クラッチアウターカバー、クラッチ ASSY.、プライマリドライブ/ドリブンギアを取り外します。



## 組み付け

### プライマリドライブギア組み付け

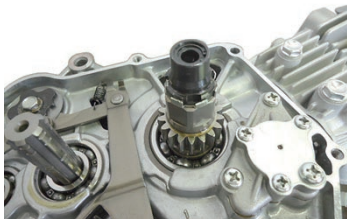
1. クランクシャフトにノーマルのカラーが入っている事を確認し、プライマリドライブギア、ロックワッシャ、コニカルスプリングワッシャを取り付け、ロックナットで仮締めします。  
※コニカルスプリングワッシャの方向に注意して下さい。



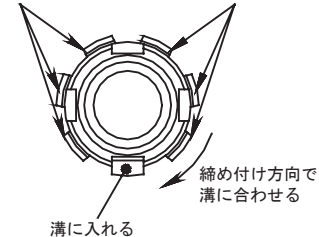
2. モンキーレンチ等を使用し、クランクシャフトの回り止めをした状態でロックナットを指定トルクで締め付けて、ロックワッシャの爪を折り曲げます。

**注意：必ず規定トルクを守る事。**  
ロックナット  
トルク：39N・m (4.0kgf・m)

※ロックナットを指定トルクで締め付けた後、ロックワッシャの爪がロックナットの溝に合わない場合は、ロックナットを締め付け方向に回して下さい。  
残りの爪は、ロックナットに密着させて下さい。



ロックナットに爪を密着させる



3. メインシャフトアダプターにストッパーを差し込みます。  
※ストッパーの方向に注意して下さい。



※ストッパーは下記の位置にセットして下さい。

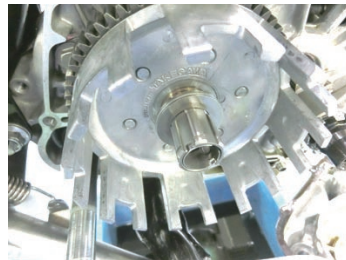


ストッパー上部の凸部がメインシャフトアダプターの切り欠き部の右側にある。



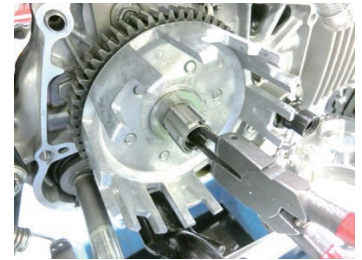
メインシャフトアダプター内側のスプラインとストッパーの鍵状の部分がそろっている。

4. トランスミッションメインシャフトにベアリングシート、スラストベアリング、スラストワッシャ、クラッチアウター ASSY.、スラストワッシャ、スラストベアリング、スラストワッシャ、メインシャフトアダプターの順に差し込みます。  
※ベアリングシートの突起部がクランクケースに引っ掛かり、回転しない位置に合わせて下さい。  
※スラストワッシャ、ラジアルボールベアリング及び、クラッチアウターニードルベアリング部にエンジンオイルを塗布して下さい。



5. メインシャフトアダプターを手で固定し、ストッパーを時計回りに回転させ、トランスミッションメインシャフトとメインシャフトアダプターを連結させます。

※ストッパーの凸部がメインシャフトアダプターの切り欠き部にはまる所まで回して下さい。  
※ストッパーの鍵状の部分がトランスミッションメインシャフトの溝部に入り、連結されます。メインシャフトアダプターを引っ張っても外れない事を確認して下さい。



## クラッチ取り付け

1. クラッチフリクションディスク、クラッチプレートとクラッチセンターとクラッチプレッシャープレートへ写真の様に組み込みます。  
※クラッチフリクションディスク両面にエンジンオイルを塗布して下さい。  
※クラッチフリクションディスクには方向があります。組み付けの際、下記の写真と同じ状態で組み付けて下さい。  
※1番上のフリクションディスクは写真の様に突起部の位置をずらして組み付けて下さい。



2. 組み付けたクラッチをクラッチアウターに組み付け、スベーサーを取り付けてからキット付属のスナップリングでメインシャフトの溝部に取り付けます。
- ※スナップリングの角が丸くなっている方をクラッチセンター側に向けます。
  - ※スナップリングは必要以上に広げないで下さい。
  - ※スナップリングがメインシャフトの溝部に入りにくい場合は、メインシャフトをニードルノーズプ라이어等で引っ張りながら作業を行って下さい。



3. クラッチプレッシャープレートのボス部にクラッチスプリングを取り付けます。



4. クラッチリフタープレート COMP. のベアリング面を外側にしてソケットキャップスクリュー 5x20 を組み付け手でいっぱい締め付けます。クラッチリフタープレート COMP. を手で引っ張りフリクションディスクに隙間が出る時はクラッチセンターとクラッチプレッシャープレートの噛み合わせがずれています。その際は、クラッチリフタープレート COMP. を左右に回転させ、クラッチセンターとクラッチプレッシャープレートを噛み合わせます。噛み合った状態でクラッチリフタープレート COMP. を手前に引っ張りながらソケットキャップスクリュー 5x20 を対角に徐々に締め付け、最後に規定トルクで締め付けます。

▲ 注意：必ず規定トルクを守る事。

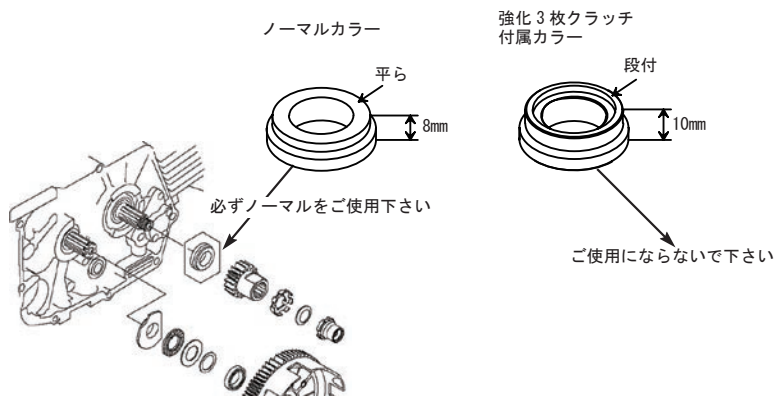
ソケットキャップスクリュー  
トルク：3.4N・m (0.35kgf・m)



クラッチカバーキットの取説を参照し、クラッチカバーを取り付けて下さい。

## クランクシャフトのカラーについて

クランクシャフトに取り付けるカラーは必ずノーマルをご使用下さい。弊社製強化3枚クラッチに付属のカラー（※）は寸法に違いがありますので絶対に使用しないで下さい。取り付けの場合、破損の原因となり、最悪の場合はエンジンを壊してしまいます。ご注意下さい。下図のように高さの寸法と形状に違いがありますのでご確認下さい。



※強化3枚クラッチキットにはノーマルカラーを使用するタイプと付属のカラーを使用するタイプがあります。