



(特許取得構造)

# スペシャルクラッチキット(5ディスク)取扱説明書

(ノーマルメインシャフト用 マニュアルクラッチ車用)

商品番号: 02-01-5077 (ノーマルミッション専用)

適応車種およびフレーム番号

Monkey / Gorilla (6V)	: Z50J - 1300017 ~ 1510400 (遠心3速車両除く)
Monkey (12V)	: Z50J - 2000001 ~
	: AB27 - 1000001 ~
Monkey (FI)	: AB27 1900001 ~
Gorilla (12V)	: Z50J - 2500001 ~
	: AB27 - 1000001 ~
Monkey BAJA	: Z50J - 1700001 ~

- ・この度は、弊社製品をお買い上げ頂きまして有り難うございます。使用の際には下記事項を遵守頂きますようお願い致します。
  - ・取り付け前には、必ずキット内容をお確かめ下さい。万一お気付きの点がございましたら、お買い上げ頂いた販売店にご相談下さい。
- イラスト、写真などの記載内容が本パーツと異なる場合がありますので、予めご了承下さい。

## 特徴

ノーマルトランスミッションメインシャフトのまま、スペシャルクラッチが取り付け可能です。クランクケース分割の必要がなく、エンジン搭載状態でクラッチ取り付け作業が行えます。クラッチ本体を2次側(トランスミッションメインシャフト)に取り付ける為、クランクシャフトのフリクションロスが低減しクランクシャフトの耐久性や、スロットルレスポンスを向上させます。クラッチフリクションディスク数を5枚とし、大排気量のハイパワーエンジンに対応させています。プライマリードリブンギアに6個のダンパーを組み込み、接続時等のショックを軽減します。

## ご使用前に必ずお読み下さい

取扱説明書に書かれている指示を無視した使用により事故や損害が発生した場合、弊社は賠償の責を一切負いかねます。当製品を取り付け使用し、当製品以外の部品に不具合が発生しても当製品以外の部品の保証は、どのような事柄でも一切負いかねます。当製品を加工等された場合は、保証の対象にはなりません。他社製品との組み合わせのお問い合わせはご遠慮下さい。当製品は上記適応車種、フレーム番号専用です。上記以外の車両には取り付け出来ません。この説明書やサービスマニュアルは、基本的な技術や知識を持っている人を対象としていますので、技術や知識を持っていない人が作業を行った場合、正しく組み付け出来ない場合があります。部品を破損させる場合がありますので、ご注意ください。当製品はノーマルミッション専用です。クロスミッションを組み込まれている場合は、適応しません。当製品にはクラッチカバーが付属していません。別売りの弊社製クラッチカバーセットが必要です。ノーマルマフラー及び弊社製アップマフラーの取り付けが出来ません。弊社製Zスタイルマフラーを取り付ける場合は、カバーのケーブルレシーバー部とマフラープロテクターが干渉します。マフラープロテクターの干渉部分を加工する事で取り付け可能となります。フレーム番号: Z50J 1300017 ~ 1510400の車両に取り付け使用する場合、別途弊社製クラッチレバー及びコンビネーションスイッチ、ハンドルパイプが必要となります。詳しくは弊社総合カタログ又はWEB SITEをご覧ください。

**⚠ 注意** この表示を無視した取り扱いをすると、人が傷害を負う可能性が想定される内容及び物的損害が想定される内容を示しています。

- ・作業等を行う際は、必ず冷間時(エンジンおよびマフラーが冷えている時)に行ってください。(火傷の原因となります。)
- ・作業を行う際は、その作業に適した工具を用意して行って下さい。(部品の破損、ケガの原因となります。)
- ・規定トルクは、必ずトルクレンチを使用し、確実に作業を行ってください。(ボルトおよびナットの破損、脱落の原因となります。)
- ・製品およびフレームには、エッジや突起がある場合があります。作業時は、手を保護して作業を行ってください。(ケガの原因となります。)
- ・走行前は、必ず各部を点検し、ネジ部等の緩みがないかを確認し緩みがあれば規定トルクで確実に増し締めを行ってください。(部品の脱落の原因となります。)

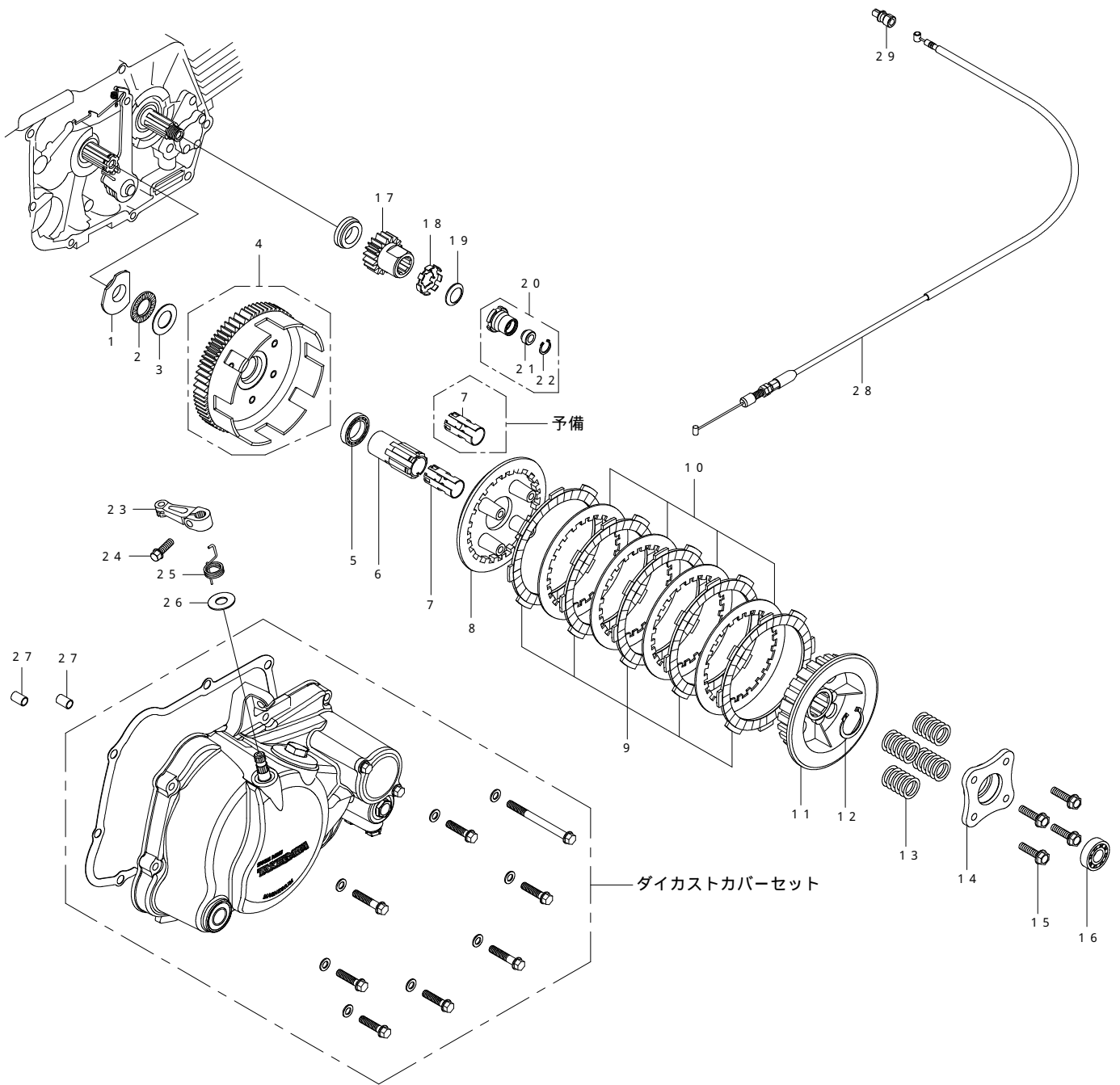
**⚠ 警告** この表示を無視した取り扱いをすると、人が死亡したり重傷を負う可能性が想定される内容を示しています。

- ・エンジンを回転させる場合は、必ず換気の良い場所で行ってください。密閉した様な場所では、エンジンを始動させないで下さい。(一酸化炭素中毒になる恐れがあります。)
- ・走行中、異常が発生した場合は、直ちに車両を安全な場所に停止させ、走行を中止して下さい。(事故につながる恐れがあります。)
- ・作業を行う際は、水平な場所で車両を安定させ安全に作業を行ってください。(作業中に車両が倒れてケガをする恐れがあります。)
- ・点検、整備は、取扱説明書又は、サービスマニュアル等の点検方法、要領を守り、正しく行って下さい。(不適当な点検整備は、事故につながる恐れがあります。)
- ・点検、整備等を行った際、損傷部品が見つければ、その部品を再使用する事は避け損傷部品の交換を行ってください。(事故につながる恐れがあります。)
- ・ガソリンは、非常に引火しやすい為、一切の火気を避け燃えやすい物が周りに無い事を確認して下さい。又、気化したガソリンの滞留は、爆発等の危険性がある為、通気のよい場所で作業を行ってください。

性能アップ、デザイン変更、コストアップ等で製品および価格は予告無く変更されます。予めご了承下さい。クレームについては、材料および加工に欠陥があると認められた製品に対してのみ、お買い上げ後1ヶ月以内を限度として、修理又は交換させて頂きます。但し、正しい取り付けや、使用方法など守られていない場合は、この限りではありません。修理又は交換等にかかる一切の費用は対象となりません。

なお、レース等でご使用の場合はいかなる場合もクレームは一切お受け致しません。予めご了承下さい。この取扱説明書は、当製品を破棄されるまで保管下さいます様お願い致します。

~ 商 品 内 容 ~



番号	部 品 名	個数	リペア品番	入数	番号	部 品 名	個数	リペア品番	入数
1	スラストベアリングシート	1	22301 181 T00	1	16	ラジアルボールベアリング 6001	1	00 00 0021	1
2	スラストベアリング 17mm	1	00 02 0061	1	17	プライマリードライブギア (18T)	1	23121 181 T01	1
3	スラストワッシャ 17X30X1	1	00 02 0060	1	18	ロックワッシャ 14mm	1	90431 001 T00	1
4	クラッチアウターASSY. (67T)	1	23130 GB4 T00	1	19	コニカルスプリングワッシャ 14mm	1	00 02 0036	1
5	ラジアルボールベアリング 6804	1	00 00 0189	1	20	ロックナット COMP. 14mm	1	90200 181 T00	1
6	メインシャフトアダプター	1	23211 181 T00	1	21	オイルシール 6X13X5	1	00 02 0037	1
7	ストッパー	2	23541 181 T00	1	22	Cリング 13mm	1	00 02 0099	5
8	クラッチプレッシャープレート	1	22350 KRL T00	1	23	クラッチリリースアーム	1	22812 181 T00	1
9	クラッチフリクションディスク	5	00 02 0026	1	24	フランジボルト 6X18	1	00 00 0023	5
10	クラッチプレート	4	00 02 0029	1	25	クラッチリリースアームスプリング	1	22815 165 T00	1
11	クラッチセンター	1	22350 GB4 T00	1	26	ブレンワッシャ 10mm	1	00 00 0151	10
12	スナップリング 22mm	1	00 00 0154	5	27	ジョックピン 8X12	2	00 00 0153	2
13	クラッチスプリング	4	22401 181 T00	1	28	クラッチケーブルCOMP. 850mm	1	22870 KL1 T00	1
14	クラッチリフタープレート	1	22361 GEF T00	1	29	クラッチケーブルアダプター	1	00 02 0213	1
15	フランジ六角ボルト 6X22	4	00 02 0098	4					

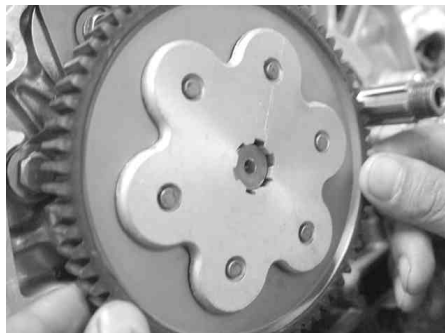
リペアパーツは必ずリペア品番にてご発注下さい。品番発注でない場合、受注出来ない場合もあります。予めご了承下さい。尚、単品出荷出来ない部品もありますので、その場合はセット品番にてご注文下さいませお願い致します。

## ～取り付け要領～

### 分解

(下記作業は必ず、サービスマニュアルを参照し、行って下さい。)

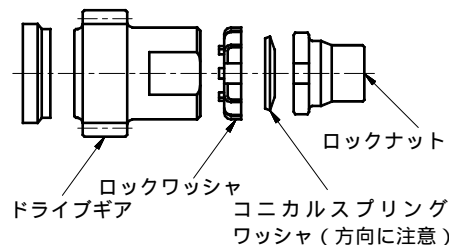
1. 車両をメンテナンススタンド等で安定させ、クラッチケーブル、R.クランクケースカバー、ケースカバーガスケット、ロックピン2本を取り外します。
2. クラッチアウターカバー、クラッチASSY、プライマリードライブ/ドリブンギアを取り外します。



### 組み付け

#### プライマリードライブギア組み付け

1. クランクシャフトにノーマルのカラーが入っている事を確認し、プライマリードライブギア、ロックワッシャ、コンカルスプリングワッシャを取り付け、ロックナットで仮締めします。コンカルスプリングワッシャの方向に注意して下さい。



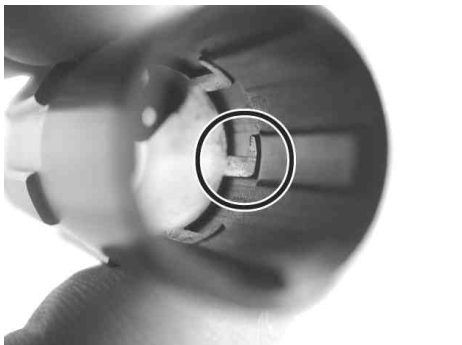
2. メインシャフトアダプターにストッパーを差し込みます。ストッパーの方向に注意して下さい。



ストッパーは下記の位置にセットして下さい。



ストッパー上部の凸部がメインシャフトアダプターの切り欠き部の右側にある。

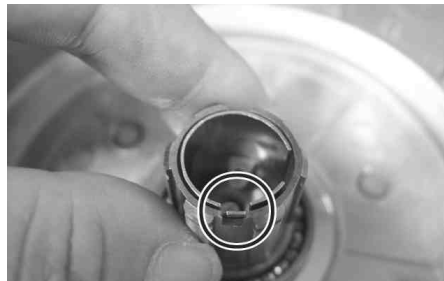


メインシャフトアダプター内側のスプラインとストッパーの鍵状の部分がそろっている。

3. トランスミッションメインシャフトに、スラストベアリングシート、スラストベアリング、スラストワッシャ、クラッチアウターASSY、ラジアルボールベアリング、メインシャフトアダプターの順に差し込みます。スラストベアリングシートの突起部がクランクケースに引っ掛かり、回転しない位置に合わせて下さい。スラストワッシャ、ラジアルボールベアリング及び、クラッチアウターニードルベアリング部にエンジンオイルを塗布して下さい。



4. ストッパーを時計回りに回転させ、トランスミッションメインシャフトとメインシャフトアダプターを連結させます。ストッパーの凸部がメインシャフトアダプターの切り欠き部にはまる所まで回して下さい。ストッパーの鍵状の部分がトランスミッションメインシャフトの溝部に入り、連結されます。メインシャフトアダプターを引っ張っても外れない事を確認して下さい。



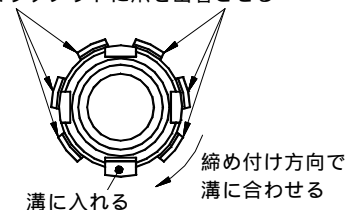
5. ギアホルダー等を使用し、クランクシャフトの回り止めをした状態でロックナットを指定トルクで締めつけて、ロックワッシャの爪を折り曲げます。

△注意：必ず規定トルクを守る事。  
トルク：39N・m(4.0kgf・m)

ロックナットを指定トルクで締め付けた後、ロックワッシャの爪がロックナットの溝に合わない場合は、ロックナットを締め付け方向に回して下さい。残りの爪は、ロックナットに密着させて下さい。



ロックナットに爪を密着させる



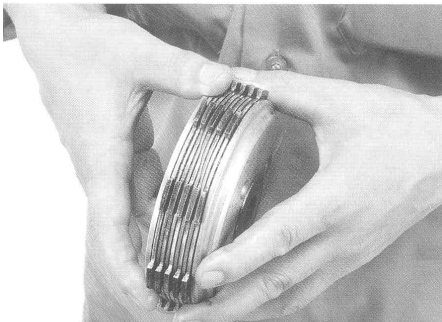
締め付け方向で溝に入れる

## クラッチ組み付け

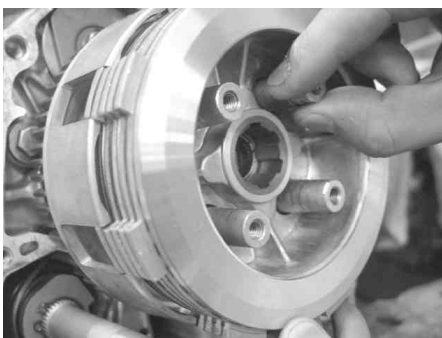
1. クラッチセンターにクラッチフリクションディスク5枚、クラッチプレート4枚を交互に取り付け、クラッチプレッシャープレートを取り付けます。

クラッチフリクションディスク両面にエンジンオイルを塗布して下さい。

クラッチセンターとクラッチフリクションディスクの凹凸が噛み合っている事を確認して下さい。



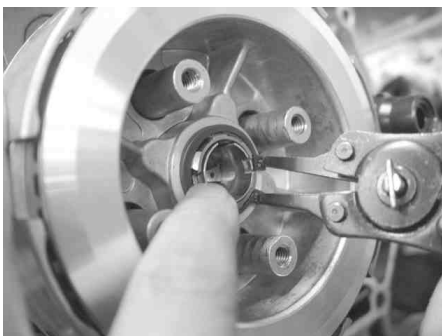
2. クラッチフリクションディスクの突起部をクラッチアウターの溝に合わせ、同時にクラッチセンターのスプラインをメインシャフトアダプターのスプラインに合わせた状態でクラッチASSYを取り付けます。



3. 付属のスナップリングの角が丸くなっている方を下側に向け、メインシャフトアダプターの溝部に取り付けます。

スナップリングは必要以上に広げないで下さい。

スナップリングがメインシャフトアダプターの溝に入りにくい場合は、メインシャフトを引き上げて作業を行って下さい。



4. プレッシャープレートボス部にクラッチスプリング4本を入れ、クラッチリフタープレートをフランジ六角ボルトで取り付け、対角に2~3回に分けて指定トルクで締め付けます。

△注意：必ず規定トルクを守る事。

トルク：12N・m (1.2kgf・m)



## R .クラッチケースカバー / クラッチケーブル組み付け

クラッチカバーセット取り扱い説明書に従い組み付けて下さい。

1. クラッチケーブルCOMP. をクラッチケーブルアダプターに通し、クラッチレバーに取り付けます。



モンキーB A J Aと弊社製クラッチレバーASSY. をご使用の場合は、不要です。

株式会社 **SPECIAL PARTS** 武川

〒584-0069 大阪府富田林市錦織東三丁目5番16号

TEL 0721 25 1357

FAX 0721-24-5059

お問い合わせ専用ダイヤル 0721 25 8857

URL <http://www.takegawa.co.jp>