

17 乾式クラッチカバーセット TYPE-R (油圧式) 取扱説明書

製品番号 02-02-0087

適応車種	Monkey/Gorilla (6V) (Z50J-1300017 ~ 1805927)
	Monkey (12V) (Z50J-2000001 ~) (AB27-1000001 ~ 1899999)
	Monkey (FI) (AB27-1900001 ~)
	Gorilla (12V) (Z50J-2500001 ~) (AB27-1000001 ~ 1899999)
適応条件	乾式クラッチカバーキット TYPE-R 取り付け車

この度は、弊社製品をお買い上げ頂きまして有り難うございます。
使用の際には下記事項を遵守頂きますようお願い致します。取り付け前には、必ずキット内容をお確かめ下さい。
万一お気付きの点がございましたら、お買い上げ頂いた販売店にご相談下さい。

◎イラスト、写真などの記載内容が本パーツと異なる場合がありますので、予めご了承下さい。

☆ご使用前に必ずお読み下さい☆

- ◎取扱説明書に書かれている指示を無視した使用により事故や損害が発生した場合、弊社は賠償の責を一切負いかねます。
- ◎当製品を取り付け使用し、当製品以外の部品に不具合が発生しても当製品以外の部品の保証は、どの様な事柄でも一切負いかねます。
- ◎当製品を加工等された場合や取り付けられた場合は、保証の対象にはなりません。
- ◎他社製品との組み合わせのお問い合わせはご遠慮下さい。
- ◎当製品は、上記適応車種、フレーム番号の車両専用です。他の車両には取り付け出来ませんのでご注意ください。
- ◎当製品の取り付けには、予め乾式クラッチカバーキット TYPE-R が装着されている必要があります。当製品のみでの取り付けは出来ませんのでご注意ください。
- ◎この取扱説明書は、基本的な技術や知識を持った方を対象に作成しております。
取り付けに自信の無い方や、取り付けに必要な工具等をお持ちで無い場合は取り付け作業は行わずに、指定工場、又は認証工場などの車両整備が可能な業者へ取り付けをご依頼下さい。
- ◎フリクションディスク等に水分が付着すると腐食し、クラッチの機能を果たさなくなります。雨天走行、洗車等の後には、フリクションディスク、クラッチプレート等に付着した水分を必ず拭き取り、十分に乾燥させて下さい。また、梅雨等の湿気の多い時期の保管は、フリクションディスク、クラッチプレート等の貼り付きを防ぐためクラッチを切って保管して下さい。

～特徴～

- ・クラッチリリース方式を油圧にする事により、クラッチ操作のレスポンスが良くなり、操作性が向上します。
- ・クラッチカバーはアルミ材を削り出し、アルマイト処理を施しています。又、ベンチレーションホールを設ける事により冷却効果を高めています。
乾式特有の騒音が気になる場合は、オプションパーツのラバーキャップ (キャップセット :02-02-0079) を使用する事で騒音を軽減する事が出来ます。
- ・リリースピストンの仕様を一新する事で従来の弊社製油圧クラッチよりも軽いクラッチレバー操作を可能にしています。

! 注意 この表示を無視した取り扱いをすると、人が傷害を負う可能性が想定される内容および物的損害が想定される内容を示しています。

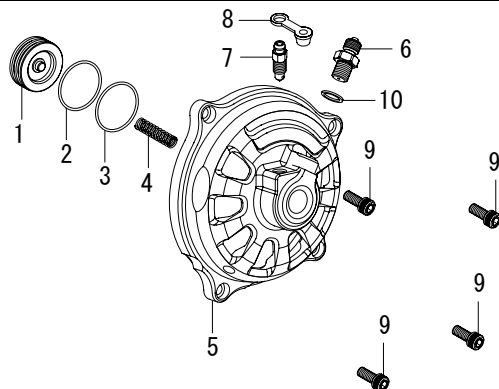
- 作業等を行う際は、必ず冷間時 (エンジン及びマフラーが冷えている時) に行ってください。(火傷の原因となります。)
- 作業を行う際は、その作業に適した工具を用意して行って下さい。(部品の破損、ケガの原因となります。)
- 規定トルクは、必ずトルクレンチを使用し、確実に作業を行ってください。(ボルト及びナットの破損、脱落の原因となります。)
- 製品及びフレームには、エッジや突起がある場合があります。作業時は、手を保護して作業を行ってください。(ケガの原因となります。)
- 走行前は、必ず各部を点検し、ネジ部等の緩みがないかを確認し緩みがあれば規定トルクで確実に増し締めを行ってください。(部品の脱落の原因となります。)

! 警告 この表示を無視した取り扱いをすると人が死亡、重傷を負う可能性が想定される内容を示しています。

- 技術、知識等が無い方は、作業を行わないで下さい。(部品破損等の原因により、転倒、事故につながる恐れがあります。)
- クラッチアウター等の回転部分をクラッチカバーに設けた冷却ホールより触れる事が出来ませんが、エンジン回転中は絶対に覗き込んだり、触れたりしないで下さい。
又、車両に乗られる場合は、足を保護し、クラッチの回転部分に巻き込まれないような服装をして下さい。(転倒等の事故、ケガ、火傷の原因となります。)
- エンジンを回転させる場合は、必ず換気の良い場所で行ってください。密閉した様な場所では、エンジンを始動させないで下さい。
(一酸化炭素中毒になる恐れがあります。)
- 走行中、異常が発生した場合は、直ちに車両を安全な場所に停止させ、走行を中止して下さい。(事故につながる恐れがあります。)
- 作業を行う際は、水平な場所で車両を安定させ安全に作業を行ってください。(作業中に車両が倒れてケガをする恐れがあります。)
- 点検、整備は、取扱説明書又は、サービスマニュアル等の点検方法、要領を守り、正しく行って下さい。(不適当な点検整備は、事故につながる恐れがあります。)
- 点検、整備等を行った際、損傷部品が見つければ、その部品を再使用する事は避け損傷部品の交換を行ってください。(事故につながる恐れがあります。)

- ◎性能アップ、デザイン変更、コストアップ等で製品および価格は予告無く変更されます。予めご了承下さい。
- ◎クレームについては、材料および加工に欠陥があると認められた製品に対してのみ、お買い上げ後1ヶ月以内を限度として、修理又は交換させて頂きます。但し、正しい取り付けや、使用方法など守られていない場合は、この限りではありません。修理又は交換等にかかる一切の費用は対象なりません。なお、レース等でご使用の場合はいかなる場合もクレームは一切お受け致しません。予めご了承下さい。
- ◎この取扱説明書は、当製品を破棄されるまで保管下さいませお願い致します。

製品内容



番号	部品名	個数	リペア品番
1	リリースピストン	1	11333-GFL-T10
2	Oリング 30mm (NBR)	1	00-00-0674 (4ヶ入り)
3	Oリング 30mm (SBR)	1	00-00-0673
4	リリーススプリング	1	11334-GFL-T00
5	クラッチカバー	1	11341-GFL-T40
6	アダプター 10mm	1	00-07-0032 (2ヶ入り シーリングワッシャ付)
7	ブリーダースクリュー	1	00-02-6213
8	ブリーダーキャップ	1	00-02-6212
9	ソケットキャップスクリュー 6x15	4	00-00-0718 (5ヶ入り)
10	アルミシーリングワッシャ 10mm	1	00-07-0010 (10ヶ入り)

※リペアパーツは必ずリペア品番にてご注文下さい。
品番発注でない場合、受注出来ない場合もあります。予めご了承下さい。
尚、単品出荷出来ない部品もありますので、その場合はセット品番にてご注文下さいませお願い致します。

02-02-2103



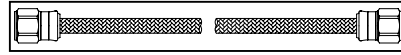
クラッチマスターシリンダー ASSY.
ピストン径：1/2インチ (12.7mm)
操作性の良い形状のレバーを採用した
L. マスターシリンダーです。
ミラー取り付け径：M8

02-02-2104



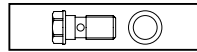
2WAY クイックマスターシリンダー ASSY.
ピストン径：1/2インチ (12.7mm)
ショートタイプレバーを採用し、前方・横方向
どちらのブレーキホース取り出しタイプにも
対応したL. マスターシリンダーです。
ミラー取り付け径：M8/M10 両方に対応

06-080-0007



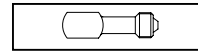
オイルホース 775mm

00-07-0097



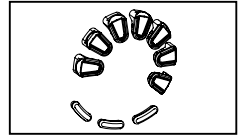
バンジョーボルト
(シーリングワッシャ付)

00-07-0006



バンジョー(ストレート)

02-02-0079

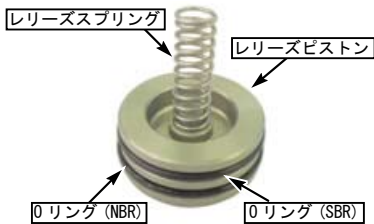


キャップセット
(油圧式カバー用)
雨天走行や洗車時にクラッチ
カバーの開口部に取り付ける
事で水の浸入を軽減します。
又、乾式クラッチ特有の騒音
を和らげる効果があります。

■取り付け要領 ※特に記載の無い細部の取り付け方法や規定トルクにつきましては、純正サービスマニュアルを参照して下さい。

(クラッチカバーの取り付け)

1. レリーズピストンにOリング30mm(SBR/NBR)を
組み付け、レリーズスプリングを組み付けます。
※Oリングにはラバーグリスを薄く塗布し馴染ま
せてから組み付けて下さい。
※Oリングにはそれぞれ取り付け位置があります。
写真を参考にOリング(SBR)はブレーキフル
ード側に、Oリング(NBR)はクラッチ側に取
り付けて下さい。



2. 組み付けたレリーズピストンをクラッチ
カバーに組み付けます。
※クラッチカバーのシリンダー側にもラバ
ーグリスを薄く塗布し組み付けを行って下さい。
※ピストンをシリンダーに組み付ける際に無理
やり組み付けるとOリングが損傷する為、
確実に組み付けて下さい。



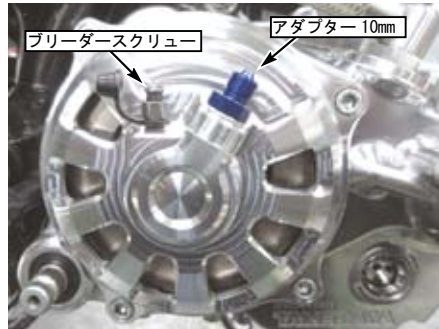
3. クラッチカバーをR. クランクケースカバ
ーに、しっかりとはめ込みソケットキャ
ップスクリュー6x15で取り付け、規定トルク
で締め付けます。

▲注意：必ず規定トルクを守る事。
ソケットキャップスクリュー
トルク：9.8N・m (1.0kgf・m)



4. プリーダースクリューにプリーダークャップを
取り付けクラッチカバーに仮止めし、アルミ
シーリングワッシャ10mmにアダプター10mmを
通し、クラッチカバーに取り付け、規定トルク
で締め付けます。

▲注意：必ず規定トルクを守る事。
アダプター10mm
トルク：12.7N・m (1.3kgf・m)



5. 乾式クラッチカバーキットを装着してい
ない場合は、別売りのL. マスターシリン
ダーを付属の取扱説明書を参照の上、
ハンドルに取り付けます。



6. アダプター10mmにスパナを掛けた状態
でブレーキホース(775mm)を取り付け、ホ
ースフィッティングを規定トルクで締め
付けます。ブレーキホース(775mm)を
L. マスターシリンダーまで取り回し、
アルミシーリングワッシャ10mm、
バンジョー(ストレート)、アルミシー
リングワッシャ10mmの順にバンジョ
ーボルトM10x1.25(ゴールド)で取
り付け、バンジョーボルトとホース
フィッティングを規定トルクで締め
付けます。

※乾式クラッチキットを装着していない場合は、
別売のオイルホースセットを用意して下さい。

▲注意：必ず規定トルクを守る事。
バンジョーボルト
トルク：14.7N・m (1.5kgf・m)
ホースフィッティング
トルク：5.9N・m (0.6kgf・m)



(ブレーキフルードの注入)

1. L. マスターシリンダーのリザーバキャ
ップを取り外し、プリーダースクリュー、
バンジョーボルトが締め付けられている
ことを確認し、リザーバの上限線ま
でブレーキフルードを注入して、クラ
ッチレバーを操作し、クラッチシ
ステム内にブレーキフルードを満
たします。この操作をリザーバ内
のプライマリポートから気泡が出
なくなるまで(クラッチレバーに
重みを感じるまで)行います。
※化学変化を防止するため、異
なった銘柄のフルードを混入
させない事。
※ブレーキフルードは、塗
装面を損傷させるので部
品類に付着させない事。
付着した場合は水洗いを行
って下さい。



2. プリーダースクリューにビニールチュー
ブを取り付け、チューブの反対側に適
当なカップ等で受ける様
にします。クラッチレバー先端が
ハンドルグリップに当たるまで握
り、プリーダースクリューを約1/2
回転緩め、再び締め付け、クラ
ッチレバーをゆっくり放し、完
全に戻ったらそのまま数秒間放
置します。
※プリーダースクリューを緩
めた状態でレバーを戻さない
事。
3. ビニールチューブから気泡が出
なくなるまでこの操作を繰り返
します。
※マスターシリンダーカ
ップ内のブレーキフルードに注
意しながら作業を行い、下
限線付近まで減少したら補
充する。



4. プリーダースクリューを規定トルク
で締め付けます。

▲注意：必ず規定トルクを守る事。
プリーダースクリュー
トルク：7.8N・m (0.8kgf・m)

5. エア抜きが終了したら、ブレーキフル
ードをリザーバの上限線まで補給し、
ダイヤフラム、リザーバキャ
ップを取り付けます。
6. エンジン停止状態でトランスミ
ッションを1速にシフトしクラ
ッチレバーを握ります。車
両を動かした際、リアホイ
ールが回転しクラッチレバ
ーを放した状態でリアホイ
ールが回転しない事を確認
して下さい。