

SS5 速トランスミッションキット 取扱説明書

製品番号	02-04-0200 (ストリート)
	02-04-0201 (スーパーストリート)
	02-04-0202 (スーパーツーリング)

適応車種	モンキー / ゴリラ (Z50J-1300017 ~) (AB27-1000001 ~ 1899999)
------	---

この度は、弊社製品をお買い上げ頂きまして有り難うございます。

使用の際には下記事項を遵守頂きますようお願い致します。取り付け前には、必ずキット内容をお確かめ下さい。

万一お気付きの点がございましたら、お買い上げ頂いた販売店にご相談下さい。

◎イラスト、写真などの記載内容が本パーツと異なる場合がありますので、予めご了承下さい。

☆ご使用前に必ずお読み下さい☆

◎取扱説明書に書かれている指示を無視した使用により事故や損害が発生した場合、弊社は賠償の責を一切負いかねます。

◎当製品を取り付け使用し、当製品以外の部品に不具合が発生しても当製品以外の部品の保証は、どのような事柄でも一切負いかねます。

◎当製品を加工等された場合は、保証の対象にはなりません。

◎他社製品との組み合わせのお問い合わせはご遠慮下さい。

◎当製品は、上記適応車種の車両専用用品です。他の車両には取り付け出来ませんのでご注意ください。

◎この5速ミッションは、スタンダード3・4速のオープンレシオに対し、トルクバンドを有効に使用出来るクロスレシオとなっております。

ストリートでは発進加速を重視した1速ギアを用いストリートユーズにおいても扱いやすいギアレシオとなっております。

◎スーパーストリートではストリートの4速ギアと5速ギアをクロス化し、より一層スポーティーなギアレシオとなっております。

◎当製品は、キックスタータースピンドルが、Bタイプ用となります。必ず車体番号を確認の上、取り付けて下さい。

◎トランスミッション組み込みには、左クランクケースの加工が必要となります。図を参照しながら確実に行って下さい。

◎作業内容につきましては、エンジンを車体から外しシリンダーヘッド、シリンダー、ピストン、フライホイール、スターター ASSY.、クラッチ ASSY.、プライマリドリン、ドリングギア、オイルポンプ、カムチェーンがすでに分解され取り外されている状態での説明となります。

これまでの取り外し作業は、純正サービスマニュアルを必ず参照し確実に行って下さい。

◎走行前には必ず、作動状態に異常が無い事を十分確認してから走行して下さい。

この5速ミッションキットは、ノーマルクラッチ、強化クラッチ及び、クラッチフリクションディスク数が5枚のスペシャルクラッチキットに使用出来ます。

フレーム番号がZ50J-1300017 ~ 1805927 までの車両はAタイプスピンドルとなりますので、Bタイプスピンドルへの交換が必要となります。

Bタイプキックスタータースピンドルキット :02-04-0011

☆組み付け時の注意☆

○ノーマルワッシャは全て取り外し、キット内スラストワッシャを使用して下さい。

○12V モンキーの場合、左クランクケース内部の加工が必要です。

ギアレシオ

品番	02-04-0200	02-04-0201	02-04-0202
種類	ストリート	スーパーストリート	スーパーツーリング
1速	2.357 (33/14)	2.357 (33/14)	2.357 (33/14)
2速	1.764 (30/17)	1.764 (30/17)	1.611 (29/18)
3速	1.400 (28/20)	1.400 (28/20)	1.190 (25/21)
4速	1.136 (25/22)	1.136 (25/22)	0.958 (23/24)
5速	0.958 (23/24)	1.000 (24/24)	0.807 (21/26)

! 注意 この表示を無視した取り扱いをすると、人が傷害を負う可能性が想定される内容および物的損害が想定される内容を示しています。

■専用工具を必要とする作業には、必ず正しいものを使用し確実に行って下さい。又、指定された部分には、オイル、グリースを塗布して下さい。

■ボルト、ナット類の締め付けは、必ずトルクレンチを使用し規定トルクで締め付けて下さい。

■ガスケット、パッキン類は、必ず新品部品を使用して下さい。又、再使用する部品については、よく点検し摩耗や損傷がある場合は、必ず新品と交換して下さい。

■当製品組み込み後のシフトチェンジパターンは、1ダウン4アップのリターン式となります。シフトチェンジは、スロットルを戻した状態で確実に行って下さい。無理にシフトした場合や回転数の高い状態でシフトした場合は、ギアの破損や摩耗等の原因となりますのでご注意ください。

■走行前は、必ず各部を点検しボルト等の緩みや異音が出ていないかを確認して下さい。又、走行中に異常が発生したと思われる場合は、直ちに車両を安全な場所に停車させ異常箇所の点検を行って下さい。

■キックスターターでエンジンを始動する場合、スターターアームに抵抗が掛かった所(スタータービニオンとラチェットが噛み合った状態)よりスターターアームを確実に踏み下ろして下さい。ギアの破損の原因となります。又、レース専用車両で押し掛け始動する場合は、シフトをした後、クラッチを切り車両を押して下さい。激しい衝撃を与えた場合ギア破損の原因となります。

■他社製の点火系部品を使用された場合、キックスターターでエンジン始動の際に衝撃荷重によりギアが破損する可能性がありますので、他社製品との組み合わせは堅くお断り致します。

◎性能アップ、デザイン変更、コストアップ等で製品および価格は予告無く変更されます。予めご了承下さい。

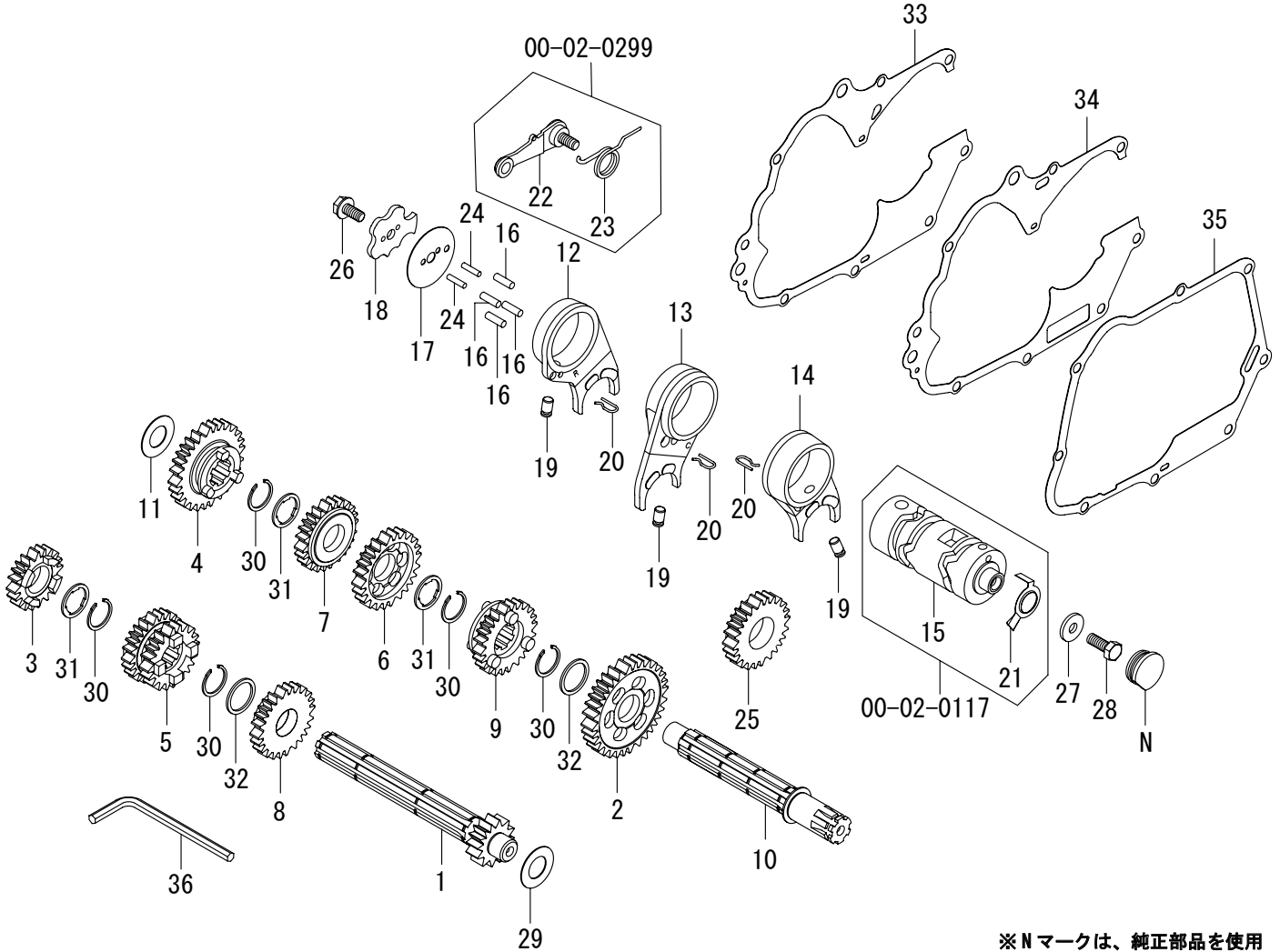
◎クレームについては、材料および加工に欠陥があると認められた製品に対してのみ、お買い上げ後1ヶ月以内を限度として、修理又は交換させて頂きます。

但し、正しい取り付けや、使用方法など守られていない場合は、この限りではありません。修理又は交換等にかかる一切の費用は対象となりません。

なお、レース等でご使用の場合はいかなる場合もクレームは一切お受け致しません。予めご了承下さい。

◎この取扱説明書は、当製品を破棄されるまで保管下さいます様お願い致します。

製品内容



※Nマークは、純正部品を使用

02-04-0200 (ストリート)			
番号	部品名	個数	リペア品番
1	メインシャフト (14T)	1	00-02-0341
2	カウンターシャフトファーストギア (33T)	1	23421-165-T24
3	メインシャフトセカンドギア (17T)	1	23431-051-T10
4	カウンターシャフトセカンドギア (30T)	1	23441-051-T11
5	メインシャフトサードフォースギア (20T/22T)	1	23451-051-T11
6	カウンターシャフトサードギア (28T)	1	23461-051-T31
7	カウンターシャフトフォースギア (25T)	1	23481-051-T21
8	メインシャフトフィフスギア (24T)	1	23491-051-T00
9	カウンターシャフトフィフスギア (23T)	1	23501-051-T00
10	カウンターシャフト	1	23221-165-T12

02-04-0201 (スーパーストリート)			
番号	部品名	個数	リペア品番
1	メインシャフト (14T)	1	00-02-0341
2	カウンターシャフトファーストギア (33T)	1	23421-165-T24
3	メインシャフトセカンドギア (17T)	1	23431-051-T10
4	カウンターシャフトセカンドギア (30T)	1	23441-051-T11
5	メインシャフトサードフォースギア (20T/22T)	1	23451-051-T11
6	カウンターシャフトサードギア (28T)	1	23461-051-T31
7	カウンターシャフトフォースギア (25T)	1	23481-051-T21
8	メインシャフトフィフスギア (24T)	1	23491-165-T12
9	カウンターシャフトフィフスギア (24T)	1	23501-165-T11
10	カウンターシャフト	1	23221-165-T12

02-04-0202 (S ツーリング)			
番号	部品名	個数	リペア品番
1	メインシャフト (14T)	1	00-02-0341
2	カウンターシャフトファーストギア (33T)	1	23421-165-T24
3	メインシャフトセカンドギア (18T)	1	23431-181-T01
4	カウンターシャフトセカンドギア (29T)	1	23441-181-T02
5	メインシャフトサードフォースギア (21T/24T)	1	23451-181-T11
6	カウンターシャフトサードギア (25T)	1	23461-181-T22
7	カウンターシャフトフォースギア (23T)	1	23481-181-T22
8	メインシャフトフィフスギア (26T)	1	23491-181-T11
9	カウンターシャフトフィフスギア (21T)	1	23501-181-T11
10	カウンターシャフト	1	23221-165-T12

共通部品			
番号	部品名	個数	リペア品番
11	スラストワッシャ 13.5mm	1	00-02-0055
12	R. ギアシフトフォーク	1	00-02-0014
13	C. ギアシフトフォーク	1	00-02-0015
14	L. ギアシフトフォーク	1	00-02-0016
15	ギアシフトドラム	1	
16	シフトドラムピン 4x10	4	00-02-0049 (5ヶ入り)
17	ギアシフトドラムサイドプレート	1	00-02-0018
18	ギアシフトドラムストッパープレート	1	24411-051-T01
19	ギアシフトフォークガイドピン	3	00-02-0336
20	ギアシフトフォークガイドピンクリップ	3	24263-165-T00
21	ニュートラルスイッチローター	1	00-02-0118
22	シフトドラムストッパーアーム COMP.	1	
23	シフトドラムストッパースプリング	1	
24	ストッパープレートセッティングピン	2	00-02-0054
25	キックスターターベニオン (25T)	1	28211-165-T31
26	ロックボルト 6mm	1	00-02-0013
27	ギアシフトドラムサイドワッシャ 6x17x2.3	1	00-02-0050
28	6角ボルト 6x16	1	00-00-0032 (3ヶ入り)
29	スラストワッシャ 14mm	1	00-02-0047
30	エキスターナルサークリップ 17mm	5	00-02-0005 (5ヶ入り)
31	スプラインワッシャ 17mm	3	00-02-0023 (5ヶ入り)
32	スラストワッシャ S 17mm	2	00-02-0024 (2ヶ入り)
33	クランクケースガスケット (6V)	1	00-01-1032
34	クランクケースガスケット (12V)	1	00-01-0096
35	R. クランクケースカバーガスケット	1	00-01-0095
36	6角棒レンチ 5mm	1	

※リペアパーツは必ずリペア品番にてご発注下さい。
品番発注でない場合、受注出来ない場合もあります。予めご了承下さい。
尚、単品出荷出来ない部品もありますので、その場合はセット品番にて
ご注文下さいませお願い致します。

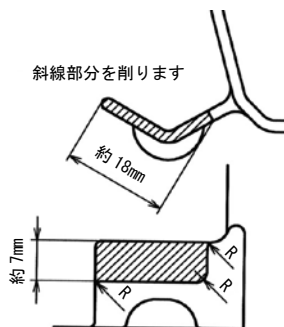
注意 作業は必ず手袋を使用し、手を保護した状態で行って下さい。(けがの原因となります。)

左クランクケース

■左クランクケースの○印部分をプライヤなどで折り、ヤスリやリューターで○印部分を削ります。左クランクケースを洗浄します。

※ベアリング部分にゴミや切り粉が入らないようにテープなどでマスキングして下さい。

※ケースのエッジ部などで手を切らないよう、手袋を使用して作業を行って下さい。



■フレーム番号AB27以降の車両でキックスターピニオンと左クランクケースが干渉する場合は○印部分をギアが当たらなくなるまで削り取ります。

※ベアリング部分にゴミや切り粉が入らないようにテープなどでマスキングして下さい。

※ケースのエッジ部などで手を切らないよう、手袋を使用して作業を行って下さい。



■取り付け要領 ※特に記載の無い細部の取り付け方法や規定トルクにつきましては、純正サービスマニュアルを参照して下さい。

○左クランクケース、シフトスピンドル用オイルシールのリップ部にグリスを塗布します。

左右クランクケースのベアリング部分にオイルを塗布し、左クランクケースを台の上に置きます。

メインシャフト側、カウンターシャフト側の各ギア擡動部にオイルを塗布してメインシャフト、カウンターシャフトのギアを噛み合わせ、シフトフォークの爪をギアの溝に差し込みます。

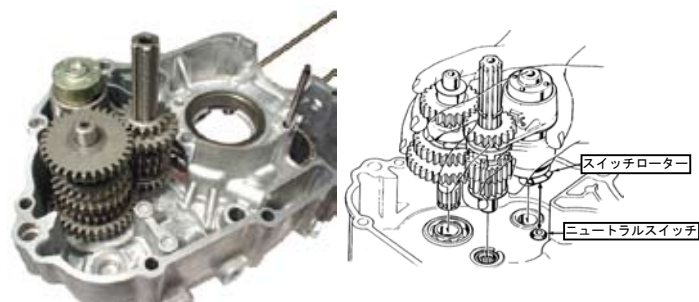


○メインシャフト、カウンターシャフト、シフトドラムを一体でクランクケースに、組み付けます。

※ミッションがニュートラル状態(ニュートラルスイッチとスイッチローターの位置が合っている所)で組み付けて下さい。

※スラストワッシャの組み忘れに注意して下さい。又、ノーマルのワッシャは使用しませんので取り外して下さい。

※カウンターシャフト用オイルシールのリップがめくれ上がらない様に、注意してシャフトを取り付けて下さい。



○キックスタースピンドルよりワッシャ 17mm、セットリング 20mm、スタードライブラチェット、セットリング 20mm、スラストワッシャ 20mm、スターピニオンの順に取り外します。

キックスタースピンドルにキット内の㊶キックスターピニオンを取り付け、逆手順で外した部品を組み付けます。



フリクションスプリングを左クランクケースの溝に合わせてスタータースピンドルを取り付けます。

※スターターピニオン、スタータースピンドルにエンジンオイルを塗布して下さい。

○左右クランクケース合わせ面を脱脂し、ノックピンを入れ新品のガスケットを取り付けます。

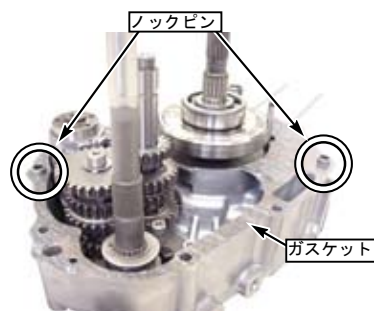
右クランクケースを組み合わせ、ケースが密着していることを確認します。

左クランクケースを上にし、クランクケース、ボルトを入れ中心より外側に対角線上に、トルクで締め付けます。

▲注意：必ず規定トルクを守る事。

ボルト

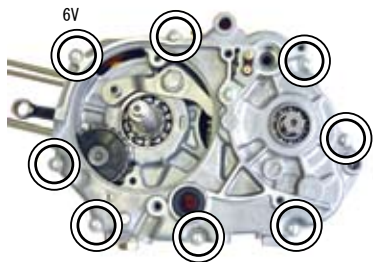
トルク：10N・m (1.0kgf・m)



■取り付け要領 ※特に記載の無い細部の取り付け方法や規定トルクにつきましては、純正サービスマニュアルを参照して下さい。

○右クランクケースを合わせて左クランクケースが上になるようにします。クランクケースボルトを取り付け対角に2～3回に分けて規定トルクで締め付けます。

▲注意：必ず規定トルクを守る事。
クランクケースボルト
トルク：10N・m (1.0kgf・m)



○⑲ギアシフトドラムサイドワッシャの角が丸くなっている方をシフトドラム側に向け、⑳6角ボルトを規定トルクで締め付けます。

▲注意：必ず規定トルクを守る事。
6角ボルト
トルク：12N・m (1.2kgf・m)

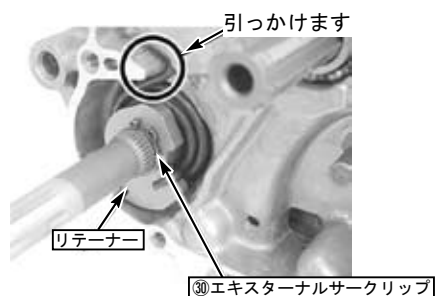


○ラバープラグを取り付けます。



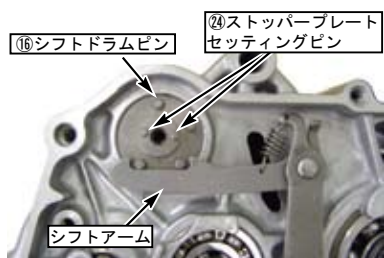
○右クランクケースを上にし、スタータースピンドルにキックスタータースプリングとキックスプリングリテーナーを取り付け、スプリング端部をケースに引っかけます。㉑エキスターナルサークリップを取り付けます。

※指を挟まないように十分注意して下さい。

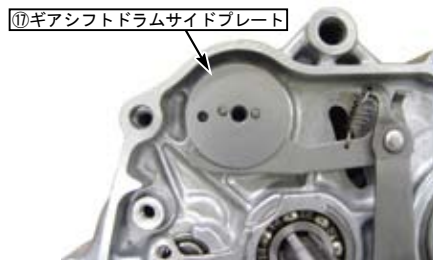


○⑳ギアシフトドラムに⑳シフトドラムピン4本と㉒ストッパープレートセッティングピン2本を取り付け、ギアシフトアームを取り付けます。※シフトスピンドル、ギアシフトアームの摺動面にエンジンオイルを塗布して下さい。

※左クランクケースのシフトスピンドル用オイルシールのリップ部にグリースを塗布して下さい。



○⑳ギアシフトドラムサイドプレートに㉒ストッパープレートセッティングピンに合わせて取り付けます。



○㉑ギアシフトドラムストッパープレートのマーキングが見えるように㉒ストッパープレートセッティングピンに取り付けます。

㉑ノックボルトのネジ部にネジロック剤を塗布して規定トルクで締め付けます。

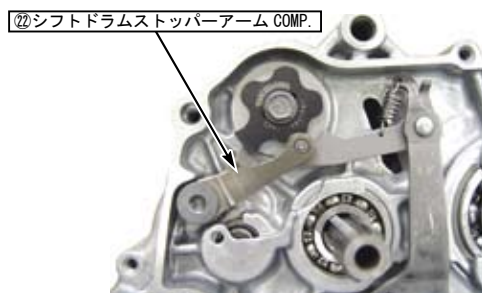
▲注意：必ず規定トルクを守る事。
ノックボルト
トルク：16N・m (1.6kgf・m)



○㉒シフトドラムストッパーアーム COMP. に㉑シフトドラムストッパースプリングをセットし、㉑ギアシフトドラムストッパープレートに合わせてケースに取り付け、規定トルクで締め付けます。

※指を挟まないように十分注意して下さい。

▲注意：必ず規定トルクを守る事。
トルク：10N・m (1.0kgf・m)



○①メインシャフトを手で回しながら、㉑ギアシフトドラムストッパープレートの㉑ノックボルトをソケットレンチ等で回転させギアの入り具合を確認します。

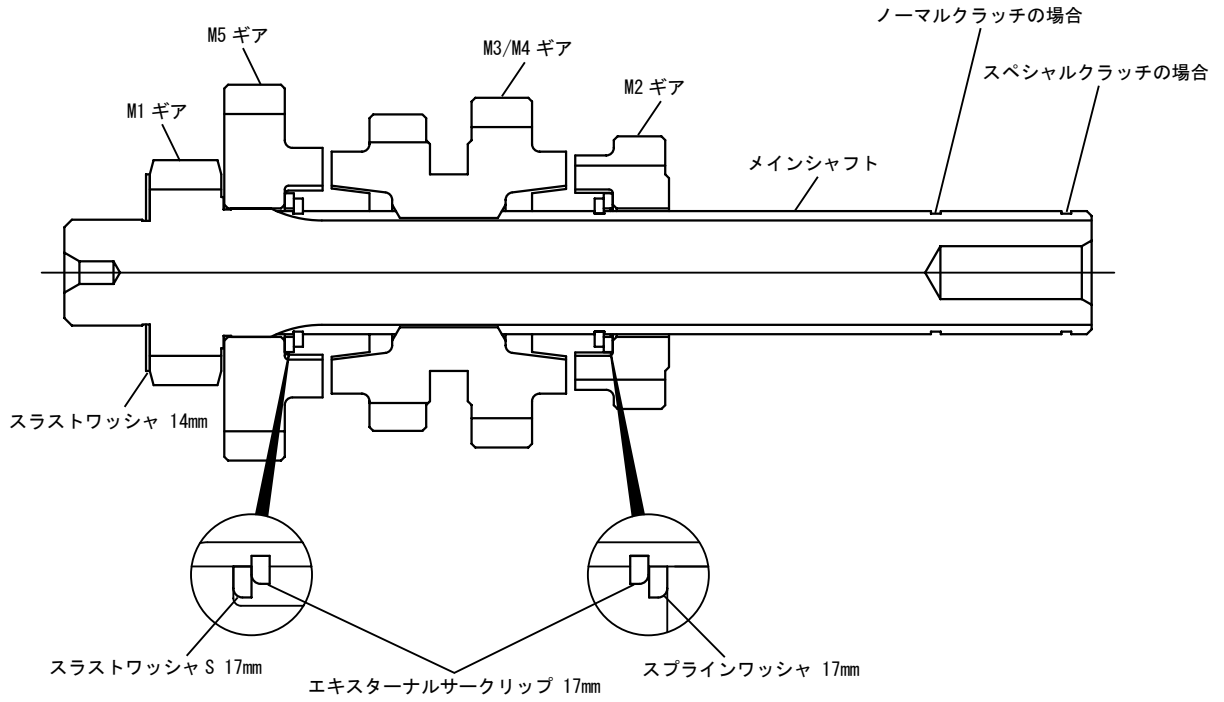
①メインシャフト、①カウンターシャフトにスラスト方向の遊びが有る事を確認して下さい。

※シフトドラムは、無理に回さないで下さい。

○取り外した各部品をサービスマニュアルを参考に組み付けます。

トランスミッションがニュートラル状態でエンジンを始動し、各部のオイル漏れを点検します。異常が無ければ安全な場所で低速の走行テストを行いミッションの作動を確認して下さい。

メインシャフト ASSY.



カウンターシャフト ASSY.

