



5速トランスミッションキット 取扱説明書

商品番号 : 02-04-1121 ストリート
 : 02-04-1221 スーパーストリート
 : 02-04-1361 スーパーツーリング
 : 02-04-1421 スーパークロス
 適応車種 : モンキー、ゴリラ
 フレーム番号 : Z50J-1300017 ~

・この度は、TAKEGAWA 商品をお買い上げ頂きまして有り難うございます。使用の際には下記事項を遵守頂きますようお願い致します。
 ・取り付け前には、必ずキット内容をお確かめ下さい。万一お気付きの点がございましたら、お買い上げ頂いた販売店にご相談下さい。

イラスト、写真などの記載内容が本パーツと異なる場合がありますので、予めご了承下さい。

ご使用前に必ずお読み下さい

この5速ミッションは、スタンダード3・4速のオープンレシオに対し、トルクバンドを有効に使用出来るクロスレシオとなっております。ストリートでは発進加速を重視した1速ギヤを用いストリートコースにおいても扱いやすいギヤレシオとなっております。スーパーストリートではストリートの4速ギヤと5速ギヤをクロス化し、より一層スポーティーなギヤレシオとなっております。スーパークロスはレーシングカムシャフトとの組み合わせにより、ハイポテンショナルなギヤレシオとしました。又、各ギヤごとにオプションギヤセットも設定致しましたのでギヤレシオの変更が可能となりますので、各サーキットにおいてファイナルとの組み合わせにより高範囲のセッティングが可能となります。

このキットは、キックスタータースピンドルが、Bタイプ用となります。必ず車体番号を確認の上、取り付けて下さい。トランスミッション組み込みには、左クランクケースの加工が必要となります。図を参照しながら確実に行ってください。作業内容に付きましては、エンジンを車体から外し、シリンダーヘッド、シリンダー、ピストン、フライホイール、スターターASSY、クラッチASSY、プライマリドリブン、ドリブンギヤ、オイルポンプ、カムチェーンがすでに分解され取り外されている状態での説明となります。これまでの取り外し作業は、ホンダ純正サービスマニュアルを必ず参照し確実に行ってください。

このキットは、旧タイプスペシャルクラッチカバー（オイルフィルターが無いタイプ）には、寸法が異なる為取り付け出来ませんのでご注意ください。

組み付け時の注意

ノーマルワッシャは全て取り外し、キット内スラストワッシャを使用して下さい。
 12Vモンキー、モンキーBAJA、モンキーR/RTの場合左クランクケース内部の加工が必要です。
 モンキーR/RTは、ニュートラルスイッチローターをノーマル部品と交換して下さい。

ギヤレシオ

品番	02-04-1121	02-04-1221	02-04-1361	02-04-1421
	ストリート	スーパーストリート	スーパーツーリング	スーパークロス
1速	2.357 (33/14)	2.357 (33/14)	2.357 (33/14)	2.357 (33/14)
2速	1.764 (30/17)	1.764 (30/17)	1.611 (29/18)	1.526 (29/19)
3速	1.400 (28/20)	1.400 (28/20)	1.190 (25/21)	1.286 (27/21)
4速	1.136 (25/22)	1.136 (25/22)	0.958 (23/24)	1.130 (26/23)
5速	0.958 (23/24)	1.000 (24/24)	0.807 (21/26)	1.000 (24/24)



注意

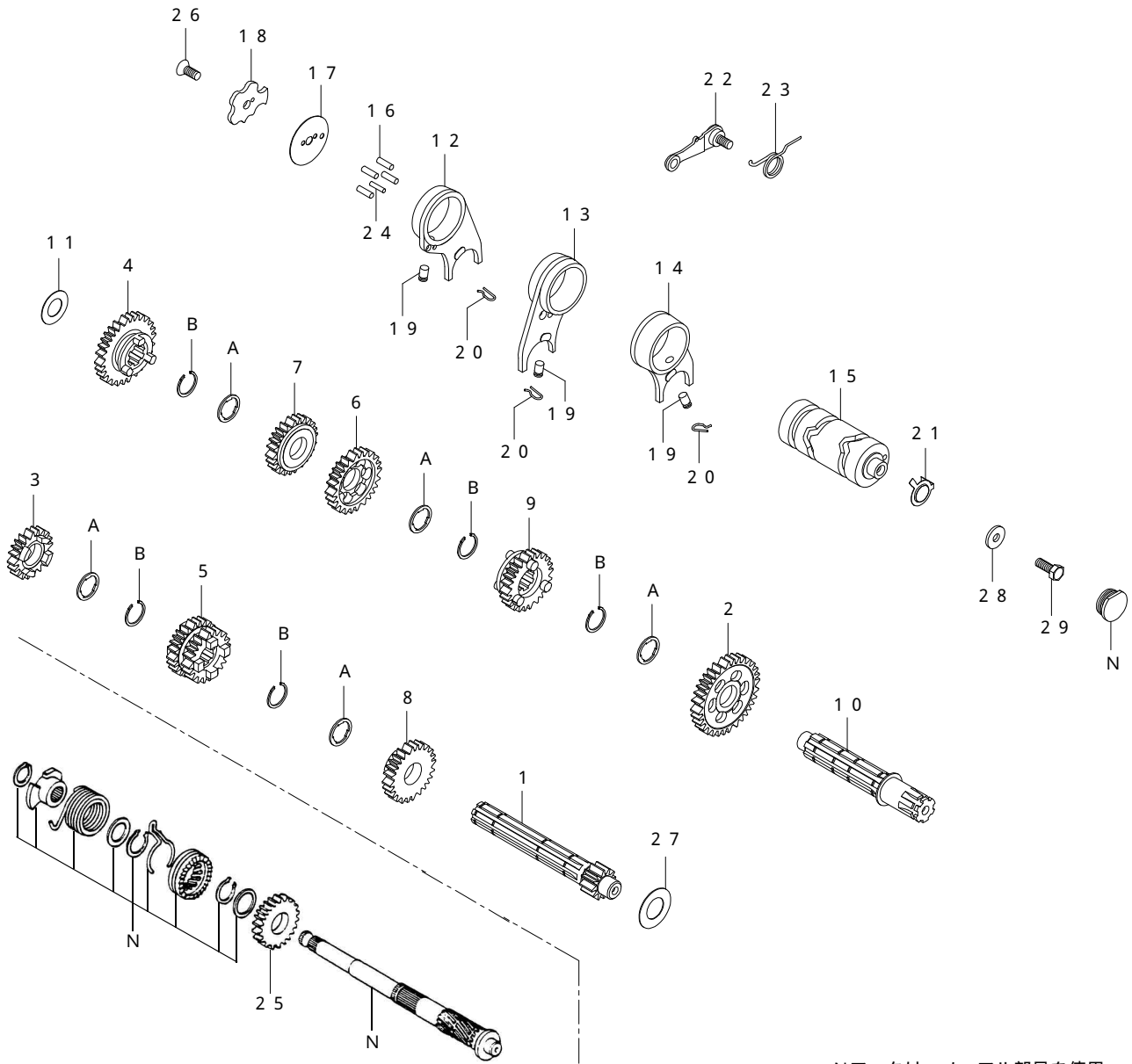
下記内容を無視した取扱をすると、人が傷害を負う可能性が想定される内容及び物的損害が想定される内容を示しています。

- ・専用工具を必要とする作業には、必ず正しいものを使用し確実に行ってください。又、指定された部分には、オイル、グリースを塗布して下さい。
- ・ボルト、ナット類の締め付けは、必ずトルクレンチを使用し指定トルクで締め付けて下さい。
- ・ガスケット、パッキン類は、必ず新品部品を使用して下さい。又、再使用する部品に付いては、よく点検し摩耗や損傷がある場合は、必ず新品と交換して下さい。
- ・当製品組み込み後のシフトチェンジパターンは、1ダウン4アップのリターン式となります。シフトチェンジは、スロットルを戻した状態で確実に行ってください。無理にシフトした場合や回転数の高い状態でシフトした場合は、ギヤの破損や摩耗等の原因となりますのでご注意ください。
- ・走行前は、必ず各部を点検しボルト等の緩みや異音が出ていないかを確認して下さい。又、走行中に異常が発生したと思われる場合は、直ちに車両を安全な場所に停車させ異常箇所の点検を行ってください。
- ・キックスターターでエンジンを始動する場合、スターターアームに抵抗が掛かった所（スタータピニオンとラチェットが噛み合った状態）よりスターターアームを確実に踏み下ろして下さい。ギヤの破損の原因となります。又、レース専用車両で押し掛け始動する場合は、シフトをした後、クラッチを切り車両を押して下さい。激しい衝撃を与えた場合ギヤ破損の原因となります。
- ・他社製の点火系部品を使用された場合、キックスターターでエンジン始動の際に衝撃荷重によりギヤが破損する可能性が有りますので、他社製品との組み合わせは堅くお断り致します。

性能アップ、デザイン変更、コストアップ等で商品および価格は予告無く変更されます。あらかじめご了承下さい。クレームについては、材料および加工に欠陥があると認められた商品に対してのみ、お買い上げ後1ヶ月以内を限度として、修理又は交換させて頂きます。但し、正しい取り付けや、使用方法など守られていない場合は、この限りではありません。修理又は交換等にかかる一切の費用は対象となりません。

この製品を取り付け使用し、当製品以外の部品に不具合が発生しても当製品以外の部品の保証は、どのような事柄でも一切負いかねます。この取扱説明書は、本商品を破棄されるまで保管下さいます様お願い致します。

~ 商 品 内 容 ~



Nマークは、ノーマル部品を使用

番号	商品内容	数量	番号	商品内容	数量
1	メインシャフト	1	17	ギヤシフトドラムサイドプレート	1
2	カウンターシャフト 1STギヤ	1	18	ギヤシフトドラムストッパープレート	1
3	メインシャフト 2NDギヤ	1	19	ギヤシフトフォークガイドピン	3
4	カウンターシャフト 2NDギヤ	1	20	ギヤシフトフォークガイドピンクリップ	3
5	メインシャフト 3RD/4THギヤ	1	21	ニュートラルスイッチローター	1
6	カウンターシャフト 3RDギヤ	1	22	ギヤシフトドラムストッパー	1
7	カウンターシャフト 4THギヤ	1	23	ドラムストッパースプリング	1
8	メインシャフト 5THギヤ	1	24	ギヤシフトドラムピン S	1
9	カウンターシャフト 5THギヤ	1	25	キックスターターピニオン	1
10	カウンターシャフト	1	26	フラットヘッドスクリュー	1
11	スラストワッシャ 13.5mm	1	27	スラストワッシャ 14mm	1
12	R.ギヤシフトフォーク	1	28	ギヤシフトドラムサイドワッシャ	1
13	C.ギヤシフトフォーク	1	29	6角ボルト 6×16	1
14	L.ギヤシフトフォーク	1	A	スプラインワッシャ 17mm	5
15	ギヤシフトドラム	1	B	エキスターナルサークリップ 17mm	5
16	平行ピン	4	工具	6角レンチ 5mm	1

～加工要領～



注意

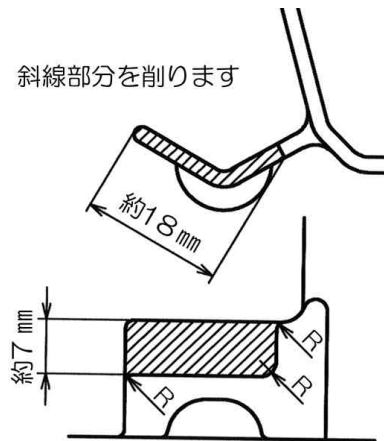
作業は必ず手袋を使用し手を保護した状態で行って下さい。(けがの原因となります。)

L .クランクケース

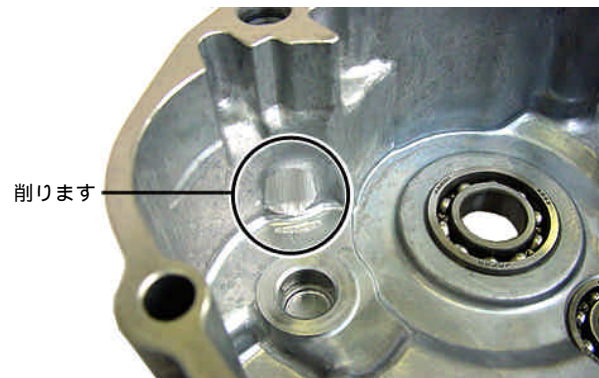
- L .クランクケースの○印部分をプライヤなどで折り、ヤスリやリューターで○印部分を削ります。L .クランクケースを洗浄します。ベアリング部分にゴミや切り粉が入らないようにテープなどでマスキングして下さい。ケースのエッジ部などで手を切らないよう、手袋を使用して作業を行って下さい。



削ります



- フレーム番号A B 2 7以降の車両でキックスターターピニオンとL .クランクケースがする場合は 印部分をギヤが当たらなくなるまで削り取ります。ベアリング部分にゴミや切り粉が入らないようにテープなどでマスキングして下さい。ケースのエッジ部などで手を切らないよう、手袋を使用して作業を行って下さい。



削ります

ギヤシフトアーム

- ギヤシフトアームの先端部を削り取ります。シフトアームのエッジ部などで手を切らないよう、手袋を使用して作業を行って下さい。

斜線部分を削ります

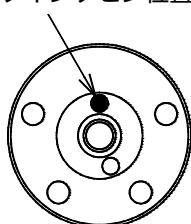


原寸大

～組 み 付 け 要 領～

1. 左クランクケース内部を加工図を参照し、加工を行います。
メインシャフト及びカウンターシャフトのベアリングに切り粉等が入らないようにテープでマスキングを行って下さい。
ケースを洗淨油でよく洗い圧縮空気で洗淨油を取り除きます。
シフトアームの加工を加工図を参照して行います。
2. 左クランクケース、シフトスピンドル用オイルシールのリップ部にグリスを塗布します。左右クランクケースのベアリング部分にオイルを塗布し、左クランクケースを台の上に置きます。メインシャフト側、カウンターシャフト側の各ギヤ擺動部、シフトドラムのフォーク及び擺動部にオイルを塗布してメインシャフト、カウンターシャフトのギヤを噛み合わせ、シフトフォークの爪をギヤの溝に差し込みます。
3. メインシャフト側にスラストワッシャ 1 4 mm を取り付けます。
カウンターシャフト側に、スラストワッシャ 1 3 .5 mm を取り付けます。
シフトドラムを回転させ、ニュートラル位置にします。メインシャフト、カウンターシャフト、シフトドラムを一体で左クランクケースに組み付けます。
(カウンターシャフトのオイルシールがめくれ上がらないように注意して、シャフトを差し込んで下さい。)
4. キックスタータースピンドルよりワッシャ、セツリング、ドライブラチェット、セツリング、スラストワッシャを外して、キックスターターピニオンを取り外します。
5. キックスタータースピンドルに、キット内ピニオンを取り付け、スラストワッシャ、セツリング、ドライブラチェット、セツリング、ワッシャを入れピニオン及び擺動部にエンジンオイルを塗布してケースに取り付けます。
(スターターピニオンのラチェットスプリングをケースの溝部に入れて下さい。)
6. クランクシャフトのベアリング部及び、大端部にエンジンオイルを塗布し、クランクシャフトを左クランクケースに取り付けます。
(ドライブラチェットのフリクションスプリングをケースの溝部に入れて下さい。)
7. 左右クランクケース合わせ面を脱脂し、ノックピンを入れ新品のガスケットを取り付けます。右クランクケースを組み合わせ、ケースが密着していることを確認します。左クランクケースを上にし、クランクケース、ボルトを入れ中心より外側に対角線上に、トルクで締め付けます。
トルク 1 0 N (1 . 0 k g f ・ m)
8. シフトドラム部分に、ワッシャのエッジ部を外側に向け、ボルトをトルクで締め付け、ラバーキャップを取り付けます。
トルク 1 0 N (1 . 0 k g f ・ m)
9. 左クランクケースを下にし、シフトドラムにシフトドラムピン 4 本とストッパーセッティングピンをそれぞれ差し込みます。シフトスピンドルをオイルシールに注意してクランクケースに取り付けます。
(シフトアームのスピンドル部に曲がりや損傷、摩耗がないかを点検して下さい。)
10. シフトドラムにサイドプレートをのせ、ドラムストッパープレート裏側の穴位置をセッティングピンに合せて取り付けます。
フラッドヘッドスクリューにネジロック剤を塗布し、トルクで締め付けます。
トルク 1 0 N (1 . 0 k g f ・ m)
11. 付属のストッパーアームの穴にリターンズプリングを引っ掛け、クランクケースに取り付けボルトをトルクで締め付けます。
トルク 1 0 N (1 . 0 k g f ・ m)
キックスプリングリテーナーにスプリングをセットし、スタータースピンドルに取り付けます。スプリングをケースに引っ掛け、サークリップを取り付けます。
(リテーナーをスピンドルに取り付ける前にスピンドルを右回転(時計回り)させてスターターピニオンを引き上げて下さい。)
12. ドラムストッパー部分とシフトアームにエンジンオイルを塗布します。メインシャフトを手で回転させ、フラッドスクリューにドライバーを掛け、シフトドラムを回して各ギヤの入り具合を確認します。
(ニュートラルで引っ掛かりが無く 1 速から 5 速までシフト出来るかどうかを点検して下さい。)
13. シリンダー取り付け面部分のクランクケースガスケットを切除し、合わせ面からはみ出している部分をカッター等でケースに傷を付けないように切り取ります。
(カッター等を使用の場合、手袋を使用し手を保護して下さい。)
(切り取ったガスケットが、ケース内に入らないように注意して下さい。)
14. 取り外した部分を、取り外しと逆手順でサービスマニュアルを参照して組み付けます。

セッティングピン位置



株式会社 **SPECIAL PARTS** 武川

〒584-0069 大阪府富田林市錦織東三丁目5番16号

TEL 0721 25 1357

FAX 0721-24-5059

お問い合わせ専用ダイヤル 0721 25 8857

URL <http://www.takegawa.co.jp>