

大口径エアダクト 取扱説明書

製品番号 03-01-0002

適応車種及び フレーム番号	GROM :JC61-1000001 ~ 1299999
	:JC61-1300001 ~
	MSX125
	MSX125SF

この度は、弊社製品をお買い上げ頂きまして有り難うございます。

使用の際には下記事項を遵守頂きますようお願い致します。取り付け前には、必ずキット内容をお確かめ下さい。

万一お気付きの点がございましたら、お買い上げ頂いた販売店にご相談下さい。

◎イラスト、写真などの記載内容が本パーツと異なる場合がありますので、予めご了承下さい。

●ご使用前に必ずお読み下さい

◎取扱説明書に書かれている指示を無視した使用により、事故や損害が発生した場合、弊社は賠償の責を一切負いかねます。

◎当製品を取り付け使用し、当製品以外の部品に不具合が発生しても当製品以外の部品の保証は、どのような事柄でも一切負いかねます。

◎製品を加工等された場合は、保証の対象にはなりません。

◎他社製品との組み合わせのお問い合わせはご遠慮下さい。

◎当製品は、上記適応車種の車両専用用品です。他の車両には取り付けできませんので御注意下さい。

■特徴

■ノーマルダクトと交換するだけで吸入効率が向上し、ノーマルエンジンに装着した場合でも低回転から高回転までの全域で出力がアップします。

■ノーマルのエアクリーナーダクトの径と比較して約30%増大していますのでノーマルからチューニングエンジンまで幅広く対応しています。

! 注意 この表示を無視した取り扱いをすると、人が傷害を負う可能性が想定される内容および物的損害が想定される内容を示しています。

■一般公道では、法定速度を守り遵法運転を心掛けて下さい。

(法定速度を超える速度で走行した場合、運転者は道路交通法、速度超過違反で罰せられます。)

■作業等を行う際は、必ず冷間時(エンジンおよびマフラーが冷えている時)に行ってください。(火傷の原因となります。)

■作業を行う際は、その作業に適した工具を用意して行って下さい。(部品の破損、ケガの原因となります。)

■規定トルクは、必ずトルクレンチを使用し、確実に作業を行ってください。(ボルトおよびナットの破損、脱落の原因となります。)

■製品およびフレームには、エッジや突起がある場合があります。作業時は、手を保護して作業を行ってください。(ケガの原因となります。)

■走行前は、必ず各部を点検し、ネジ部等の緩みがないかを確認し緩みが有れば規定トルクで確実に増し締めを行ってください。

(部品の脱落の原因となります。)

! 警告 この表示を無視した取り扱いをすると人が死亡、重傷を負う可能性が想定される内容を示しています。

■走行中、異常が発生した場合は、直ちに車両を安全な場所に停止させ、走行を中止して下さい。(事故につながる恐れがあります。)

■作業を行う際は、水平な場所で車両を安定させ安全に作業を行ってください。(作業中に車両が倒れてケガをする恐れがあります。)

■点検、整備は、取扱説明書又は、サービスマニュアル等の点検方法、要領を守り、正しく行って下さい。

(不適当な点検整備は、事故につながる恐れがあります。)

■点検、整備等を行った際、損傷部品が見つければ、その部品を再使用する事は避け損傷部品の交換を行ってください。

(そのまま使用すると事故につながる恐れがあります。)

■製品梱包のビニール袋は、幼児の手の届かない所に保管するか、廃棄処分して下さい。(幼児がかぶったりすると、窒息の恐れがあります。)

◎性能アップ、デザイン変更、コストアップ等で製品および価格は予告無く変更されます。予めご了承下さい。

◎クレームについては、材料および加工に欠陥があると認められた製品に対してのみ、お買い上げ後1ヶ月以内を限度として、修理又は交換させて頂きます。

但し、正しい取り付けや、使用方法などが守られていない場合は、この限りではありません。また、修理や交換等にかかる一切の費用は対象なりません。

なお、レース等でご使用の場合はいかなる場合もクレームは一切お受け致しません。予めご了承下さい。

◎この取扱説明書は、当製品を破棄されるまで保管下さいます様お願い致します。

製品内容



番号	製品名	個数
1	大口径エアダクト	1

株式会社 スペシャルパーツ 武川

〒584-0069 大阪府富田林市錦織東3-5-16

TEL:0721-25-1357 FAX:0721-24-5059 URL <http://www.takegawa.co.jp>

お問い合わせ専用ダイヤル：0721-25-8857

■取り付け要領 ※特に記載の無い細部の取り付け方法や規定トルクにつきましては、純正サービスマニュアルを参照して下さい。

■はじめに

作業は水平で安全な場所で、メンテナンススタンドをかけるなどして、車両をしっかりと安定させてから開始して下さい。

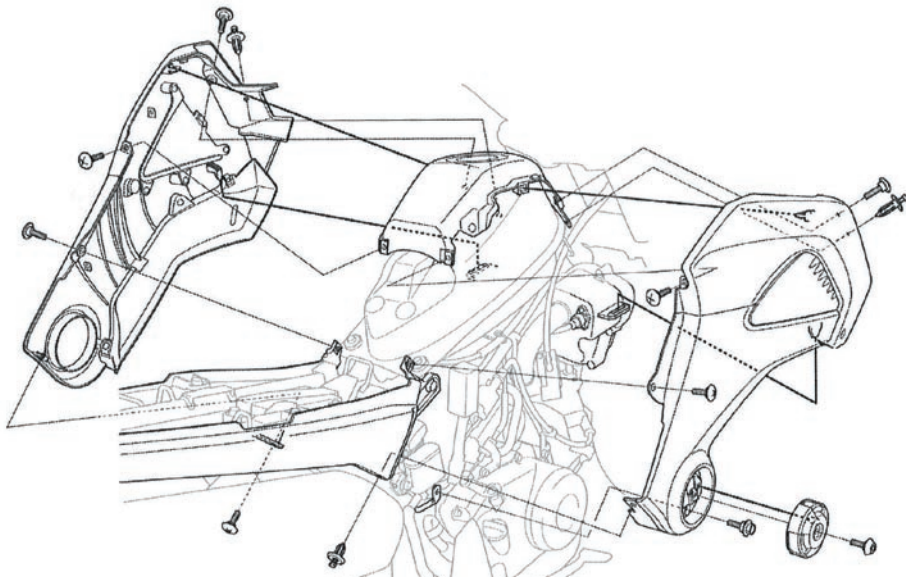
▲注意

本取説での外装部品取り外し作業内容は、詳細を省略した概要のみを記しております。外装取り外し作業に不慣れな方は、販売店等に作業を依頼するか、必ずメーカー純正サービスマニュアルの作業手順・締め付けトルクの指示に従い作業を行って下さい。また外装類の脱着時、爪部分や溝部分を破損しないように、注意深く作業を行って下さい。

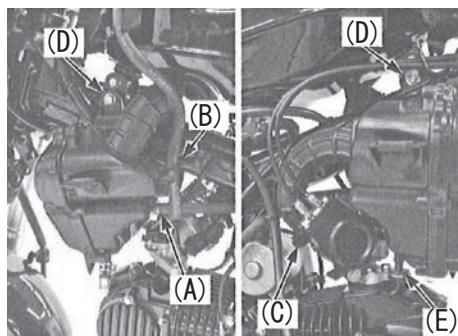
大口径エアダクトの取り付け方法

1. サーマニュアルを参照し、シュラウドを取り外し、GROMの場合は吸気温度センサカバーの接続を外します。

※下図はGROM(JC61-1000001 ~ 12999999)、MSX125の作業内容を示しています。その他の車種は純正サービスマニュアルを参照して下さい。



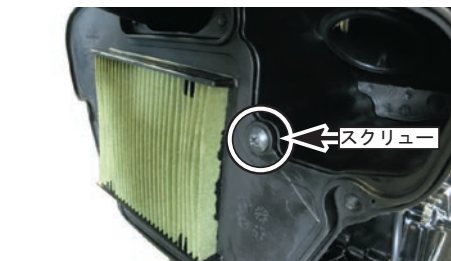
2. クランクブリーザーホース(A)、フューエルブリーザーホース(B)の接続を外します。コネクトホースバンドスクリュー(C)を緩め、スロットルボディからコネクトホースの接続を外します。ボルト(D)を取り外し、エアクリーナーケースからタブ(E)を外します。



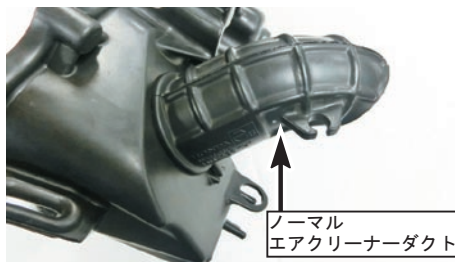
3. スクリュー8本を取り外し、エアクリーナーケースカバーを取り外します。



4. スクリュー、純正エレメントを取り外します。



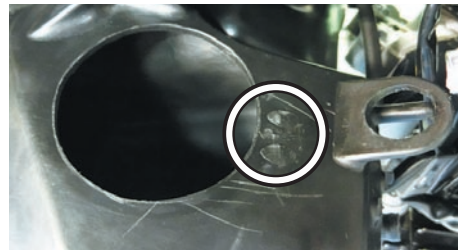
5. ノーマルエアクリーナーダクトを取り外します。



6. エアクリーナーダクト取り付け穴に付属の型紙を宛がい拡大加工します。バリをきれいに除去して下さい。



7. ノーマルエアクリーナーダクト用の位置決めピンをニッパー等で切除し、バリをきれいに除去して下さい。



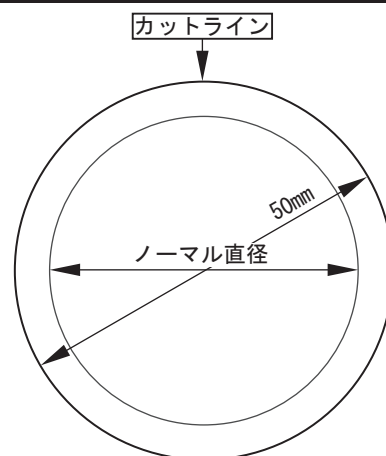
8. 大口径エアダクトを取り付けます。各部品の干渉を確認し、位置を決めて下さい。



9. 取り付けは取り外しの逆手順で行って下さい。

○型紙の内側の円を開け、エアクリーナーケースのダクト取り付け穴にテープ等で仮止めし、外側の円(直径50mm)をペンや目打ち等でマーキングし拡大加工を行います。※削りすぎには充分注意して下さい。

型紙(原寸大)



■セッティングについて

ノーマルエンジンに使用の場合はFIコン2(インジェクションコントローラー)の同時装着は必要ありません。

弊社製eステージ、Sステージ、スーパーヘッド4V+Rボアアップキットを併用されている場合、本大口径エアダクトへ交換しても、燃調セッティングは基本的に変更無しでそのままご使用頂けます。