



# XR100 Motard ST Racing Muffler 取扱説明書

(一般公道使用禁止)

商品番号：04-01 0015

適応車種およびフレーム番号

XR100 Motard:HD13-1000001~

この度は、タケガワ製品をお買い上げ戴きまして誠にありがとうございます。

このマフラーは、鈴鹿Mini-Moto4耐でSTクラスを優勝したマフラーの製品化です。フランジ部はフローティング式を採用。エキゾーストパイプには、耐食性に優れているSUSを使用し、サイレンサー部はカーボンを使用し、軽量化をはかっています。O2センサーボスを取り付けており、別売りのA/FメーターとO2センサーを取り付ける事により、セッティングが行い易くなります。

ご使用の際は、この取扱説明書をよくお読みになってご理解した上ご使用して戴きますようお願い致します。

イラスト、写真などの記載内容が本パーツと異なる場合がありますので、予めご了承下さい。

## 正しく安全にご使用頂くために

このマフラーはレース専用パーツとして設計、製造したものです。一般公道での使用はなさないで下さい。

取扱説明書に書かれている指示を無視した使用により、事故や損害が発生した場合、当社は賠償の責を一切負いかねます。

この製品を取り付け使用し、当製品以外の部品に不具合が発生しても、当製品以外の部品の保証はどのような事柄でも一切負いかねます。

商品を加工等された場合は、保証の対象にはなりません。

指定部品以外との組み合わせはご遠慮下さい。

**注意** この表示を無視した取扱をすると、人が傷害を負う可能性が想定される内容及び物的損害が想定される内容を示しています。

この製品はレース専用パーツとして設計・製造した物です。一般公道での使用はなさないで下さい。

作業を行う際は、必ず冷間時（エンジン及びマフラーが冷えている時）に行ってください。（火傷の原因となります。）

規定トルクは、必ずトルクレンチを使用し、確実に作業を行ってください。（ボルト及びナットの破損、脱落の原因となります。）

製品及びフレームには、エッジや突起がある場合があります。作業時は、充分注意して作業を行ってください。（ケガの原因となります。）

マフラーを水洗いする時は、必ず冷間時（マフラーが冷えている時）に行ってください。（マフラーのヒビ割れの原因となります。）

走行前は、必ず各部を点検し、ネジ部等の緩みが無いかを確認し緩みがあれば規定トルクで確実に増し締めを行ってください。

（部品の脱落の原因となります。）

**警告** この表示を無視した取扱をすると、人が死亡したり重傷を負う可能性が想定される内容を示しています。

エンジンを回転させる場合は、必ず換気の良い場所で行ってください。密閉した様な場所では、エンジンを始動させないで下さい。

（一酸化炭素中毒になる恐れがあります。）

エンジン回転中は、マフラー出口を絶対のぞかないで下さい。（一酸化炭素中毒、失明等になる恐れがあります。）

走行前に、必ずバンク角のチェックを行い、そのバンク角以上にバンクさせない様な、走行を心掛けて下さい。

（転倒につながる恐れがあります。）

エンジン回転中や、エンジン停止後しばらくの間は、エンジン及びマフラーは高温になっています。近くにガソリン等の危険物や燃えやすい物を絶対置かないで下さい。（火災につながる恐れがあります。）

製品梱包のビニール袋は、幼児の手の届かない所に保管するか、廃棄処分して下さい。（幼児がかぶったりすると、窒息の恐れがあります。）

作業を行う際は、水平な場所で車両を安定させ安全に作業を行ってください。（作業中に車両が倒れてケガをする恐れがあります。）

点検、整備は、取扱説明書又は、サービスマニュアル等の点検方法、要領を守り、正しく行って下さい。

（不適当な点検整備は、事故につながる恐れがあります。）

点検、整備等を行った際、損傷部品が見つければ、その部品を再使用する事は避け損傷部品の交換を行ってください。

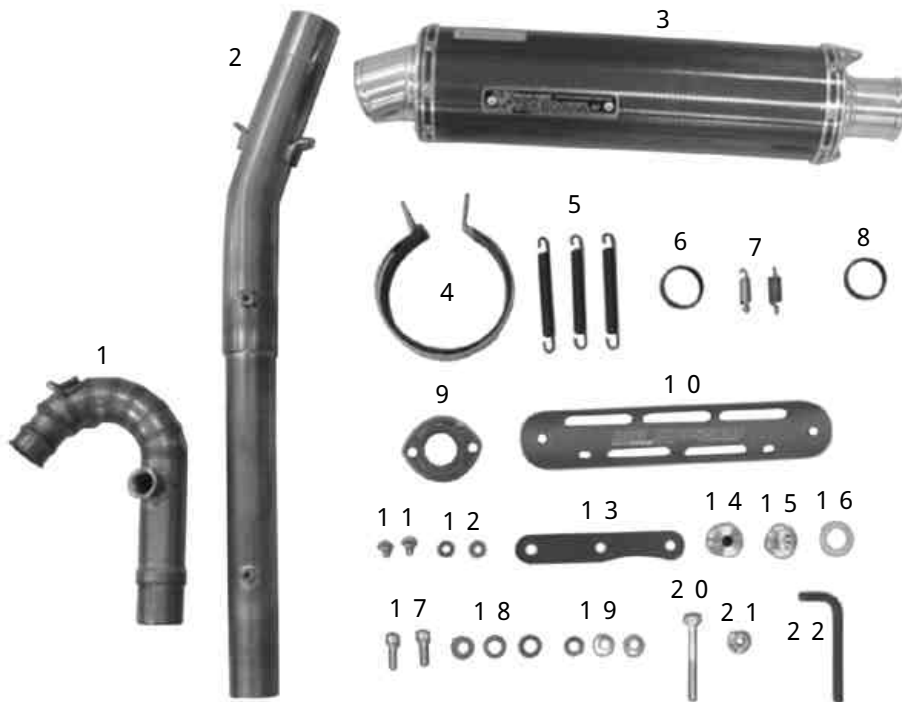
（そのまま使用すると事故につながる恐れがあります。）

性能アップ、デザイン変更、コストアップ等で商品および価格は予告無く変更されます。あらかじめご了承下さい。

競技専用部品に付き、クレームはいかなる場合もお受け出来ません。あらかじめご了承下さい。但し、材料および加工に欠陥があると認められた商品に対してのみ、この限りではありません。お買い上げ後1ヶ月以内を限度として、修理又は交換させて頂きます。修理又は交換等にかかる一切の費用は対象となりません。

この取扱説明書は、本商品を破棄されるまで保管下さいますようお願い致します。

~ 商 品 内 容 ~

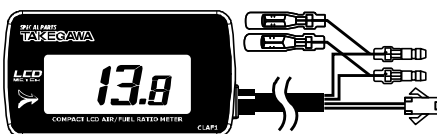


番号	部 品 名	個数	リペア品番	入数
1	エキゾーストパイプ1COMP.	1	18200 KTK T00	1
2	エキゾーストパイプ2COMP.	1	18300 KTK T00	1
3	サイレンサーCOMP.	1	18400 KTK T00	1
4	クランプバンド	1	04 00 013	1
5	エキゾーストジョイントスプリング	3	00 04 0003	2
6	エキゾーストパイプガスケット	1	00 01 0027	2
7	レバーセットスプリング	2		
8	エキゾーストパイプシール	1		
9	エキゾーストフランジCOMP.	1	18100 NX2 T00	1
10	プロテクター	1	18318 KTK T00	1
11	バインドネジ	2	00 00 0062	4
12	プロテクターガスケット	2	04 00 026	5
13	マフラステー	1	91123 KRL T00	1
14	カラー	1	91132 KTK T00	1
15	プラグボルト	1	07 04 0023	1SET
16	シーリングワッシャ	1		
17	ソケットキャップスクリュー 8×20	2	BW 00 0031	4
18	プレーンワッシャ 8mm	3	BW 01 0002	10
19	スプリングワッシヤ 8mm	3	00 00 0063	10
20	ソケットキャップスクリュー 8×60	1	BW 00 0093	4
21	フランジナット 8mm	1	BW 02 0012	6
22	六角棒レンチ 6mm	1		

リペアパーツはリペア品番にてご発注下さい。尚、単品出荷出来ない部品もありますので、その場合はセット品にてご注文下さいます様お願い致します。

コンパクトLCD A/Fメーター（別売）

特徴



エキゾーストパイプに取り付けたセンサーにより、リアルタイム空燃比をデジタル数字で表示します。  
キャブセッティングの目安として補助的に使用して頂けます。  
リアルタイムで空燃比の変化を数値で確認する事が出来、希薄燃焼の早期発見に役立ちます。

07 04 0032及び07 04 0040

## ～ 取 り 付 け 要 領 ～

### STD部品取り外し

1. メンテナンススタンド等で車両を安定させます。

⚠警告：水平な場所で車両を安定させること。



2. 右サイドカバーのフランジボルトを取り外し、右サイドカバーを取り外す。



3. EXパイプ部のナット2個を取り外す。



4. マフラー本体を止めているフランジボルト2本を取り外す。



5. 車体からマフラーを取り外す。



6. EXポート部に入っている古いエキゾーストガスケットを外す。



### マフラー取り付け

1. 新品のエキゾーストパイプガスケットをEXポート部に差し込み取り付けます。



2. キット内のエキゾーストパイプ1COMPに、エキゾーストパイプジョイント部に、シールガスケット材を薄く塗布します。

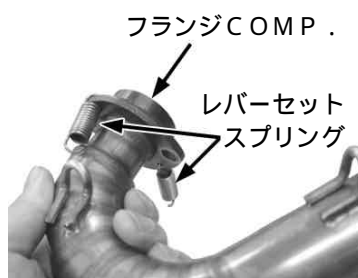
シール材

：スリーボンド1207B相当品

：ロックタイト5699 相当品



3. エキゾーストパイプ1COMPにエキゾーストフランジCOMP.を取り付け、レバーセットスプリングを取り付けます。

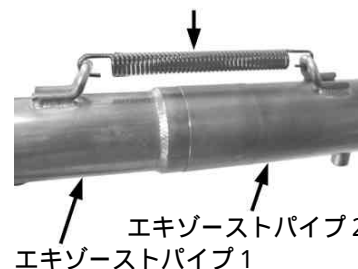


4. エキゾーストパイプ1COMPとエキゾーストパイプ2COMP.をエキゾーストジョイントスプリングを使用し、取り付けます。挿し込み部に耐熱ガスケットの塗布をお勧めします。

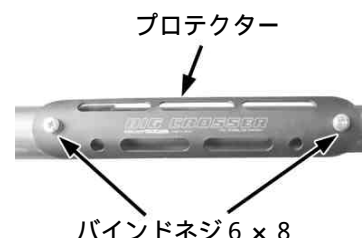
：スリーボンド1207B相当品

：ロックタイト5699 相当品

エキゾーストジョイントスプリング



5. エキゾーストパイプ2COMP.にプロテクターガスケット、プロテクターの順に組み込み、バインドネジ6×8を使用し取り付け、締め付けます。



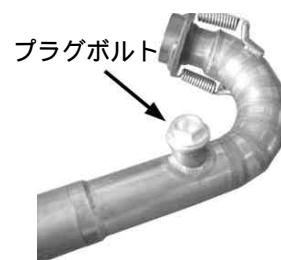
6. 別売りのO2センサーを取り付けない場合、エキゾーストパイプ1COMP.にシーリングワッシャ19×25×1.5を挟み、プラグボルトで締め付けます。

⚠注意：必ず規定トルクを守ること。

トルク：20N・m(2.0kgf・m)

ネジ部にアルミスベシャル又は同等品を塗布して下さい。

別売A/Fメーターを取り付ける場合、メーター説明書に従い、作業して下さい。

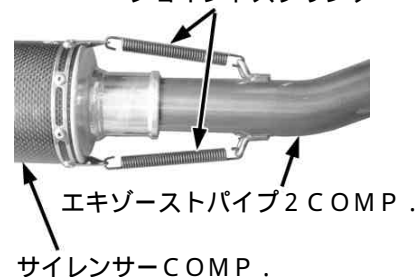


7. エキゾーストパイプ2COMP.にサイレンサーCOMP.をエキゾーストパイプジョイントスプリングを使用して、取り付けます。挿し込み部に耐熱ガスケットの塗布をお勧めします。

：スリーボンド1207B相当品

：ロックタイト5699 相当品

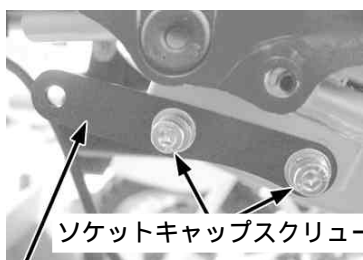
エキゾーストパイプ  
ジョイントスプリング



- 8 . キット内のソケットキャップスクリュー 8 × 20 にスプリングワッシャ、ワッシャの順に取り付け、車両にマフラスターを取り付けます。

⚠注意：必ず規定トルクを守ること。

トルク：20N・m (2.0kgf・m)



ソケットキャップスクリュー  
マフラスター

- 9 . キット内のガスケットを車両に取り付け、エキゾーストパイプを組み付けます。

⚠注意：必ず規定トルクを守ること。

トルク：10～12N・m

(1.0～1.2kgf・m)



- 10 . サイレンサーバンドにバンドラバーを巻き付け、サイレンサーCOMP. にクランプバンドを取り付けます。



- 11 . サイレンサーにバンドを取り付け、ソケットキャップスクリュー 8 × 60 にスプリングワッシャ、ワッシャを組み込み、フランジナットで締め付け、写真を参考にし、取り付けます。

⚠注意：必ず規定トルクを守ること。

トルク：20N・m (2.0kgf・m)



- 12 . マフラーに付着した汚れをよく拭き取り、サイレンサーのネームプレートの保護フィルムを剥がします。



- 13 . エンジンを始動させ、排気漏れの有無を確認します。

⚠警告：必ず換気の良い場所で行うこと。

- 14 . 各部をもう一度規定トルクで増し締めします。

⚠注意：必ず冷間時に行うこと。

⚠注意：必ず規定トルクを守ること。

株式会社 **SPECIAL PARTS** 武川

〒584-0069 大阪府富田林市錦織東三丁目5番16号

TEL 0721 25 1357

FAX 0721-24-5059

お問い合わせ専用ダイヤル 0721 25 8857

URL <http://www.takegawa.co.jp>