



コーンオーバルマフラー 取扱説明書

(J M C A 認定品)

商品番号 : 04 02 0160
適応車種 : KSR110
フレーム番号 : KL110A 000001~

- ・この度は、弊社製品をお買い上げ頂きまして有り難うございます。使用の際には下記事項を遵守頂きますようお願い致します。
- ・取り付け前には、必ずキット内容をお確かめ下さい。万一お気付きの点がございましたら、お買い上げ頂いた販売店にご相談下さい。
- ・このマフラーはJ M C Aの認定を取得しておりますので、一般公道でご使用頂けます。

イラスト、写真などの記載内容が本パーツと異なる場合がありますので、予めご了承下さい。

ご使用前に必ずお読み下さい

取扱説明書に書かれている指示を無視した使用により事故や損害が発生した場合、弊社は賠償の責を一切負いかねます。

当製品を取り付け使用し、当製品以外の部品に不具合が発生しても当製品以外の部品の保証は、どのような事柄でも一切負いかねます。

当製品を加工等された場合や取り付けられた場合は、保証の対象にはなりません。

他社製品との組み合わせのお問い合わせはご遠慮下さい。

サイレンサーの使用状況により、焼け色が付く可能性があります。

当製品は、上記適応車種の車両専用用品です。他の車両には取り付け出来ませんのでご注意下さい。

弊社製オイルキャッチタンクキット(09 04 0202)との同時装着は出来ません。

KSR110(KL110CBF及びKL110DDF)に取り付けた場合、事前認証制度を取得していませんので道路交通法違反となり、一般公道では使用出来ません。

～ 特 徴 ～

サイレンサーの形状をコーン型オーバルとし、車両のカスタムイメージを高めます。

静粛性の高いサイレンサー構造で高性能を実現しています。

注意 この表示を無視した取り扱いをすると、人が傷害を負う可能性が想定される内容及び物的損害が想定される内容を示しています。

- ・一般公道では、法定速度を守り遵法運転を心掛けて下さい。
(法定速度を越える速度で走行した場合、運転者は道路交通法、速度超過違反で罰せられます。)
- ・作業を行う際は、必ず冷間時(エンジンおよびマフラーが冷えている時)に行ってください。(火傷の原因となります。)
- ・作業を行う際は、その作業に適した工具を用意して行って下さい。(部品の破損、ケガの原因となります。)
- ・規定トルクは、必ずトルクレンチを使用し、確実に作業を行ってください。(ボルトおよびナットの破損、脱落の原因となります。)
- ・製品およびフレームには、エッジや突起がある場合があります。作業時は、手を保護して作業を行ってください。(ケガの原因となります。)
- ・走行前は、必ず各部を点検し、ネジ部等の緩みが無いかを確認し緩みが有れば規定トルクで確実に増し締めを行ってください。
(部品の脱落の原因となります。)
- ・ガスケット、パッキン類は、必ず新品部品を使用して下さい。また、再使用する部品については、よく点検し摩耗や損傷がある場合は、必ず新品部品と交換して下さい
- ・ボアアップキットを組み込み、当製品を取り付ける場合、J M C A 認定外となります。

警告 この表示を無視した取り扱いをすると、人が死亡したり重傷を負う可能性が想定される内容を示しています。

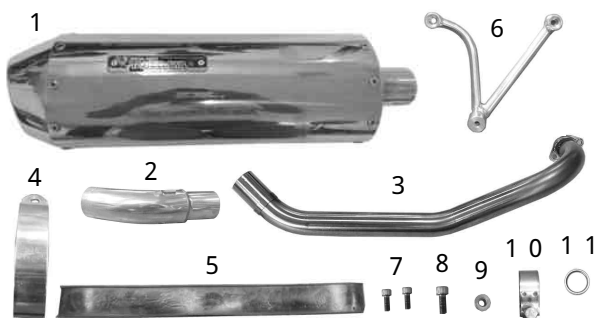
- ・エンジンを回転させる場合は、必ず換気の良い場所で行ってください。密閉した様な場所では、エンジンを始動させないで下さい。
(一酸化炭素中毒になる恐れがあります。)
- ・走行中、異常が発生した場合は、直ちに車両を安全な場所に停止させ、走行を中止して下さい。(事故につながる恐れがあります。)
- ・作業を行う際は、水平な場所で車両を安定させ安全に作業を行ってください。(作業中に車両が倒れてケガをする恐れがあります。)
- ・点検、整備は、取扱説明書又は、サービスマニュアル等の点検方法、要領を守り、正しく行って下さい。
(不適当な点検整備は、事故につながる恐れがあります。)
- ・点検、整備等を行った際、損傷部品が見つければ、その部品を再使用する事は避け損傷部品の交換を行ってください。
(そのまま使用すると事故につながる恐れがあります。)
- ・製品梱包のビニール袋は、幼児の手の届かない所に保管するか、廃棄処分して下さい。(幼児がかぶったりすると、窒息の恐れがあります。)
- ・ガソリンは、非常に引火しやすい為、一切の火気を避け燃えやすい物が回りに無い事を確認して下さい。又、気化したガソリンの滞留は、爆発等の危険性がある為、通気の良い場所で作業を行ってください。

性能アップ、デザイン変更、コストアップ等で製品および価格は予告無く変更されます。予めご了承下さい。

クレームについては、材料および加工に欠陥があると認められた製品に対してのみ、お買い上げ後1ヶ月以内を限度として、修理又は交換させて頂きます。但し、正しい取り付けや、使用方法など守られていない場合は、この限りではありません。修理又は交換等にかかる一切の費用は対象となりません。

この取扱説明書は、当製品を破棄されるまで保管下さいます様お願い致します。

～商品内容～



番号	部品名	個数	リペア品番	入数
1	サイレンサーASSY.	1	18400 KL2 T20	1
2	マフラーパイプ	1	18300 KL2 T01	1
3	エキゾーストパイプ	1	18200 KL3 T01	1
4	サイレンサーバンド	1	18311 TOS T02	1
5	サイレンサーバンドラバー	1	18312 TOS T01	1
6	サイレンサーステー	1	18500 KL2 T00	1
7	ソケットキャップスクリュー 8×2.5	2	00 00 0075	4
8	ソケットキャップスクリュー 10×2.5 (P1.25)	1	00 00 0350	2
9	ブレンワッシャ 10mm	1	00 00 0151	10
10	エキゾーストパイプバンド 4.4 4.7mm	1	18373 T04 T00	1
11	エキゾーストパイプガスケット	1	00 01 0035	2
	JMCAカード	1		

リペアパーツは必ずリペア品番にてご発注下さい。品番発注でない場合、受注出来ない場合もあります。予めご了承下さい。

尚、単品出荷出来ない部品もありますので、その場合はセット品番にてご注文下さいませお願い致します。

～取り付け要領～

STDマフラーをサービスマニュアルを参照に取り外します。

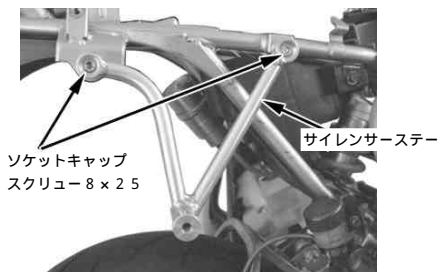
マフラー取り付け

1. メンテナンススタンド等で車両を安定させます。

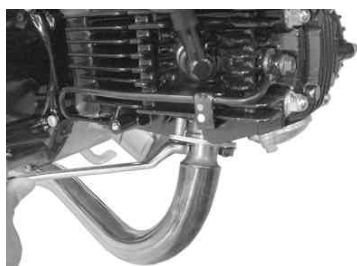
△警告：水平な場所で車両を安定させる事。
△注意：必ず冷間時であることを確認する事。

2. シートASSY及びサイドカバーCOMPを取り外します。
3. 写真と同じ部分(ノーマルサイレンサー取り付け部)にサイレンサーステーを取り付け規定トルクで締め付けます。

△注意：必ず規定トルクを守る事。
トルク：2.3 N・m (2.3 kgf・m)



4. 新品のエキゾーストパイプガスケットをEXポート部に取り付けます。
5. エキゾーストパイプをシリンダーヘッドエキゾースト側に差し込み、STDナットを用いて仮締めします。



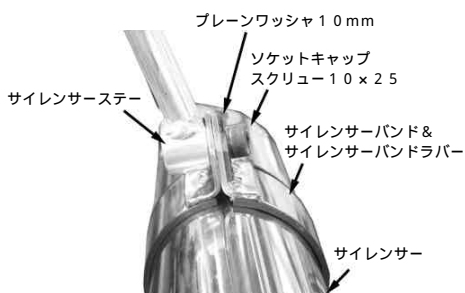
6. エキゾーストパイプジョイント部に耐熱ガスケット材を薄く塗布し、エキゾーストパイプにマフラーパイプを差し込みます。スリーバンド 1207B 相当品
ロックタイト 5699 相当品



7. センターパイプとサイレンサーASSY.の差し込み部に、エキゾーストパイプバンドを差し込みます。
8. サイレンサーにエキゾーストパイプバンドを取り付け、エキゾーストパイプに差し込みます。排気漏れを防ぐ為、差込口には液体ガスケットを塗布して下さい。スリーバンド 1207B 相当品
ロックタイト 5699 相当品



9. サイレンサーバンドにサイレンサーバンドラバーを巻き付け、サイレンサーに取り付け、写真を参考にソケットキャップスクリュー10×2.5、ブレンワッシャを用いて取り付け、仮締めします。



10. シリンダーヘッドEXポート部のSTDナットを均等に規定トルクで締め付けます。

△注意：必ず規定トルクを守る事。
トルク：1.5 N・m (1.5 kgf・m)



11. サイレンサーバンド部のソケットキャップスクリュー10×2.5を規定トルクで締め付けます。

△注意：必ず規定トルクを守る事。
トルク：3.0 N・m (3.0 kgf・m)



12. エキゾーストパイプバンドを規定トルクで締め付けます。

△注意：必ず規定トルクを守る事。
トルク：1.5 N・m (1.5 kgf・m)



13. サイレンサー部のプレート及び保護フィルムを剥がします。

14. 取り付けが完了すれば、取り外したサイドカバー及びシートを取り付けます。

15. マフラーに付着した汚れをよく拭きとります。

16. エンジンを始動させ、排気漏れの有無を確認します。

△警告：必ず換気の良い場所で行う事。

株式会社 SPECIAL PARTS 武川

〒584-0069 大阪府富田林市錦織東三丁目5番16号
TEL 0721 25 1357 FAX 0721-24-5059
お問い合わせ専用ダイヤル 0721 25 8857
URL <http://www.takegawa.co.jp>