

スポーツマフラー（アップタイプ）取扱説明書

製品番号 04-02-0311

適応車種及び型式	スーパーカブ 110	型式：2BJ-JA44 (JA44-1000001～)
	スーパーカブ 110 プロ	型式：2BJ-JA42 (JA42-1000001～)
	クロスカブ 110	型式：2BJ-JA45 (JA45-1000001～)

この度は、弊社製品をお買い上げ頂きまして有り難うございます。

使用の際には下記事項を遵守頂きますようお願い致します。取り付け前には、必ずキット内容をお確かめ下さい。

万一お気付きの点がございましたら、お買い上げ頂いた販売店にご相談下さい。

このマフラーはキャタライザーを内蔵し、排出ガス規制及び加速騒音認証制度を取得している為、一般公道でご使用頂けます。

◎イラスト、写真などの記載内容が本パーツと異なる場合がありますので、予めご了承下さい。

☆ご使用前に必ずお読み下さい☆

◎このマフラーは上記適応型式のスーパーカブ 110・スーパーカブ 110 プロ及びクロスカブ 110 専用です。

他のカブ 110 及びクロスカブ (JA10) には対応しておりません。

◎取扱説明書に書かれている指示を無視した使用により事故や損害が発生した場合、弊社は賠償の責を一切負いかねます。

◎当製品を取り付け使用し、当製品以外の部品に不具合が発生しても当製品以外の部品の保証は、どの様な事柄でも一切負いかねます。

◎当製品を加工等された場合は、保証の対象にはなりません。

◎他社製品との組み合わせのお問い合わせはご遠慮下さい。

◎当製品は、上記適応車種の車両専用用品です。他の車両には取り付け出来ませんのでご注意ください。

◎このマフラーはノーマル車両（メーカー出荷状態）で加速騒音認証制度を取得しております。

◎このマフラーは1人乗り専用です。2名乗車した場合、パッセンジャーの足がマフラーに接触する恐れがある為、タンデムステップを取り外してご使用下さい。

◎このマフラーはスチール素材に、耐熱塗装処理を行っております。耐熱塗装処理は経年変化により塗料剥がれ等が発生します。特にエキゾーストパイプ先端部は（エキゾーストポート部）高温となり塗装剥がれが早期に起こる場合があります。塗装剥がれの状態で使用すると錆が発生しますので塗装剥がれが確認出来た場合、耐熱塗料で再塗装を行って頂きます様お願い致します。

◎クロスカブ 110 に装着する場合、ブレーキペダル位置が車両個体差により変化し、パイプ COMP. (エキゾーストパイプ) とブレーキペダルとのクリアランスが少なくなる又は、干渉する車両が存在します。その様な場合、オプション部品としてブレーキペダル調整カラーを用意しておりますので、別途ストッパーカラー（調整カラー）をご用意して対応して下さい。 品番：00-04-0164 ストッパーカラー

～特徴～

○トレッキングスタイルをイメージしたアップタイプのスポーツマフラーです。アップタイプを採用する事で、オフロード走行にも対応します。

○サイレンサー、エキゾーストパイプは共にスチール製を採用し、表面には精悍な雰囲気を実際させるブラック塗装を施しております。

○サイレンサーには大型のプロテクター、エキゾーストパイプ部はコンパクトなプロテクターを装備し、プロテクター表面にはクロムメッキ処理を施し、輝きをもたせております。

又、クロスカブ 110 に装着する場合、弊社製アンダーフレームセットと同時装着する事でクロスカブのカスタムイメージを更に高める事が出来ます。

注意 この表示を無視した取り扱いをすると、人が傷害を負う可能性が想定される内容および物的損害が想定される内容を示しています。

■一般公道では、法定速度を守り違法運転を心掛けて下さい。

(法定速度を超える速度で走行した場合、運転者は道路交通法、速度超過違反で罰せられます。)

■このマフラーは、進行方向に向かって右側から立ち上がっています。エンジン回転中は不用意に足などをマフラー方向に近づけない様心掛けて下さい。(火傷の原因となります。)

■作業を行う際は、必ず冷間時（エンジン及びマフラーが冷えている時）に行ってください。(火傷の原因となります。)

■規定トルクは、必ずトルクレンチを使用し、確実に作業を行ってください。(ボルト及びナットの破損、脱落の原因となります。)

■製品及びフレームには、エッジや突起がある場合があります。作業時は、充分注意して作業を行ってください。(ケガの原因となります。)

■マフラーを水洗いする時は、必ず冷間時（マフラーが冷えている時）に行ってください。(マフラーのヒビ割れの原因となります。)

■車両を駐車させる場合は、歩行者等がマフラーに接触しない様、駐車させる事を心掛けて下さい。

(歩行者等がマフラーに接触し火傷又は物的損害を被る可能性があり、又、車イスの人が通れなくなる場合があります。)

■走行前は、必ず各部を点検し、ネジ部等の緩みが無いを確認し緩みが有れば規定トルクで確実に増し締めを行ってください。

(部品の脱落の原因となります。)

■加速走行騒音認証制度は、車両がメーカー出荷時の状態で認証を取得しております。エンジンパーツ交換及び改造している車両に取り付け一般公道で使用しないで下さい。(法規適合証明の出来ない車両に取り付けた場合、違法マフラーとみなされます。)

警告 この表示を無視した取り扱いをすると人が死亡、重傷を負う可能性が想定される内容を示しています。

■エンジンを回転させる場合は、必ず換気の良い場所で行ってください。密閉した様な場所では、エンジンを始動させないで下さい。(一酸化炭素中毒になる恐れがあります。)

■エンジン回転中は、マフラー出口を絶対のぞかないで下さい。(一酸化炭素中毒、失明等につながる恐れがあります。)

■走行中、異常が発生した場合は、直ちに車両を安全な場所に停止させ、走行を中止して下さい。(事故につながる恐れがあります。)

■走行前に、必ずバンク角のチェックを行い、そのバンク角以上にバンクさせない様な、走行を心掛けて下さい。(転倒につながる恐れがあります。)

■エンジン回転中や、エンジン停止後しばらくの間は、エンジン及びマフラーは高温になっています。近くにガソリン等の危険物や燃えやすい物を絶対置かないで下さい。(火災につながる恐れがあります。)

■製品梱包のビニール袋は、幼児の手の届かない所に保管するか、廃棄処分して下さい。(幼児がかぶったりすると、窒息の恐れがあります。)

■作業を行う際は、水平な場所で車両を安定させ安全に作業を行ってください。(作業中に車両が倒れてケガをする恐れがあります。)

■点検、整備は、取扱説明書又は、サービスマニュアル等の点検方法、要領を守り、正しく行って下さい。

(不適当な点検整備は、事故につながる恐れがあります。)

■点検、整備等を行った際、損傷部品が見つかったら、その部品を再使用する事は避け損傷部品の交換を行ってください。(事故につながる恐れがあります。)

◎性能アップ、デザイン変更、コストアップ等で製品および価格は予告無く変更されます。予めご了承下さい。

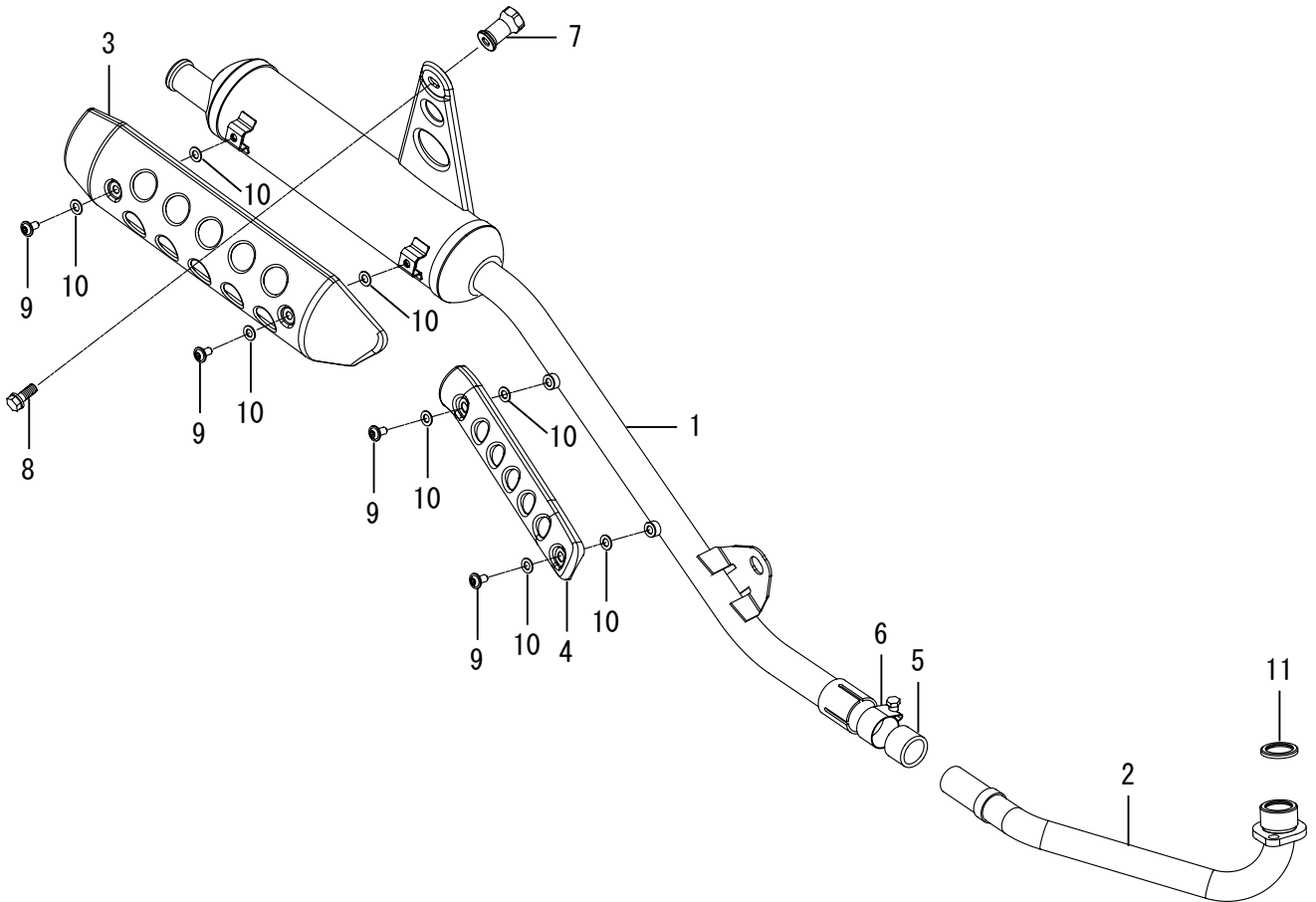
◎クレームについては、材料および加工に欠陥があると認められた製品に対してのみ、お買い上げ後1ヶ月以内を限度として、修理又は交換させて頂きます。但し、正しい取り付けや、使用方法など守られていない場合は、この限りではありません。修理又は交換等にかかる一切の費用は対象となりません。なお、レース等でご使用の場合はいかなる場合もクレームは一切お受け致しません。予めご了承下さい。

◎この取扱説明書は、当製品を破棄されるまで保管下さいませお願い致します。

株式会社 スペシャルパーツ 武川

〒584-0069 大阪府富田林市錦織東3-5-16

TEL:0721-25-1357 FAX:0721-24-5059 URL <http://www.takegawa.co.jp>



番号	部品名	個数	リペア品番
1	マフラー COMP.	1	_____
2	パイプ COMP.	1	_____
3	マフラープロテクター	1	00-04-0101 (スクリュー2ヶ、パッキン4ヶ付)
4	パイププロテクター	1	00-04-0147 (スクリュー2ヶ、パッキン4ヶ付)
5	マフラーガスケット (24.4x31.4x25)	1	00-04-0131
6	バンド (32-35mm)	1	00-04-0133
7	ピボットナット	1	00-04-0141
8	フランジボルト 8x20	1	00-00-0211 (4ヶ入り)
9	パンスクリュー 6x12	4	00-04-0104 (スクリュー2ヶ、パッキン4ヶ)
10	パッキン	8	
11	エキゾーストパイプガスケット	1	00-01-0107 (2ヶ入り)

※リペアパーツは必ずリペア品番にてご発注下さい。品番発注でない場合、受注出来ない場合もあります。予めご了承下さい。

尚、単品出荷出来ない部品もありますので、その場合はセット品番にてご注文下さいませお願い致します。

※リペアパーツはキット内容と若干、形状等異なる場合があります。使用につきましては問題ございません。

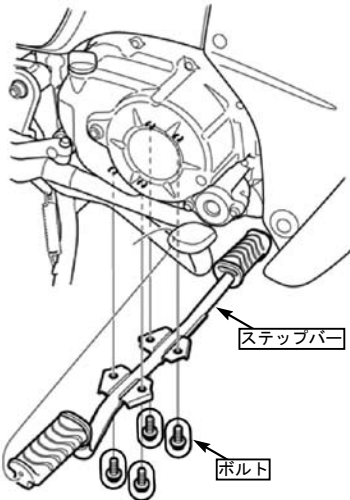
予めご了承下さい。

ノーマルマフラー取り外し

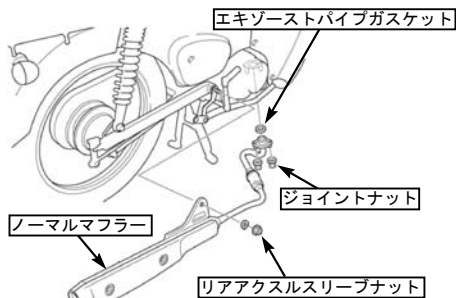
- 水平な場所で車両をしっかりと安定させます。
- 作業に適した工具を用意します。

⚠ 警告：必ず水平な場所で車両を安定させる事。
 ⚠ 注意：必ず冷間時である事を確認する事。

- ステップパーを取り付けている4本のボルトを外し、ステップパーを取り外します。



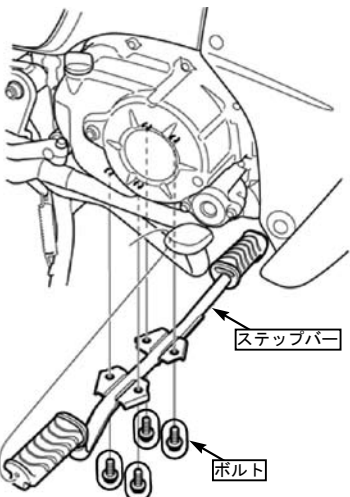
- エキゾーストパイプ部のジョイントナット2個及びリアアクスルスリーブナットを外し、ノーマルマフラーを取り外し、エキゾーストポート部の古いエキゾーストパイプガasketを外します。



図は JA44

- 取り外したステップパーを取り外しと逆手順で取り付け、4本のボルトを規定トルクまで締め付けます。

⚠ 注意：必ず規定トルクを守る事。
 ボルト
 トルク：27N・m (2.8kgf・m)



- タンデムステップ部の割ピンを外し、左右のタンデムステップを取り外します。

マフラー取り付け

- 古いエキゾーストパイプガasketを取り外し、キット内のエキゾーストパイプガasketを取り付けます。



- 右側リアショック上部ピボットナットを取り外し、キット内のピボットナットを取り付け、規定トルクまで締め付けます。

⚠ 注意：必ず規定トルクを守る事。
 ピボットナット
 トルク：29N・m (3.0kgf・m)

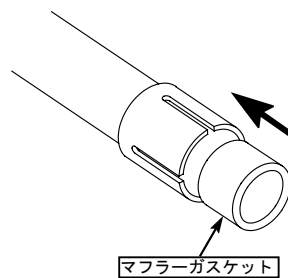


- パイプ COMP. をシリンダーヘッドエキゾーストポートに差し込み、キット内のエキゾーストパイプフランジを使用し、ノーマルのジョイントナット2個を用いて取り付け、手締めにて仮締めします。

※エキゾーストスタッドボルトに焼き付き防止剤の塗布をお勧めします。
 弊社製アルミスベシヤル 品番：00-01-0001



- マフラー COMP. ジョイント部に、キット内のマフラーガasketを差し込みます。

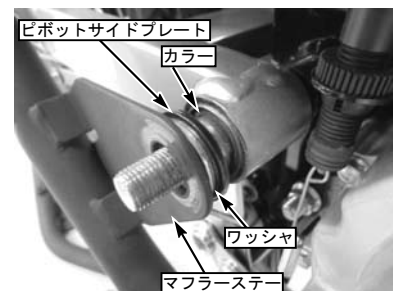
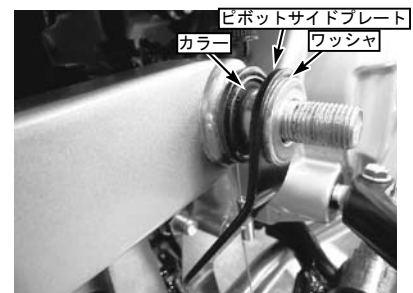


- リアアクスルスリーブナットを取り付け仮締めします。

- マフラー COMP. ジョイント部に、キット内のバンド (32-35mm) を取り付け仮締めします。
 ※バンドネジ部に焼き付き防止剤の塗布をお勧めします。
 弊社製アルミスベシヤル 品番：00-01-0001
 ※マフラージョイント部に耐熱ガasketの塗布をお勧めします。
 ・スリーボンド 1207B 相当品
 ・ロックタイト 5699 相当品



- マフラー COMP. ジョイント部に入れたガasketがパイプ COMP. ストッパー部に当たるまで差し込み、マフラー COMP. ステア部をリアアクスルシャフトに、カラー、ピボットサイドプレート、ワッシャ、マフラスターの順で取り付けます。



- 右側リアショック部のピボットナットにマフラー COMP. のステアをキット内のフランジボルト 8x20 を用いて手締めにて仮締めします。



- リアアクスルスリーブナットを取り付け仮締めします。



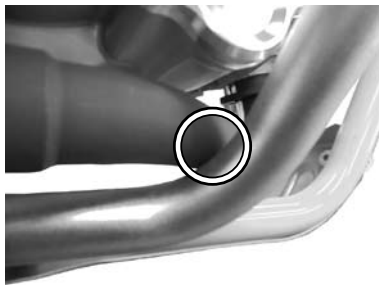
■取り付け要領 ※特に記載の無い細部の取り付け方法や規定トルクにつきましては、純正サービスマニュアルを参照して下さい。

○各部クリアランスを調整し、無理な力が掛かっていないか確認します。



○クロスカブ 110 の場合、車両個体差によりパイプ COMP. とブレーキペダルとのクリアランスが少なくなる又は、干渉する車両が存在します。

その様な状況の場合、00-04-0148:ストッパーカラーを別途ご用意して頂き対応をお願い致します。



○クリアランスが有り干渉が無ければ、各部の締め付け作業を行います。

干渉が有る場合、00-04-0148:ストッパーカラーの取り付け要領に従いストッパーカラーを取り付けます。

○シリンダーヘッドエキゾーストポート部のジョイントナットを規定トルクまで均等に締め付けます。

▲注意:必ず規定トルクを守る事。
ジョイントナット
トルク: 27N・m (2.8kgf・m)



○マフラステー COMP. ステー部のアクスルナットを規定トルクまで締め付けます。

▲注意:必ず規定トルクを守る事。
アクスルナット
トルク: 59N・m (6.0kgf・m)



○サイレンサーステー上部のフランジボルトを規定トルクまで締め付けます。

▲注意:必ず規定トルクを守る事。
フランジボルト
トルク: 25N・m (2.5kgf・m)



○エキゾーストパイプジョイント部のバンド(32-35mm)を規定トルクまで締め付けます。

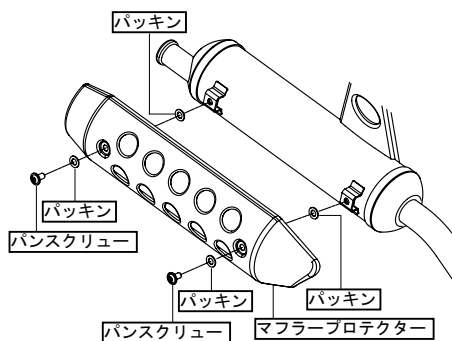
▲注意:必ず規定トルクを守る事。
バンド
トルク: 10N・m (1.0kgf・m)



○サイレンサー部にマフラープロテクターをパッキンで挟み込み、キット内のパンスクリューを用いて取り付け、規定トルクにて締め付けます。

▲注意:プロテクター裏側には、エッジや突起がある場合があります。ケガの無い様、手を保護して作業を行って下さい。

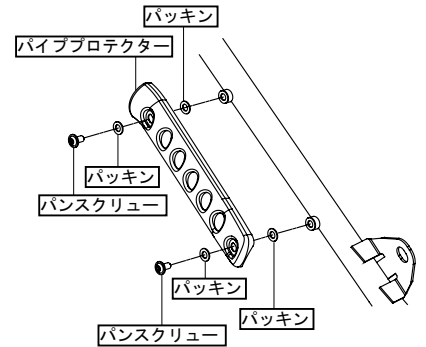
▲注意:必ず規定トルクを守る事。
パンスクリュー
トルク: 6N・m (0.6kgf・m)



○マフラープロテクター同様、パイププロテクターをパッキンで挟み込み、キット内のパンスクリューを用いて取り付け、規定トルクにて締め付けます。

▲注意:プロテクター裏側には、エッジや突起がある場合があります。ケガの無い様、手を保護して作業を行って下さい。

▲注意:必ず規定トルクを守る事。
パンスクリュー
トルク: 6N・m (0.6kgf・m)



○認証プレートの保護フィルムを剥します。
○マフラーに付着した汚れをよく拭き取ります。
○エンジンを始動させ、排気漏れの有無を確認します。

▲警告:必ず換気のよい場所で行う事。

○エンジンを停止させ、各部を再度規定トルクにて増し締めします。

▲注意:必ず冷間時に行う事。
▲注意:必ず規定トルクを守る事。