

GAG STREET MUFFLER BOMBER 取扱説明書

04-02-032 (ブラックロム)

04-02-033 (クロムメッキ)

此の度は、タケガワ製品をお買い上げ戴きまして誠に有り難うございます。此のマフラーは、長年に渡るモンキー、ゴリラの商品開発で得たノウハウを駆使し設計、製造しております。STDマフラーに比べ全域にわたりパワーUPさせあらゆるユースに対応し、扱い易い特性に設計しております。ご使用の際は、此の取扱説明書をよくお読みになってご理解した上ご使用して戴きます様お願い致します。STDマフラーとは、異なった迫力あるサウンドをお楽しみ下さい。

このKITを取り付け後はアンダーカウルの取り付けできません。

正しく安全にご使用して戴くために必ずお読み下さい

ここに示した注意事項は、製品を正しくお使い戴き、貴方や他の人々への危険や損害を防止するためのものです。誤った取扱をすると生じることが想定される内容を、示しています。いずれも安全に関する重要な内容ですので、必ずお守りください。



注意

此の表示を無視した取扱をすると、人が傷害を負う可能性が想定される内容及び物的損害が想定される内容を、示しています。

一般公道では、法的速度を守り遵法運転を心掛けて下さい。

(法定速度を越える速度で走行した場合、運転者は道路交通法、速度超過違反で罰せられます。)

此のマフラーは、進行方向に向かって右側から立ち上がっています。エンジン回転中は容易に足などをマフラー方向にもって行かない様心掛けて下さい。

(火傷の原因となります。)

作業を行う際は、必ず冷間時(エンジン及びマフラーが冷えている時)に行ってください。

(火傷の原因となります。)

規定トルクは、必ずトルクレンチを使用し、確実に作業を行ってください。

(ボルト及びナットの破損、脱落の原因となります。)

製品及びフレームには、エッジや突起がある場合があります。作業時は、手を保護して作業を行ってください。

(ケガの原因となります。)

マフラーを水洗いする時は、必ず冷間時(マフラーが冷えている時)に行ってください。

(マフラーのヒビ割れの原因となります。)

車両を駐停車させる場合は、歩行者等がマフラー等に接触しない様な場所に止めて下さい。歩行者や走行車両等が邪魔にならない場所に止める様心掛けて下さい。

(歩道等に歩行者が歩く方向にマフラーを向けて車両を止めたりすると、歩行者等がマフラーに接触し火傷又は物的損害を被ったり車イスの人が通れなくなる場合があります。)

走行前は、必ず各部を点検し、ネジ部等の緩みが無いかを確認し緩みがあれば規定トルクで確実に増し締めを行ってください。

(部品の脱落の原因となります。)

キックスターアームが踏みにくくなります。足などがマフラーに当たらない様、注意してキックスターアームを踏み抜いて下さい。

(マフラーの損傷、ケガの原因となります。)

JMCAカードに明記している規定値は、エンジンがノーマルの状態での規定値です。エンジンパーツを交換及び改造している車両は、JMCA認定外になります。又、マフラーを、分解、加工、改造した場合もJMCA認定外になります。



警告

此の表示を無視した取扱をすると、人が死亡したり重傷を負う可能性が想定される内容を示しています。

エンジンを回転させる場合は、必ず換気の良い場所で行ってください。密閉した様な場所では、エンジンを始動させないで下さい。

(一酸化炭素中毒になる恐れがあります。)

エンジン回転中は、マフラー出口を絶対のぞかないで下さい。

(一酸化炭素中毒、失明等になる恐れがあります。)

走行中、異常が発生した場合は、直ちに車両を安全な場所に停止させ、走行を中止して下さい。

(事故につながる恐れがあります。)

走行前に、必ずバンク角のチェックを行い、そのバンク角以上にバンクさせない様な、走行を心掛けて下さい。

(転倒につながる恐れがあります。)

エンジン回転中や、エンジン停止後しばらくの間は、エンジン及びマフラーは高温になっています。近くにガソリン等の危険物や燃えやすい物を絶対置かないで下さい。

(火災につながる恐れがあります。)

製品梱包のビニール袋は、幼児の手の届かない所に保管するか、廃棄処分して下さい。

(幼児がかぶったりすると、窒息の恐れがあります。)

作業を行う際は、水平な場所で車両を安定させ安全に作業を行ってください。

(作業中に車両が倒れてケガをする恐れがあります。)

点検、整備は、取扱説明書又は、サービスマニュアル等の点検方法、要領を守り、正しく行って下さい。

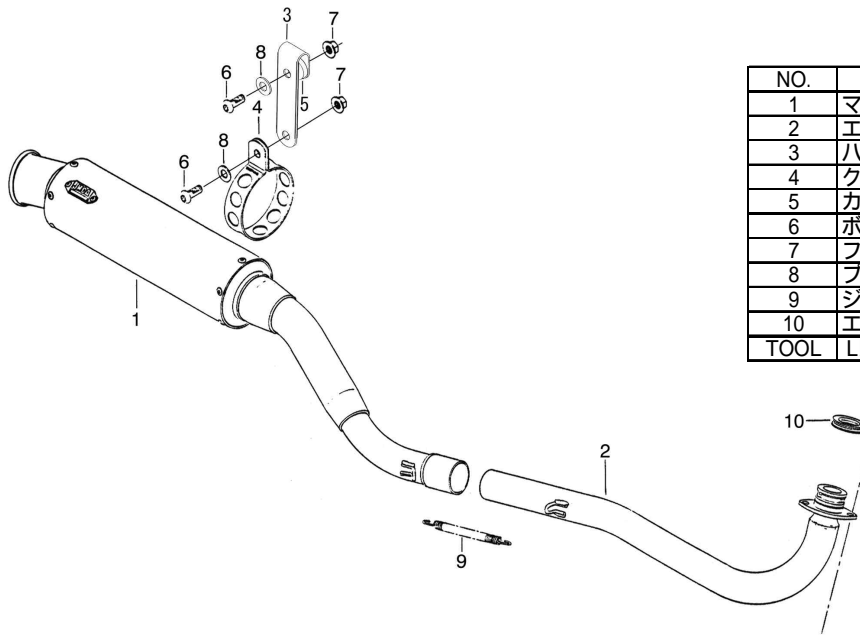
(不適当な点検整備は、事故につながる恐れがあります。)

点検、整備等を行った際、損傷部品が見つければ、その部品を再使用する事は避け損傷部品の交換を行ってください。

(そのまま使用すると事故につながる恐れがあります。)

此のマフラーは、STDマフラーに比べ最低地上高が低くなります。走行中は、路面の凸凹に注意して走行して下さい。

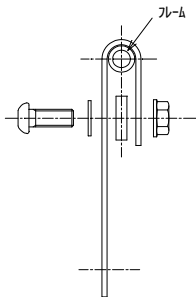
(マフラーの破損、転倒につながる恐れがあります。)



NO.	Description	QTY
1	マフラ - ボディ -	1
2	エキゾ - ストパイプ	1
3	ハンガ - ブラケット	1
4	クランプバンド	1
5	カラー	1
6	ボタンヘッドスクリュ - M 8X20	2
7	フランジナットM 8	2
8	プレ - ンワッシャ 8MM	2
9	ジョイントスプリング	1
10	エキゾ - ストパイプガスケット	1
TOOL	レンチ 5MM	1

取 付 け 要 領

- アンダーカウルを取り外します。
- エキゾーストフランジ部、クランクケース下部、フットレストブーツ部の各ボルトを緩めSTDマフラーを取り外します。
- エキゾーストポート部のエキゾーストパイプガスケットを外し、Kit内の新品のエキゾーストパイプガスケットを取り付けます。
- エキゾーストパイプをエキゾーストポート部に差し込み、STDボルトで仮締めします。
- シートカウル右側下部のフレームのグラブパー部に、ハンガーブラケットをはめ込み、カラー、ボタンヘッドスクリュ、プレ - ンワッシャ、フランジナットを用いて仮付けします。(図参考)



- マフラーボディをエキゾーストパイプに差し込み、サイレンサー部にクランプバンドを通し、ボタンヘッドスクリュ、プレ - ンワッシャ、フランジナットを用いて、ハンガーブラケットに仮付けします。

- マフラーがフレーム等に干渉しない位置にセットします。



- エキゾーストパイプフランジ部のボルト2本を均等に規定トルクまで締め付けます。
T = 1.0 ~ 1.2kgf · m
⚠ 注意：必ず規定トルクを守る事。
- フレームにクランプしたハンガーブラケット部のボルトを規定トルクまで締め付けます。
T = 2.3 ~ 2.6kgf · m
⚠ 注意：必ず規定トルクを守る事。
- クランプバンド部のボルトを規定トルクまで締め付けます。
T = 2.3 ~ 2.6kgf · m
⚠ 注意：必ず規定トルクを守る事。

マフラ - ボディ - のフック部と、エキゾ - ストパイプのフック部に、ジョイントスプリングを、スプリングフック等の工具で取り付けます。

マフラ - に付着した汚れを、よく拭き取ります。エンジンを始動させ、排気漏れの有無を確認します。

⚠ 警告：必ず換気の良い場所で、エンジンを始動させます。

もう一度、各部を規定トルクまで増し締めをします。

⚠ 注意：エンジン及びマフラーが冷えている事を確認する事。(35°以下)

SPECIAL PARTS TAKEGAWA

〒584-0069

大阪府富田林市錦織東三丁目5番16号

TEL 0721-25-1357

FAX 0721-24-5059

排気量アップに伴い、音量は増加します。音量が増加した場合は、04-02-003のサイレンサー - リストラクター - の御使用をお勧めします。(排気量アップ等で音量が増加し、道路運送車両法の保安基準を越える音量になった場合、道路交通法違反となります。)

性能UP、デザイン変更、コストアップ等で商品及び価格は予告無く変更されます。あらかじめ御了承下さい。

クレームについては、商品の材料及び加工に欠陥があると認められた商品に対しては、商品お買い上げ後1ヶ月以内を限度として、修理又は、交換させていただきます。正しい取り付け、使用方法など守られていない場合は、この限りではありません。

此の取扱説明書は、本商品を破棄されるまで保管下さいませお願い致します。

取扱説明書に書かれている指示を無視した使用により事故や損害が発生した場合、当社はその賠償の責を一切負いかねます。

此の製品を取り付け使用し、当社製品以外の部品に不具合が発生しても当社製品以外の部品の保証は、どの様な事柄でも一切負いかねます。

他社製品とのマッチングのお問い合わせは、ご遠慮下さい。