



ピックアップコイルブラケット 取扱説明書

(スーパーヘッド+R専用)

商品番号 : 05 01 0002

適応車種 : YB-1Four(5JE1)

TT-R90 (5HN3)

- ・この度は、TAKEGAWA 商品をお買い上げ頂きまして有り難うございます。使用の際には下記事項を遵守頂きますようお願い致します。
- ・取り付け前には、必ずキット内容をお確かめ下さい。万一お気付きの点がございましたら、お買い上げ頂いた販売店にご相談下さい。

ご使用前に必ずお読み下さい

！ C D I についてのご注意！

YB-1のノーマルCDIでは性能が発揮出来ませんので必ずTT-R50E純正のCDI(ヤマハ純正品番:1P6 H5540 00)と交換して下さい。

この商品単体では性能を発揮しません。必ず当社製スーパーヘッドキットと合わせてご使用下さい。ノーマルエンジンやSステージキットでは性能が発揮出来ませ。

取扱説明書に書かれている指示を無視した使用により事故や損害が発生した場合、当社は賠償の責を一切負いかねます。

この製品を取り付け使用し、当社製品以外の部品に不具合が発生しても当社製品以外の部品の保証は、どのような事柄でも一切負いかねます。

商品を加工等された場合は、保証の対象にはなりません。

他社製品との組み合わせのお問い合わせはご遠慮下さい。

当製品は、上記適応車種の車両専用用品です。他の車両には取り付け出来ませんのでご注意下さい。

補修部品に付きましては商品番号にてお申し込み下さい。尚、不明な点がございましたらお買い求め販売店にお問い合わせ下さい。

当製品の取り付けには、上記適応車種にあったヤマハ純正サービスマニュアルを必ず参照し確実に行って下さい。又、各車両の仕様に応じたガスケット、パッキン等が別途必要です。



注意

下記内容を無視した取扱をすると、人が傷害を負う可能性が想定される内容及び物的損害が想定される内容を示しています。

- ・作業等を行う際は、必ず冷間時(エンジンおよびマフラーが冷えている時)に行ってください。(火傷の原因となります。)
- ・作業を行う際は、その作業に適した工具を用意して行って下さい。(部品の破損、ケガの原因となります。)
- ・規定トルクは、必ずトルクレンチを使用し、確実に作業を行ってください。(ボルトおよびナットの破損、脱落の原因となります。)
- ・製品およびフレームには、エッジや突起がある場合があります。作業時は、手を保護して作業を行ってください。(ケガの原因となります。)
- ・走行前は、必ず各部を点検し、ネジ部等の緩みが無いかを確認し緩みがあれば規定トルクで確実に増し締めを行ってください。(部品の脱落の原因となります。)
- ・ガスケット、パッキン類は、必ず新品部品を使用して下さい。また、再使用する部品については、よく点検し摩耗や損傷がある場合は、必ず新品部品と交換して下さい。



警告

下記内容を無視した取扱をすると、人が死亡したり重傷を負う可能性が想定される内容を示しています。

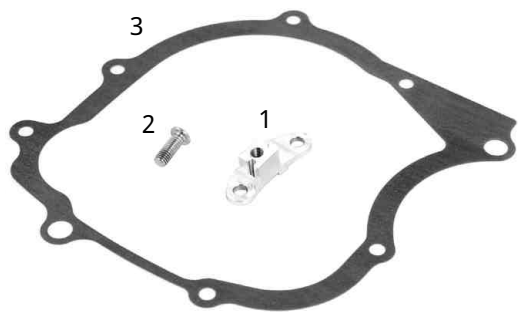
- ・エンジンを回転させる場合は、必ず換気の良い場所で行ってください。密閉した様な場所では、エンジンを始動させないで下さい。(一酸化炭素中毒になる恐れがあります。)
- ・走行中、異常が発生した場合は、直ちに車両を安全な場所に停止させ、走行を中止して下さい。(事故につながる恐れがあります。)
- ・作業を行う際は、水平な場所で車両を安定させ安全に作業を行ってください。(作業中に車両が倒れてケガをする恐れがあります。)
- ・点検、整備は、取扱説明書又は、サービスマニュアル等の点検方法、要領を守り、正しく行って下さい。(不適当な点検整備は、事故につながる恐れがあります。)
- ・点検、整備等を行った際、損傷部品が見つければ、その部品を再使用する事は避け損傷部品の交換を行ってください。(そのまま使用すると事故につながる恐れがあります。)
- ・製品梱包のビニール袋は、幼児の手の届かない所に保管するか、廃棄処分して下さい。(幼児がかぶったりすると、窒息の恐れがあります。)
- ・ガソリンは、非常に引火しやすい為、一切の火気を避け燃えやすい物が周りに無い事を確認して下さい。又、気化したガソリンの滞留は、爆発等の危険性がある為、換気の良い場所で作業を行ってください。

性能アップ、デザイン変更、コストアップ等で商品および価格は予告無く変更されます。あらかじめご了承下さい。

クレームについては、商品の材料および加工に欠陥があると認められた商品に対しては、商品お買い上げ後1ヶ月以内を限度として、修理又は交換させて頂きます。但し、正しい取り付け、使用方法など守られていない場合は、この限りではありません。修理又は交換等にかかる一切の費用は対象となりません。

この取扱説明書は、本商品を破棄されるまで保管下さいます様お願い致します。

～商品内容～

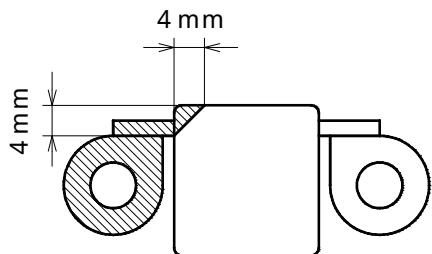


番号	部品名	個数	リペア品番	入数
1	ピックアップコイルブラケット	1		
2	ボルト	1	BW 00 0076	2
3	ガスケット	1	000 13 087	1

補修パーツはリペア品番にてご発注下さい。尚、単品出荷出来ない部品もありますので、その場合はセット品にてご注文下さいませお願い致します。

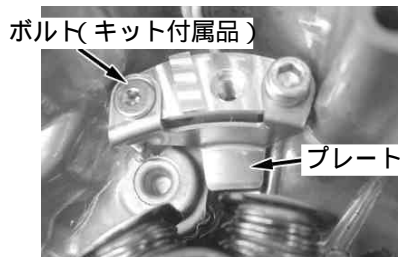
～取り付け要領～

- ドレンボルトを取り外しエンジンオイルを抜く。
- ボルト2本を取り外しドライブプロケットカバー、シフトペダルを取り外す。
- クランクケースカバー（左）のタイミングプラグ、クランクシャフトエンドカバーを取り外す。
- ボルト8本を取り外しクランクケースカバー（左）を取り外す。
- ガスケット、ノックピンを取り外す。ノックピンは再使用する。
- ガスケットがクランクケース、クランクケースカバー（左）の合わせ面に残った場合は、スクレーパーやカッターナイフ等できれいに取り除く。
キズ付けない様に注意。
- ボルト2本を取り外しピックアップコイルを取り外す。
ネジ穴に残ったネジロック剤を綺麗に取り除いて下さい
- ピックアップコイルを加工する。

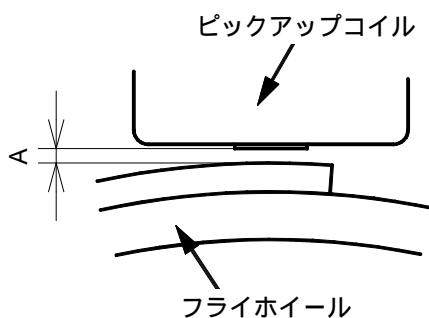


斜線部をグラインダー等を使用し削り取る。
削り過ぎない様に注意。特にリード線がはんだ付けされている周辺を削り過ぎると端子が露出するので特に注意して下さい。

- ピックアップコイルブラケット、プレートを取り付ける。
 $T = 10 \text{ N} \cdot \text{m} (1.0 \text{ kgf} \cdot \text{m})$
ネジロックの使用を推奨します。
取り付けボルトの種類にご注意下さい。



- ピックアップコイルを取り付ける。
 $T = 10 \text{ N} \cdot \text{m} (1.0 \text{ kgf} \cdot \text{m})$
ネジロックの使用を推奨します。
- ノックピン、ガスケットを取り付ける。
- クランクケースカバー（左）を取り付けタイミングプラグから図で示すAの隙間が約1mmであることを確認する。



図で示すA部の隙間の確認は太さが1mmの針金等をA部に通して行なう。

隙間が狭過ぎ、広過ぎの場合はピックアップコイルブラケットの取り付けボルトとピックアップコイルの取り付けボルトを緩めて調整する。
調整しても隙間が狭過ぎる場合はピックアップコイルを更に削る。

- クランクケースカバー（左）を取り付け。ボルト8本を取り付ける。
 $T = 10 \text{ N} \cdot \text{m} (1.0 \text{ kgf} \cdot \text{m})$
- タイミングプラグ、クランクシャフトエンドカバーを取り付ける。
- ドレンボルトを締付ける。
 $T = 20 \text{ N} \cdot \text{m} (2.0 \text{ kgf} \cdot \text{m})$
- エンジンオイルを注入しオイル量を点検する。
エンジンオイル容量 0.8 L
オイル量を点検する際はディップスティックを軽く穴に差し込む。
ディップスティックは締めこまない。
- ディップスティックを取り付ける。
- ドライブプロケットカバーを取り付ける。
 $T = 7 \text{ N} \cdot \text{m} (0.7 \text{ kgf} \cdot \text{m})$
- シフトペダルを取り付ける。
 $T = 18 \text{ N} \cdot \text{m} (1.8 \text{ kgf} \cdot \text{m})$

SPECIAL PARTS TAKEGAWA

〒584-0069 大阪府富田林市錦織東三丁目5番16号
TEL 0721-25-1357 FAX 0721-24-5059
URL <http://www.takegawa.co.jp>