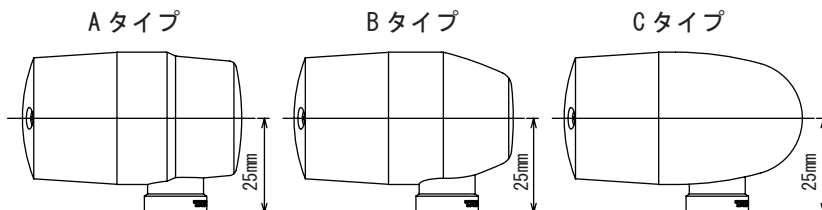


# ビレットウインカーキット 取扱説明書

Aタイプ	Bタイプ	Cタイプ	ステー長	レンズ色
05-08-0386	05-08-0389	05-08-0392	スーパーショート	オレンジ
05-08-0387	05-08-0390	05-08-0393	スーパーショート	スモーク
05-08-0388	05-08-0391	05-08-0394	スーパーショート	クリア

適応車種及び フレーム番号	モンキー・ゴリラ (Z50J-2000001 ~ ) (AB27-1000001 ~ 1899999)
	モンキー (FI) (AB27-1900001 ~ )
	Ape 50 (AC16-1000001 ~ 1599999)
	Ape 50 (FI) (AC16-1600001 ~ ) (AC18-1000001 ~ )
	Ape100 (HC07-1000001 ~ )
	(HC13-1000001 ~ )



この度は、弊社製品をお買い上げ頂きまして有り難うございます。  
使用の際には下記事項を遵守頂きますようお願い致します。取り付け前には、必ずキット内容をお確かめ下さい。  
万一お気付きの点がございましたら、お買い上げた販売店にご相談下さい。

◎イラスト、写真などの記載内容が本パーツと異なる場合がありますので、予めご了承下さい。

☆ご使用前に必ずお読み下さい☆

- ◎取扱説明書に書かれている指示を無視した使用により事故や損害が発生した場合、弊社は賠償の責を一切負いかねます。
- ◎当製品を取り付け使用し、当製品以外の部品に不具合が発生しても当製品以外の部品の保証は、どのような事柄でも一切負いかねます。
- ◎製品を加工等された場合や取り付けられた場合は、保証の対象にはなりません。
- ◎他社製品との組み合わせのお問い合わせはご遠慮下さい。
- ◎配線コネクタや、ソケット部に水分が入り込んだ場合、ショートする恐れがあります。雨天中の走行や洗浄時は、配線部に水が掛からないように注意して下さい。  
もし水分が入り込んだ場合は、レンズを取り外して内部の水分を取り除いて下さい。
- ◎当製品は点滅用ですので、常時点灯には使用しないで下さい。(熱により変形する恐れがあります)
- ◎バルブの交換時は熱によりやけどする恐れがありますので、冷間時に交換を行って下さい。
- ◎当製品をお手入れする際にはガソリンやシンナーを使用しないで下さい。変形等の恐れがあります。

～特徴～

- モンキー / ゴリラ及びApeのノーマル車用ウインカーキットです。ダイヤモンドチップ加工により、光沢のある仕上がりにこだわったアルミ削り出しウインカーとウインカーブラケットをセットしております。取り付けは、ノーマルと交換するだけのボルトオンタイプです。
- ウインカーレンズ内にインナーフレクターを装備しています。バルブ背面の光をレンズ方向に広角反射させる事でコンパクトながら高い視認性を確保出来ます。
- 道路運送車両の保安基準（第41条）に適合しています。

**注意** この表示を無視した取り扱いをすると、人が傷害を負う可能性が想定される内容および物的損害が想定される内容を示しています。

- 作業等を行う際は、必ず冷間時（エンジンおよびマフラーが冷えている時）に行ってください。（火傷の原因となります。）
- 作業を行う際は、その作業に適した工具を用意して行って下さい。（部品の破損、ケガの原因となります。）
- 規定トルクは、必ずトルクレンチを使用し、確実に作業を行ってください。（ボルトおよびナットの破損、脱落の原因となります。）
- 製品およびフレームには、エッジや突起がある場合があります。作業時は、手を保護して作業を行ってください。（ケガの原因となります。）
- 走行前は、必ず各部を点検し、ネジ部等の緩みが無いかを確認し緩みがあれば規定トルクで確実に増し締めを行ってください。（部品の脱落の原因となります。）
- スモーク／クリアレンズの場合、使用するバルブは必ずオレンジバルブを使用して下さい。クリアバルブを使用した場合、道路運送車両法の保安基準（第41条第8項第5号）違反となります。

**警告** この表示を無視した取り扱いをすると人が死亡、重傷を負う可能性が想定される内容を示しています。

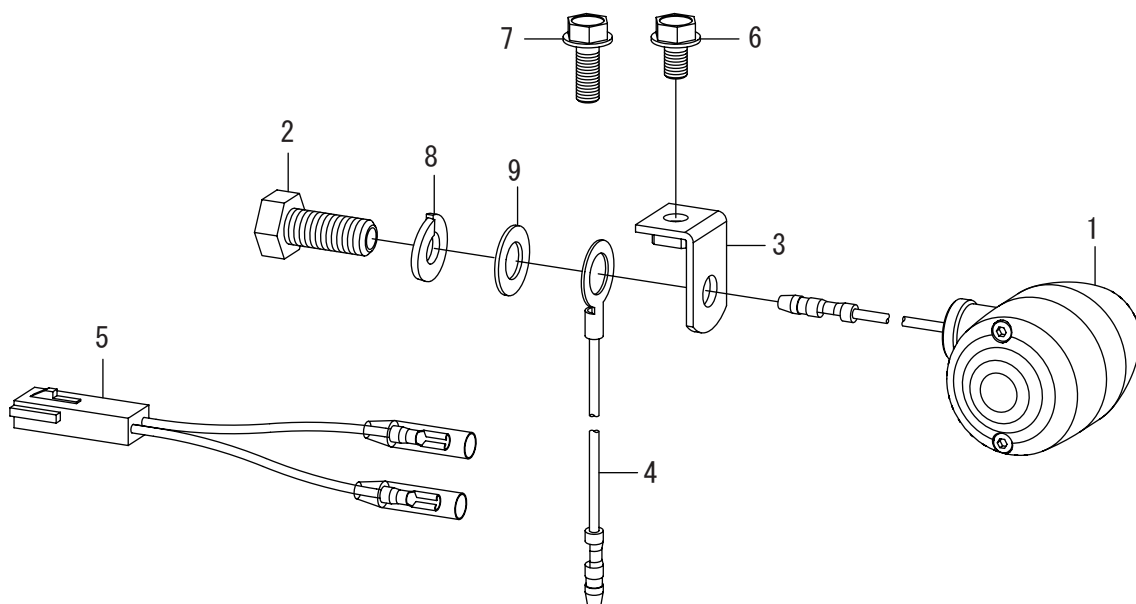
- 走行中、異常が発生した場合は、直ちに車両を安全な場所に停止させ、走行を中止して下さい。（事故につながる恐れがあります。）
- 作業を行う際は、水平な場所で車両を安定させ安全に作業を行ってください。（作業中に車両が倒れてケガをする恐れがあります。）
- 点検、整備等を行った際、損傷部品が見つければ、その部品を再使用する事は避け損傷部品の交換を行ってください。（そのまま使用すると事故につながる恐れがあります。）

- ◎性能アップ、デザイン変更、コストアップ等で製品および価格は予告無く変更されます。予めご了承下さい。
- ◎クレームについては、材料および加工に欠陥があると認められた製品に対してのみ、お買い上げ後1ヶ月以内を限度として、修理又は交換させて頂きます。但し、正しい取り付けや、使用方法など守られていない場合は、この限りではありません。修理又は交換等にかかる一切の費用は対象となりません。
- ◎この取扱説明書は、当製品を破棄されるまで保管下さいます様お願い致します。

株式会社 スペシャルパーツ 武川

〒584-0069 大阪府富田林市錦織東 3-5-16  
TEL:0721-25-1357 FAX:0721-24-5059 URL <http://www.takegawa.co.jp>  
お問い合わせ専用ダイヤル：0721-25-8857

製品内容



番号	部品名	数量	リペア品番
1	ウインカー ASSY.	2	下記記載
2	六角ボルト 8x12	4	96008-GEF-T20
3	ウインカーブラケット	4	33450-165-T00
4	リードコード 8mm	4	00-00-0149 (2ヶ入り)
5	ウインカーサブコード	4	09-03-0007 (2ヶ入り)
6	六角フランジボルト 6x10	4	00-00-0277 (4ヶ入り)
7	六角フランジボルト 6x18	4	00-00-2813 (4ヶ入り)
8	スプリングワッシャ 8mm	4	00-00-0456 (8ヶ入り)
9	プレーンワッシャ 8mm	4	00-00-0459 (8ヶ入り)
	バルブ 12V10W (G18BA15S)	4	00-05-0120 (クリアバルブ) (3ヶ入り) 00-05-0130 (オレンジバルブ) (3ヶ入り)

ウインカー ASSY. リペア品番

レンズ色	Aタイプ	Bタイプ	Cタイプ
オレンジ	33465-GEF-T00	33465-GEF-T30	33465-GEF-T60
スモーク	33465-GEF-T10	33465-GEF-T40	33465-GEF-T70
クリア	33465-GEF-T20	33465-GEF-T50	33465-GEF-T80

リペアパーツ

部品名	リペア品番
ウインカーレンズ (オレンジ)	05-08-0095 (2ヶ入り)
ウインカーレンズ (スモーク)	05-08-0096 (2ヶ入り)
ウインカーレンズ (クリア)	05-08-0097 (2ヶ入り)
ウインカーインナーリフレクター	05-08-0213 (2ヶ入り)
レンズビス 3x30	00-00-0457 (4ヶ入り)

※リペアパーツは必ずリペア品番にてご発注下さい。  
品番発注でない場合、受注出来ない場合もあります。予めご了承下さい。  
尚、単品出荷出来ない部品もありますので、その場合はセット品番にてご注文下さいますようお願い致します。

### フロントウインカー

1. 5mm スクリューを緩めて、ヘッドライトケースよりヘッドライトユニットを取り外します。



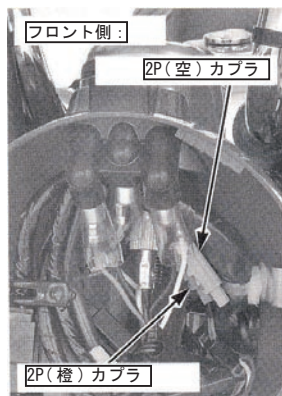
2. [モンキー / ゴリラの場合]  
ヘッドライトケース内の空色及び橙色コードのギボシを外し、ケースよりコードを引き出します。

[Ape50/Ape100の場合]

ヘッドライトケース内の空色、橙色、緑色（二股）コードのギボシを外し、ケースよりコードを引き出します。

[モンキー (F1)/Ape50 (F1)の場合]

ヘッドライトケース内の空色及び橙色の 2P カブラを外し、ケースよりコードを引き出します。



3. ウインカー取り付け部の 6mm ボルトを緩めて、左右のフロントウインカーをそれぞれ取り外します。



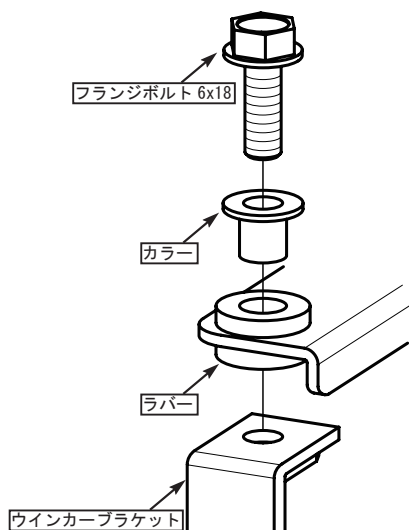
4. キット内のバルブを①ウインカー ASSY. に取り付けます。  
(レンズピスを締め過ぎた場合、レンズが破損しますので注意して下さい。)

5. [モンキー / ゴリラの場合]  
①ウインカー ASSY. のコードを③ウインカーブラケット⑨ブレンワッシャ⑧スプリングワッシャ②六角ボルトの順に通して、②六角ボルトを用いてウインカー ASSY. を仮締めします。  
※④リードコードは使用しません。

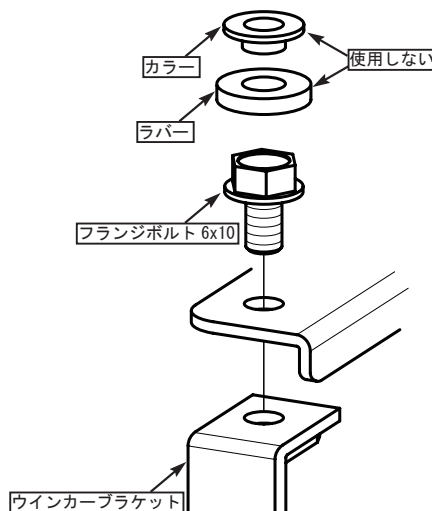
[モンキー (F1)/Ape50/Ape50 (F1)/Ape100の場合]  
①ウインカー ASSY. のコードを③ウインカーブラケット④リードコード⑨ブレンワッシャ⑧スプリングワッシャ②六角ボルトの順に通して、②六角ボルトを用いてウインカー ASSY. を仮締めします。

6. [モンキーの場合]  
ウインカーブラケットをノーマルウインカーと同じ位置に⑥フランジボルト 6x10 にて取り付け、フランジボルトを指定トルクで締め付けます。

[ゴリラ / モンキー (F1)/Ape50/Ape50 (F1)/Ape100の場合]  
ノーマルウインカーのラバーマウントがステーの上下にラバーがあるタイプは、⑦フランジボルト 6x18 にてウインカーブラケットを取り付けます。



ステーの上のみラバーがあるタイプはラバーとカラーを外して⑥フランジボルト 6x10 にてウインカーブラケットを取り付けます。



⚠ 注意：必ず規定トルクを守る事。  
フランジボルト  
トルク：10N・m (1.0kgf・m)

7. ウインカー本体が地面に対して水平になる様ウインカーの位置を調整し、②六角ボルトを指定トルクで締め付けます。

⚠ 注意：必ず規定トルクを守る事。  
六角ボルト  
トルク：10N・m (1.0kgf・m)

8. [モンキー / ゴリラの場合]  
ウインカーコードをヘッドライトケースに通し、ワイヤーハーネス空色コードに右側、橙色コードに左側ウインカーコードをそれぞれ接続します。  
※⑤ウインカーサブコードは使用しません。

[Ape50/Ape100の場合]  
ウインカーコードをヘッドライトケースに通し、ワイヤーハーネス空色コードに右側ウインカーコード、橙色コードに左側ウインカーコードを接続し、緑色コードに左右アースコードを接続します。  
※⑤ウインカーサブコードは使用しません。

[モンキー (F1)の場合]

⑤ウインカーサブコード黒色コードにウインカーコード、赤色コードにアースコードをそれぞれ接続します。  
接続したサブハーネスをヘッドライトケースに通し、左側ウインカーは橙色カブラに、右側ウインカーは空色カブラに接続します。

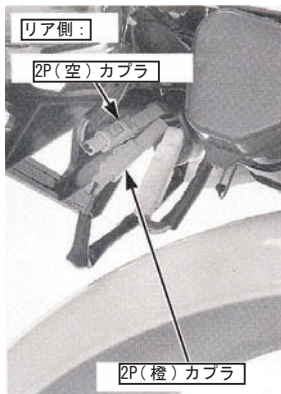
[Ape50 (F1)の場合]

⑤ウインカーサブコード赤色コードにウインカーコード、黒色コードにアースコードをそれぞれ接続します。  
接続したサブハーネスをヘッドライトケースに通し、左側ウインカーは橙色カブラに、右側ウインカーは空色カブラに接続します。

9. ヘッドライトユニットを取り付け、5mm スクリューを締め付けます。

## リアウインカー

1. [モンキー / ゴリラ / モンキー (FI) の場合]  
テールライトブラケット裏側にワイヤーハーネスのコネクターカバーがあります。クランプを外しカバー内の空色及び橙色コードのギボシ (モンキー (FI) の場合 2P カブラ) を外します。



[Ape50/Ape50 (FI) /Ape100 の場合]  
シートを取り付けている 8mm ボルトを緩めて、シートを取り外します。リアフェンダー上にあるコネクターカバーのクランプを外し、カバー内の空色、橙色、緑色 (二股) コードのギボシ (Ape50 (FI) の場合、空色及び橙色の 2P カブラ) を外し、フェンダー穴よりコードを引き出します。



2. ウインカー取り付け部の 6mm ボルトを緩めて、左右のリアウインカーをそれぞれ取り外します。



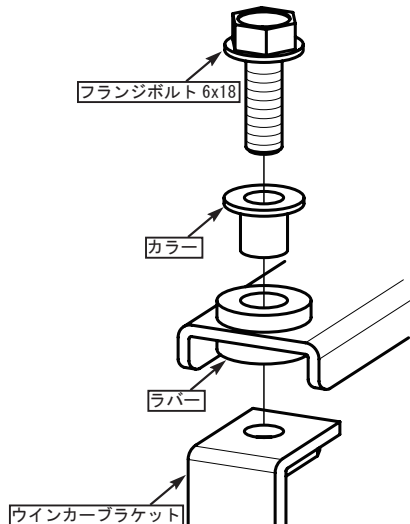
3. キット内のバルブを①ウインカー ASSY. に取り付けます。  
(レンズピスを締め過ぎた場合、レンズが破損しますので注意して下さい。)

4. [モンキー / ゴリラの場合]  
①ウインカー ASSY. のコードを③ウインカーブラケット⑨ブレンワッシャ⑧スプリングワッシャ②六角ボルトの順に通して、②六角ボルトを用いてウインカー ASSY. を仮締めします。  
※④リードコードは使用しません。

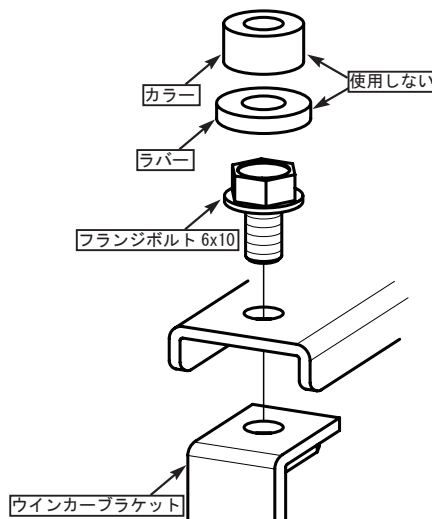
[モンキー (FI) /Ape50/Ape50 (FI) /Ape100 の場合]  
①ウインカー ASSY. のコードを③ウインカーブラケット④リードコード⑨ブレンワッシャ⑧スプリングワッシャ②六角ボルトの順に通して、②六角ボルトを用いてウインカー ASSY. を仮締めします。

5. [モンキー / ゴリラ / モンキー (FI) の場合]  
ウインカーブラケットをノーマルウインカーと同じ位置に⑥フランジボルト 6x10 にて取り付け、フランジボルトを指定トルクで締め付けます。

[Ape50/Ape50 (FI) /Ape100 の場合]  
ノーマルウインカーのラバーマウントがステーの上下にラバーがあるタイプは、⑦フランジボルト 6x18 にてウインカーブラケットを取り付けます。



ステーの上のみラバーがあるタイプはラバーとカラーを外して⑥フランジボルト 6x10 にてウインカーブラケットを取り付けます。



⚠ 注意：必ず規定トルクを守る事。  
フランジボルト  
トルク：10N・m (1.0kgf・m)

6. ウインカー本体が地面に対して水平になる様ウインカーの位置を調整し、②六角ボルトを指定トルクで締め付けます。

⚠ 注意：必ず規定トルクを守る事。  
六角ボルト  
トルク：10N・m (1.0kgf・m)

7. [モンキー / ゴリラの場合]  
ウインカーコードをワイヤーハーネス空色コードに右側、橙色コードに左側ウインカーのコードをそれぞれ接続します。  
※⑤ウインカーサブコードは使用しません。

[Ape50/Ape100 の場合]  
ウインカーコード、アースコードをリアフェンダー穴に通し、ワイヤーハーネス空色コードに右側ウインカーコード、橙色コードに左側ウインカーコードを接続し、緑色 (二股) コードに左右アースコードを接続します。

[モンキー (FI) の場合]  
⑤ウインカーサブコード黒色コードにウインカーコード、赤色コードにアースコードをそれぞれ接続します。  
左側ウインカーは橙色カブラに、右側ウインカーは空色カブラに接続します。

[Ape50 (FI) の場合]  
⑤ウインカーサブコード赤色コードにウインカーコード、黒色コードにアースコードをそれぞれ接続します。  
左側ウインカーは橙色カブラに、右側ウインカーは空色カブラに接続します。

8. コードを束ねてコネクターカバーを被せコネクターカバー部を元の位置にクランプします。

[Ape50/Ape50 (FI) /Ape100 の場合]  
シートを取り付け、8mm ボルトを締め付けます。

9. 風通しの良い場所でエンジンを始動し、左右のウインカーが正常に作動するかを確認します。  
正常に作動しない場合は、バルブ切れやコードの接続不良等が考えられますので再度確認して下さい。