



10インチ用 2ピース 27フロントフォークキット 取扱説明書

商品番号 : 06 - 01 - 0161 (ディスクブレーキ付)
: 06 - 01 - 0173 (フローティングディスクブレーキ付)
適応車種 : モンキー、ゴリラ
フレーム号機 : Z50J - 1300017 ~
: AB27 - 1000001 ~

- ・この度は、TAKEGAWA 商品をお買い上げ頂きまして有り難うございます。使用の際には下記事項を遵守頂きますようお願い致します。
- ・取り付け前には、必ずキット内容をお確かめ下さい。万一お気付きの点がございましたら、お買い上げ頂いた販売店にご相談下さい。

ご使用前に必ずお読み下さい

取扱説明書に書かれている指示を無視した使用により事故や損害が発生した場合、当社は賠償の責を一切負いかねます。
この製品を取り付け使用し、当社製品以外の部品に不具合が発生しても当社製品以外の部品の保証は、どのような事柄でも一切負いかねます。
商品を加工等された場合は、保証の対象にはなりません。
他社製品との組み合わせのお問い合わせはご遠慮下さい。
分解、取り付け作業はホンダサービスマニュアルモンキー、ゴリラ用を必ず参照し確実に行って下さい。
当キットは10インチホイール専用です。
当キットにはヘッドライトステー、ウインカステー、ステアリングハンドルは含まれていません。別途お買い求め下さい。
ヘッドライトステーは弊社アルミヘッドライトステー(09 - 03 - 007、008)及び(09 - 03 - 07S)をご使用下さい。
ステアリングハンドルは弊社レーシングアップタイプ、ミドルアップタイプ、セミアップタイプ、BATタイプが使用可能です。
ノーマルキャブ使用車はハイスロットルが使用できない為、取り付け出来ません。

注意 下記内容を無視した取扱をすると、人が傷害を負う可能性が想定される内容及び物的損害が想定される内容を示しています。

- ・作業を行う際は、平坦で足場のしっかりした所を選び車輛を安定させた状態で行って下さい。
- ・規定トルクは、必ずトルクレンチを使用し、確実に行って下さい。(ネジ部の破損及び脱落の原因となります。)
- ・作業を行う際は、その作業に適した工具を用意して下さい。
- ・フォークトップボルトを取り外す際にフォークスプリングによりトップボルトが飛び出す危険性がありますので、十分注意して下さい。
- ・製品及びフレームにはエッジや突起がある場合があります。作業時は手を保護して作業を行って下さい。(ケガの原因になります)
- ・ブレーキフルードはなるべく皮膚に触れないようにし、作業後は十分手洗いを行って下さい。(手荒れの原因になります)
- ・ブレーキフルードは塗装面、樹脂部品、ゴム製品類等に付着すると劣化及び損傷させるので作業は十分注意して行って下さい。付着した場合は速やかに水洗いをして下さい。(部品の損傷、劣化の原因となります。)

警告 下記内容を無視した取扱をすると、人が死亡したり重傷を負う可能性が想定される内容を示しています。

- ・技術、知識などが無い方は作業を行わないで下さい。(部品破損などの原因により、転倒、事故につながる恐れがあります。)
- ・走行前には、必ず各部の取り付け状態を点検し、緩み等が無いかを確認して下さい。又、走行中異常が発生した場合は、直ちに車両を安全な場所に停車させ異常個所の点検を行って下さい。(そのまま走行すると事故につながる恐れがあります。)
- ・走行前には必ず各部を点検し、ボルト、ナットの緩みやオイル漏れが無いかを確認して下さい。又、走行中に異常が発生したと思われる場合は直ちに車両を安全な場所に停車させ、異常個所の点検を行って下さい。異常が認められた場合は、絶対にそのまま走行しないで下さい。
- ・ブレーキフルードは指定のブレーキ液を使用して下さい。銘柄の異なるブレーキ液を混用しないで下さい。(トラブルの原因、化学変化の恐れがあります。)
- ・ブレーキディスクローター及びブレーキパッドに油脂類を付着させないで下さい。付着した場合はブレーキパッドは交換しブレーキディスクローターは脱脂して下さい。(事故につながる恐れがあります)
- ・ブレーキの取り付け作業については熟練したメカニックに依頼し、専用の設備、工具のある工場などで行って下さい。(事故につながる恐れがあります)

性能アップ、デザイン変更、コストアップ等で商品および価格は予告無く変更されます。あらかじめご了承下さい。
クレームについては、商品の材料および加工に欠陥があると認められた商品に対しては、商品お買い上げ後1ヶ月以内を限度として、修理又は交換させて頂きます。但し、正しい取り付け、使用方法など守られていない場合は、この限りではありません。修理又は交換等にかかる一切の費用は対象となりません。

この取扱説明書は、本商品を破棄されるまで保管下さいますようお願い致します。

当製品を使用してフロントをディスクブレーキに変更するには、下記の当社製品が必要です。

- 取り付けネジサイズ10mmのミラー (各1個入り)
- オーバースライドタイプミラー (06 01 110)
- NC31タイプミラー (06 01 111)
- 角スライドタイプミラー (06 01 112)
- MINIミラー (右専用) (06 01 113)
- ミラーアダプター (2個入り) (06 01 100)

純正ミラー及び取り付けネジサイズ8mmのミラー使用時のみ必要

フロントブレーキを油圧ディスクにした場合、フロントマスターシリンダーを取り付ける為、STDスロットルハウジング (ブレーキレバー一体式) を取り外す必要がありますので、当社製ハイスロットルセット若しくはホンダ純正部品が必要です。

当社製品

- ハイスロットルセット (ケーブル長810mm) (09 02 02)
- ハイスロットルセット (ケーブル長700mm) (09 02 021)
- 当社製キャブレターキット用 (KEIHIN PC18キャブレター以外)

ホンダ純正部品

- スロットルハウジング (1個) (53168 166 000)
- スロットルハウジング (1個) (53167 GE4 000)
- パンスクリュー 5×22 (2個) (93500 05022 0G)

STDキャブレター及び当社製KEIHIN PC18キャブレター用

フレームNO. Z50J-1300017~1510400の車両に当製品を取り付ける場合、別途下記部品が必要です。

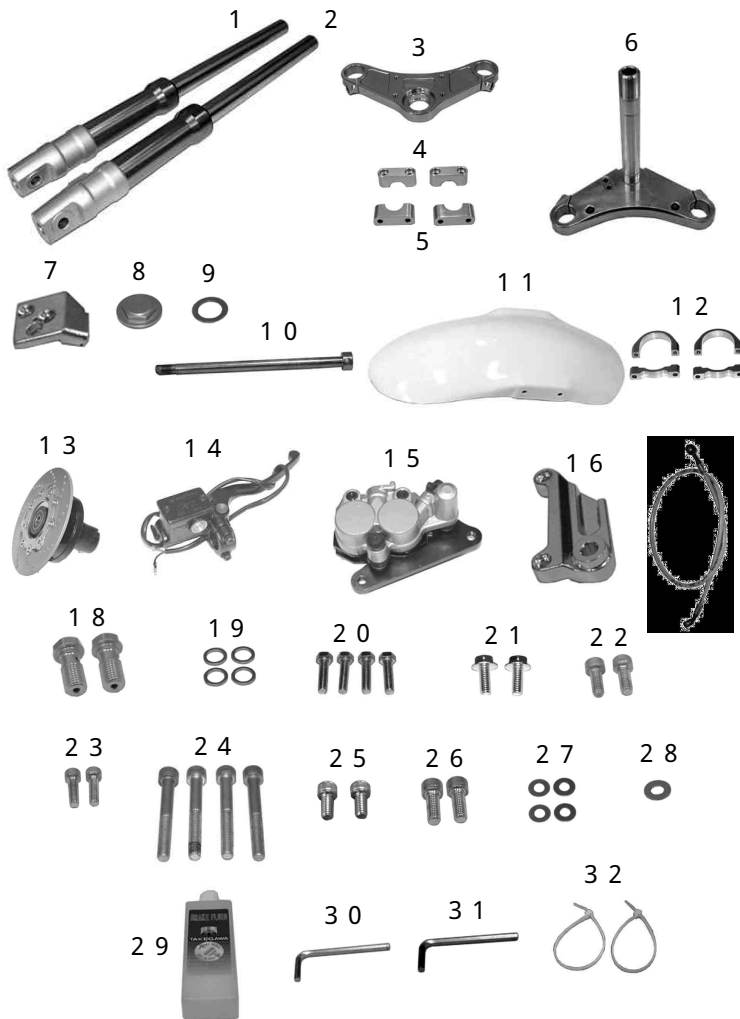
遠心クラッチ車

コンビネーションスイッチASSY (02 01 015)

マニュアルクラッチ車

クラッチレバー&コンビネーションスイッチASSY (02 01 016)

~ 商 品 内 容 ~



番号	部 品 名	個数
1	L.フロントフォークASSY.	1
2	R.フロントフォークASSY.	1
3	フォークトップブリッジ	1
4	ハンドルアッパーホルダー	2
5	ハンドルロウホルダー	2
6	ステアリングステム	1
7	ステアリングロックブラケット	1
8	ステムナット	1
9	ステムナットワッシャ	1
10	フロントアクスルシャフト	1
11	フロントフェンダー	1
12	フロントフェンダーブラケット	2
13	フロントホイールハブCOMP.	1
14	フロントブレーキマスターシリンダーASSY.	1
15	フロントキャリパーASSY.	1
16	フロントキャリパーブラケット	1
17	フロントブレーキホースCOMP.	1
18	パンジョーボルト	2
19	シーリングワッシャ	4
20	六角ボルト	5×20 4
21	フランジボルト	6×15 2
22	ソケットキャップスクリュー	6×12 2
23	ソケットキャップスクリュー	6×20 2
24	ソケットキャップスクリュー	6×50 4
25	ソケットキャップスクリュー	8×16 2
26	ソケットキャップスクリュー	8×20 2
27	ブレーンワッシャ	5mm 4
28	ブレーンワッシャ	6mm 1
29	ブレーキパッド (DOT-4)	1
30	Lレンチ	5mm 1
31	Lレンチ	6mm 1
32	タイラップ	2

～ 取 り 付 け 要 領 ～

分解

1. フロントのアクスルナットを緩めます。
2. リヤメンテナンススタンドとエンジン下部に適当な台を置き、車両を安定させた状態で作業を行います。
フロントタイヤが少し浮く程度の高さにします。
3. ヘッドライトのパンスクリューを外し、ストップランプスイッチ、ウインカースイッチの配線を外します。
4. スロットルハウジングのパンスクリューを外し、スロットルハウジング、スロットルパイプを取り外します。
5. ウインカースイッチのパンスクリューを外し、ウインカースイッチを取り外します。
6. ヘッドライトケースの左右のボルトを外し、ヘッドライトを取り外します。
7. ホーン、ウインカーを取り外します。
8. アクスルシャフトを抜き取り、フロントホイールを外します。
9. トップブリッジ裏面のハンドルローホルダーのナットを外し、ステアリングハンドル ASSY を取り外します。
10. フォークボルト、ステムナット及びワッシャを外し、トップブリッジを取り外します。
11. トップスレッドを外し、フォーク ASSY を取り外します。
ベアリングのボールを無くさないようにして下さい。
12. ノーマルのステアリングシステムからハンドルロックを取り外し、ステアリングロックブラケットに取り付けます。
トルク: $9 \text{ N} \cdot \text{m}$
($0.9 \text{ kg f} \cdot \text{m}$)

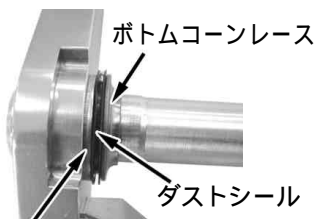


組み付け

13. ステアリングロックブラケットをソケットキャブスクリュー (6×12) でステアリングシステムに取り付けます。
トルク: $12 \text{ N} \cdot \text{m}$
($1.2 \text{ kg f} \cdot \text{m}$)



14. ステアリングシステムのボトムコーンレースをポンチドライバーやタガネ等取り外し、ダストシール、ダストシールワッシャを取り外します。
ジュラルミンシステムシャフトにダストシールワッシャ、ダストシール、ボトムコーンレースをそれぞれ取付けます。



ボトムコーンレース ダストシールワッシャ

15. トップコーンレース及びボトムコーンレースにグリスを塗布し、ベアリングをステアリングシステム、ヘッドパイプに取り付け、トップコーンレースをヘッドパイプに取り付けます。
ベアリングのボールが樹脂に組み込まれていないタイプの場合はボトムコーンレース、トップコーンレースにそれぞれ2個ずつ取り付けて下さい。
ベアリングはグリスを塗る前に洗油で洗い、ゴミを付着させないで下さい。



16. ステアリングシステムをヘッドパイプに通し、トップスレッドは手でいっぱい締め付けます。
左右に4、5回躍動させベアリングをなじませ、約1/8回転戻し、ガタが無く軽く動くことを確認して下さい。



17. ステアリングシステムにフロントフォークのアクスルホルダーにブレーキの回り止めが付いている方を進行方向に向かって右側に通し、ステアリングシステム割り締めボルト (8×20) を仮り締めします。



18. 左側も右側と同様に取付けます。
フロントフォーククランプタイプのヘッドライトステーを使用する場合は、ヘッドライトステーをフロントフォークに通して下さい。



19. ワイヤハーネス等の取り回しがノーマルと同じになるようにしながらトップブリッジをフロントフォークとステムシャフトに通し、ステムワッシャを入れてステムナットを指定トルクで締め付けます。
トルク: $59 \text{ N} \cdot \text{m}$
($6 \text{ kg f} \cdot \text{m}$)



20. ステアリングシステムの割り締めボルトを緩め、インナーチュブ突き出し量が左右同じになる様に調整します。



21. ステアリングシステムの割り締めボルトを指定トルクで締め付けます。
トルク: $26 \text{ N} \cdot \text{m}$
($2.7 \text{ kg f} \cdot \text{m}$)
22. トップブリッジの割り締めボルト (6×20) を指定トルクで締め付けます。
トルク: $12 \text{ N} \cdot \text{m}$
($1.2 \text{ kg f} \cdot \text{m}$)
23. ステアリングハンドルパイプを、ハンドルホルダーにセットし、トップブリッジに取り付けます。
ハンドルホルダーのソケットキャブスクリュー (6×50) を指定トルクで締め付けます。
トルク: $12 \text{ N} \cdot \text{m}$
($1.2 \text{ kg f} \cdot \text{m}$)
ハンドルホルダーは前後の隙間が同じになる様に締め付けて下さい。



24. マスターシリンダーASSY、ウイカースイッチ(又はコンビネーションスイッチ)、左グリップをハンドルに取付けます。

トルク

ウイカースイッチ

: パンスクリュー

4 N・m

(0.4 kg f・m)

マスターシリンダー

ASSY.

: キャップスクリュー

12 N・m

(1.2 kg f・m)

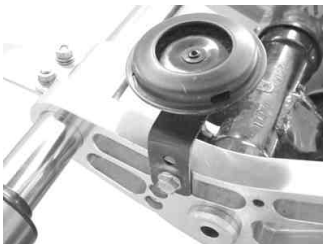


25. ホーンを取付けます。(写真はステアリングシステムに取り付けた場合です。)

ステアリングシステムに取り付ける場合、写真の様に折り曲げ、フランジボルト(6×15)で取付け、締め付けます。

トルク: 12 N・m

(1.2 kg f・m)

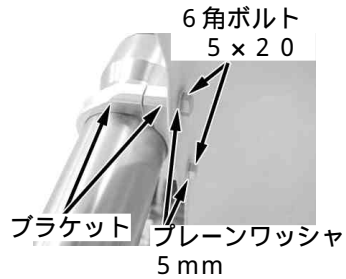


約40mm



26. フロントフェンダー、ブラケットを写真のように六角ボルト(5×20)で取付け、仮締めします。

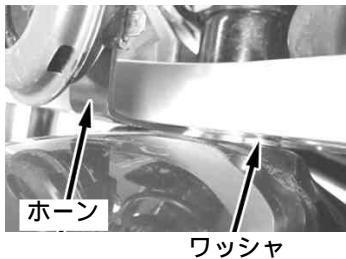
ノーマルフェンダーを使用する場合、フロントフェンダー及びボルトをそのまま付け替えて下さい。



ノーマルフロントフェンダーを使用し、ホーンをステアリングシステムに取り付ける場合、フロントフェンダーとステアリングシステムの間にはホーンを挟み、もう片側はプレーンワッシャ(6mm)を挟むようにして取付け、フランジボルト(6×15)で締め付けます。

トルク: 12 N・m

(1.2 kg f・m)



27. フロントホイールのハブとホイールを固定しているナットを取り外し、ホイールとハブを分離します。

28. 弊社フロントホイールハブASSYをエアバルブがディスクローターの反対側になるようにフランジキャップスクリュー(8×18)でホイールに取付け、仮締めします。



29. キャリパーをディスクローターに取り付けます。



30. キャリパーをソケットキャップスクリュー(8×16)でキャリパーブラケットに取付け、締め付けます。

トルク: 25 N・m

(2.5 kg f・m)



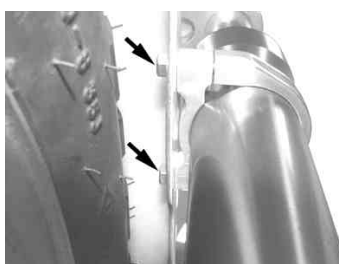
31. キャリパーブラケットの凹みをフロントフォークの凸部に合わせ、付属のアクスルシャフトを進行方向に向かって右側からフロントフォーク、キャリパーブラケット、フロントホイールASSY、メーターギア、フロントフォークの順になるように右側から通し、仮締めします。



32. フロントフェンダーの高さを調節し、ブラケットのボルトを締め付けます。

トルク: 5 N・m

(0.5 kg f・m)



33. ホイールとハブを固定するフランジキャップスクリューを締め付けます。

トルク: 25 N・m

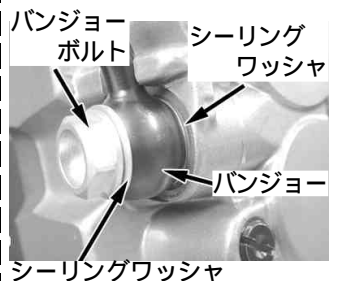
(2.5 kg f・m)



34. ブレーキホースの曲がっている方のバンジョーを、2枚のシーリングワッシャで挟むようにしてバンジョーボルトでキャリパーに取り付けます。

トルク: 30 N・m

(3.0 kg f・m)



35. リバウンドしてもブレーキホースが突っ張らないようにマスターシリンダーASSYまで取り回します。

36. マスターシリンダーASSYにバンジョーを、2枚のシーリングワッシャで挟むようにしてバンジョーボルトで取付けます。

トルク: 30 N・m

(3.0 kg f・m)



37. ブレーキホースが他の部分と干渉しないようにタイラップで固定し、余った部分はニップバ等で切り取ります。パウンド、リバウンド時にホースが突っ張らないように固定して下さい。

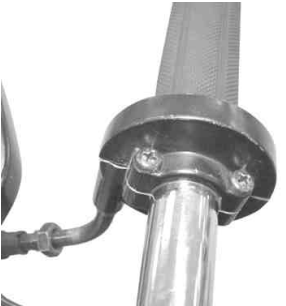
- 38 . スロットルパイプをハンドルに取り付けます。



- 39 . ハイスロットルセットのロワスロットルハウジングにセットのスロットルケーブルを仮止めし、スロットルパイプに取り付けます。



- 40 . パンスクリューでアップスロットルハウジングをロワスロットルハウジングに取り付け、パンスクリューで締め付けます。
トルク：4 N・m
(0 . 4 k g f ・ m)



- 41 . スロットルケーブルをノーマルと同様にキャブレターまで取り回し、キャブレターに取り付けます。

- 42 . スロットルケーブルの六角ナットを締め付けます。



- 43 . ヘッドライトケースをヘッドライトステーに取り付けます。

トルク：2.5 N・m
(2 . 5 k g f ・ m)

- 44 . ウィンカーを取り付けます。
トルク：1.2 N・m
(1 . 2 k g f ・ m)

- 45 . ストップスイッチサブハーネス、ウィンカースイッチ(コンビネーションスイッチ)の配線を接続します。

- 46 . ヘッドライトをヘッドライトケースに取り付け、パンスクリューで締め付けます。



- 47 . リアメンテナンススタンドと台から車輛を下ろします。

- 48 . アクスルナットを締め付けます。
トルク：6.2 N・m
(6 . 3 k g f ・ m)

- 49 . 各部をもう一度指定トルクで増し締めします。

- 50 . ブレーキのエア抜きを行います。ブレーキのエア抜き要領は、別紙を参照して下さい。

マスターシリンダー、キャリパーのエア抜き作業

- 1 . ブリーダバルブを締め付け、リザーバタンクにブレーキ液を上限まで注入し、ダイアフラム、セットプレートを取り付けます。
- 2 . ブレーキレバー操作を繰り返して、ブレーキ液レベルに注意しながらキャリパー、ブレーキホース、マスターシリンダー内にブレーキ液を満たします。この操作をリザーバタンク内の穴から気泡が出なくなるまで(ブレーキレバーの操作に重みを感じるまで)行います。
- 3 . ブレーキレバーを数回操作し、作動させた状態ブリーダバルブを1 / 2回転緩め、再度締め付けます。ブリーダバルブを締め付けるまで、レバーを放さないで下さい。
- 4 . ブレーキレバーをゆっくり放し、完全に戻ったら数秒間放置します。
- 5 . 3、4の作業をブリーダバルブ、リザーバタンクから気泡が出なくなるまで繰り返します。
- 6 . ブリーダバルブを締め付けます。
トルク：6 N・m (0 . 6 k g f ・ m)

フロントフォークオイルの交換要領

- 1 . フォークトップボルトを緩めます。
- 2 . フロントのアクスルナットを緩め、ナットのみを取り外します。
- 3 . リアメンテナンススタンドとエンジン下部に適切な台を置き、車両を安定させた状態で作業を行います。フロントフォークがちょうど伸び切る程度の高さにと作業がしやすくなります。
- 4 . アクスルシャフトを抜き取り、フロントホイールを外します。
- 5 . トップブリッジ、ステムの割り締めボルトを緩めフォークを取り外します。
- 6 . トップボルトを飛び出さないよう注意して外します。オイルパンなどを用意し、フォークを逆さにしてスプリングを抜き取ります。
- 7 . インナーチューブを伸縮させフォークオイルを抜き取ります。(数分間インナーチューブを下側にし放置してください。)
- 8 . フロントフォークを立て、フォークオイルを注入します。
フォークオイル : 20番
フォークオイル量 : 71cc (一本)
- 9 . フォークスプリングに付着したオイルを拭き取り、ピッチの狭い方を底に向けスプリングを入れます。トップボルトを取付け、仮締めします。
- 10 . フロントフォークをステム、トップブリッジに取り付け、割り締めボルトを仮締めします。
- 11 . トップボルトを指定トルクで締め付けます。
トルク：2.0 ~ 2.4 N・m (2 . 0 ~ 2 . 5 k g f ・ m)
- 12 . ステアリングステム、トップブリッジの割り締めボルトを指定トルクで締め付けます。
トルク：ステアリングステム 2.6 N・m (2 . 7 k g f ・ m)
トップブリッジ 1.2 N・m (1 . 2 k g f ・ m)
- 13 . フロントホイールを、外したときと逆の手順で取り付けます。
トルク：アクスルナット 6.2 N・m (6 . 3 k g f ・ m)

SPECIAL PARTS TAKEGAWA

〒584-0069

大阪府富田林市錦織東三丁目5番16号

TEL 0721-25-1357

FAX 0721-24-5059

URL <http://www.takegawa.co.jp>

ブレーキのエア抜き要領

⚠ 注意

ブレーキ液補給時にゴミや水を混入させない事。
 銘柄の異なるブレーキ液を混用しない事。
 抜き取ったブレーキ液は再使用しない事。
 シーリングワッシャは再使用しない事。
 ブレーキ液は塗装、プラスチック、ゴム面を傷めるので部品類に付着させない事。
 ブレーキホースを外すなど油圧系統に空気が混入した場合は、油圧系統のエア抜きをする事。
 規定トルクは必ず守る事。
 ブレーキ液は必ず指定のブレーキ液を使用する事。

⚠ 警告

ブレーキディスクローター及びブレーキパッドに油脂類を付着させない事。万一、付着した場合はパッドは交換し、ディスクローターは脱脂する事。損傷部品が見つければその部品は必ず新品と交換する事。

マスターシリンダーASSYの2本のフラットパンスクリューを外しマスターシリンダーキャップ、ダイヤフラムを外します。



キャリパーのブリーダーバルブに透明なブリーダーホースをつなぎホースの反対側に適当なカップなどで受ける様にします。



マスターシリンダーのオイルカップ部にブレーキ液を上限線まで補給します。

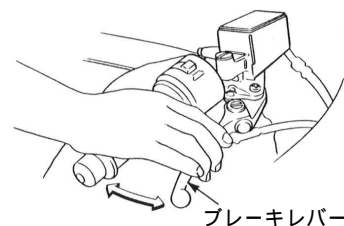


⚠ 注意: ゴミや水を混入させない事。

⚠ 注意: 銘柄の異なるブレーキ液を混用しない事。

ブレーキオイル DOT4.

ブリーダーバルブを1/2回転緩め、ブレーキレバーを握る、放すを繰り返し、ブリーダーバルブからブレーキ液が充分出てくるまでこの操作を繰り返します。オイルカップのブレーキ液量に注意し新しいブレーキ液を補充しながら作業を行って下さい。



ブレーキレバーを握った状態のままにしてキャリパーのブリーダーバルブを締め付けます。ブレーキレバーをゆっくり戻し、完全に戻ったらそのまま数秒間放置します。



ブレーキレバーを握ったまま、キャリパーのブリーダーバルブを1/2回転緩めた後、再び締め付けます。

ブレーキレバーをゆっくり戻し、完全に戻ったらそのまま数秒間放置します。

ブリーダーバルブから気泡が出なくなるまで、この操作を繰り返します。

時々、ブレーキ液量を確認し、下限線付近まで減少していれば補給します。

エアーの混入がなければブリーダーバルブを規定トルクで締め付けます。



⚠ 注意: 必ず規定トルクを守る事。

$T = 6 \text{ N} \cdot \text{m} (0.6 \text{ kgf} \cdot \text{m})$

オイルカップの上限線までブレーキ液を補充し、ダイヤフラム、マスターシリンダーキャップをフラットパンスクリューを用いて取り付けます。



⚠ 注意: ゴミや水を混入させない事。

⚠ 注意: 銘柄の異なるブレーキ液を混用しない事。

ブレーキオイル DOT4.