



# 30 正立フロントフォーク・ 10インチフロントディスクブレ - キセット 取扱説明書

商品番号 : 06 01 0725  
 適応車種 : モンキー / ゴリラ  
 フレーム番号 : Z50J-1300017 ~

- ・この度は、TAKEGAWA 商品をお買い上げ頂きまして有り難うございます。使用の際には下記事項を遵守頂きますようお願い致します。
- ・取り付け前には、必ずキット内容をお確かめ下さい。万一お気付きの点がございましたら、お買い上げ頂いた販売店にご相談下さい。

## 正しく安全にご使用頂くために

- ・当製品は10インチ車専用のフロントフォークとディスクブレーキのセットです。取り付けには当社10インチリアドラムブレーキ用ホイール(06 09 033/054)もしくは、10インチアルミホイールチューブレスタイプ(06 09 012)が必要となります。また、スイングアームは12cmロングもしくは16cmロングを使用しそれぞれのスイングアームに見合ったリアショックを取り付けて下さい。
- ・ブレ - キフル - ド補給時にゴミや水を混入させないで下さい。又、化学変化を防止するため銘柄の異なるブレ - キフル - ドを混用しないで下さい。
- ・ブレ - キフル - ドは、塗装プラスチックゴム面を傷めるので部品類に付着させないで下さい。

**注意** 下記内容を無視した取扱をすると、人が傷害を負う可能性が想定される内容及び物的損害が想定される内容を示しています。

- ・作業を行う際は、平坦で足場のしっかりした所を選び車輛を安定させた状態で行って下さい。
- ・規定トルクは、必ずトルクレンチを使用し、確実に行って下さい。(ネジ部の破損及び脱落の原因となります。)
- ・作業を行う際は、その作業に適した工具を用意して下さい。
- ・フォークトップボルトを取り外す際にフォークスプリングによりトップボルトが飛び出す危険性がありますので、十分注意して下さい。
- ・製品及びフレームにはエッジや突起がある場合があります。作業時は手を保護して作業を行って下さい。(ケガの原因になります)
- ・ブレーキフルードはなるべく皮膚に触れないようにし、作業後は十分手洗いを行って下さい。(手荒れの原因になります)
- ・ブレーキフルードは塗装面、樹脂部品、ゴム製品類等に付着すると劣化及び損傷させるので作業は十分注意して行って下さい。付着した場合は速やかに水洗いをして下さい。(部品の損傷、劣化の原因となります。)

**警告** 下記内容を無視した取扱をすると、人が死亡したり重傷を負う可能性が想定される内容を示しています。

- ・技術、知識などが無い方は作業を行わないで下さい。(部品破損などの原因により、転倒、事故につながる恐れがあります。)
- ・走行前には、必ず各部の取り付け状態を点検し、緩み等が無いかを確認して下さい。又、走行中異常が発生した場合は、直ちに車両を安全な場所に停車させ異常個所の点検を行って下さい。(そのまま走行すると事故につながる恐れがあります。)
- ・走行前は必ず各部を点検し、ボルト、ナットの緩みやオイル漏れが無いかを確認して下さい。又、走行中に異常が発生したと思われる場合は直ちに車両を安全な場所に停車させ、異常個所の点検を行って下さい。異常が認められた場合は、絶対にそのまま走行しないで下さい。
- ・ブレーキフルードは指定のブレーキ液を使用して下さい。銘柄の異なるブレーキ液を混用しないで下さい。(トラブルの原因、化学変化の恐れがあります。)
- ・ブレーキディスクローター及びブレーキパッドに油脂類を付着させないで下さい。付着した場合はブレーキパッドは交換しブレーキディスクローターは脱脂して下さい。(事故につながる恐れがあります)
- ・ブレーキの取り付け作業については熟練したメカニックに依頼し、専用の設備、工具のある工場などで行って下さい。(不適当な取り付けは、事故につながる恐れがあります)

当製品を使用してフロントをディスクブレーキに変更した場合は、下記の当社製品が必要です。

取り付けネジサイズ10mmのミラー(各1個入り)

オーバルスライドタイプミラー (06 01 110)

NC31タイプミラー (06 01 111)

角スライドタイプミラー (06 01 112)

MINIミラー(右専用) (06 01 113)

ミラーアダプター(2個入り) (06 01 100)

純正ミラー及び取り付けネジサイズ8mmのミラー使用時のみ必要

フロントブレーキを油圧ディスクにした場合、フロントマスターシリンダーを取り付ける為、STDスロットルハウジング(ブレーキレバー一体式)を取り外す必要がありますので、当社製ハイスロットルセット若しくはホンダ純正部品が必要です。

当社製品

ハイスロットルセット(ケーブル長810mm)(09 02 02)

ハイスロットルセット(ケーブル長700mm)(09 02 021)

当社製キャブレターキット用(KEIHIN PC18キャブレター以外)

ホンダ純正部品

スロットルハウジング(1個) (53168 166 000)

スロットルハウジング(1個) (53167 GE4 000)

パンスクリュウ 5x22(2個)(93500 05022 0G)

STDキャブレター及び当社製KEIHIN PC18キャブレター用

フレームNO. Z50J-1300017~1510400の車両に当製品を取り付ける場合、別途下記部品が必要です。

遠心クラッチ車

コンビネーションスイッチASSY (02 01 015)

マニュアルクラッチ車

クラッチレバー&コンビネーションスイッチASSY (02 01 016)

## 特 徴

ハイパワーエンジンに対応した高剛性フロントサスペンションと強力なストッピングパワーを発揮するディスクブレーキのセットです。インナーチューブ径30mmのオリジナルフロントフォークは、フリーバルブタイプの減衰力発生機構により安定性を向上させ、リバウンド時のショックを低減させます。又、DUMETALにより作動性を向上させています。ディスクブレーキは、30フォーク専用のホイールハブに外径220mmのダクタイル鋳鉄製フローティングディスクブレーキを使用し、摩擦係数を高めブレーキの引き摺りを低減させて安定した制動力を得ることが出来ます。

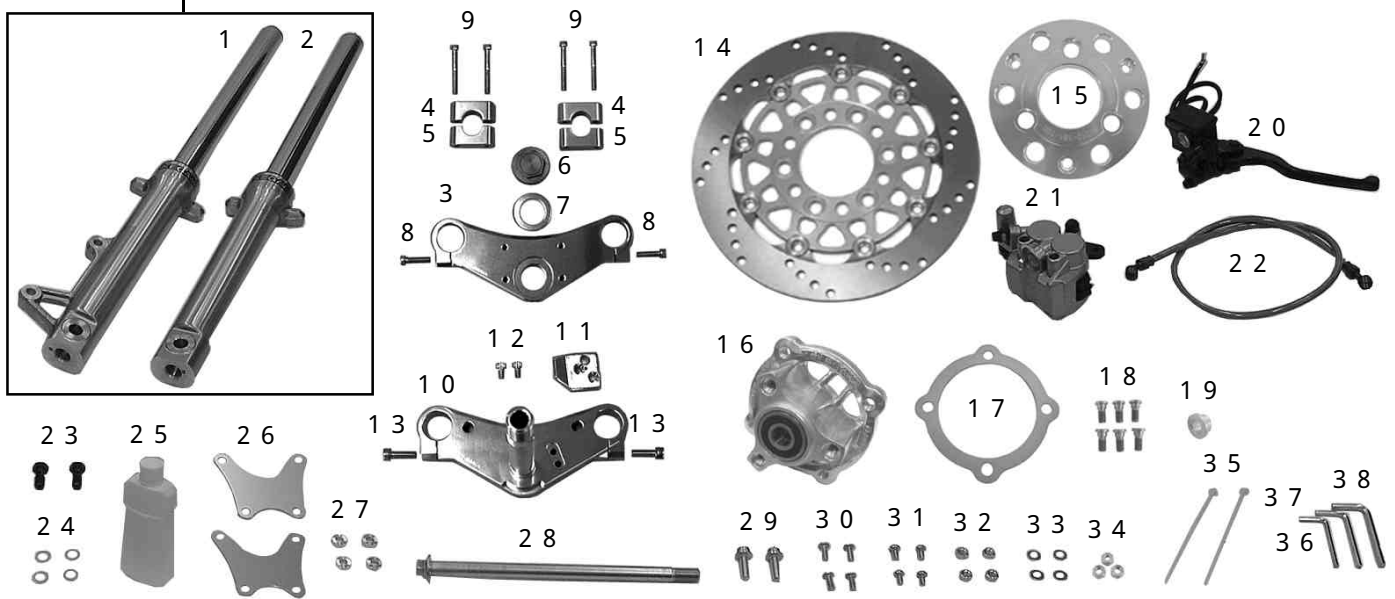
性能アップ、デザイン変更、コストアップ等で商品および価格は予告無く変更されます。あらかじめご了承下さい。

クレームについては、材料および加工に欠陥があると認められた商品に対しては、お買い上げ後1ヶ月以内を限度として、修理又は交換させていただきます。但し、正しい取り付けや、使用方法など守られていない場合は、この限りではありません。修理又は交換等にかかる一切の費用は対象となりません。

この取扱説明書は、本商品を破棄されるまで保管下さいませお願い致します。

## ~ 商 品 内 容 ~

06 01 07 23

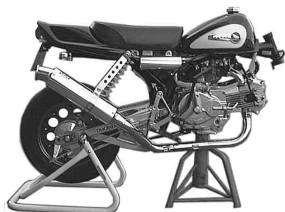


番号	部 品 名	個数	リペア品番	入数	番号	部 品 名	個数	リペア品番	入数
1	R.フロントフォーク ASSY.	1	51400 GEF T00	1	20	フロントブレ-キマスター-シリンダ- ASSY.	1	06 08 116	1
2	L.フロントフォーク ASSY.	1	51500 GEF T00	1	21	フロントブレ-キキャリバ- ASSY.	1	06 08 115	1
3	フォークトップブリッジ	1	53230 181 T00	1	22	フロントブレ-キホ-ス COMP.	1	000 008 0001	1
4	ハンドルアッパーホルダー	2	54411 165 T00	1	23	パンジョ- ボルト	2	09 071 036	1
5	ハンドルロー-ホルダー	2	54412 165 T00	1	24	シ-リングワッシャ	4	09 071 015	10
6	ステムナット	1	54303 165 T00	1	25	ブレ-キフル-トDOT-4 (220cc)	1		
7	ステムナットワッシャ	1	90503 165 T00	1	26	フロントフェンダ-ステ-	2	61110 181 T00	1
8	ソケットキャップスクリュー 6x25	2	BW 00 0005	10	27	フェンダ-ステ-カラ-	4	61111 181 T00	1
9	ソケットキャップスクリュー 6x50	4	BW 00 0024	3	28	フロントアクスル	1	06 01 0016	1
10	ステアリングステムCOMP.	1	06 07 001	1	29	フランジキャップスクリュー 8X25	2	BW 00 0080	2
11	ステアリングロックブラケット	1	53601 GEF T00	1	30	ボタンヘッドキャップスクリュー 6X15	4	BW 00 0079	4
12	ソケットキャップスクリュー 6x12	2	BW 00 0029	6	31	ボタンヘッドキャップスクリュー 6X10	4	BW 00 0013	5
13	ソケットキャップスクリュー 8x30	2	BW 00 0081	2	32	6角ナット 6mm	4	BW 02 0005	10
14	フロントディスクプレート ASSY.	1	06 08 1490	1	33	ブレ-ンワッシャ 6mm	4	BW 01 0001	10
15	ディスクロータースペーサー	1	45212 181 T00	1	34	ロックナット 8mm	3	BW 02 0016	4
16	フロントホイールハブCOMP.	1			35	インシュロックタイ 2.00mm	2	09 071 042	10
17	スペーサー	1	06 09 1305	1	36	6角棒レンチ 4mm	1		
18	ディスクボルト 8x20	6	90105 165 T00	1	37	6角棒レンチ 5mm	1		
19	フロントホイールハブカラ-	1	44313 181 T00	1	38	6角棒レンチ 6mm	1		

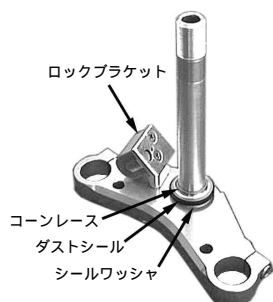
補修パーツはリペア品番にてご発注下さい。尚、単品出荷出来ない部品もありますので、その場合はセット品にてご注文下さいませお願い致します。

## ～取り付け要領～

1. リヤメンテナンススタンドとエンジン下部に  
適当な台を置き車両を安定させた状態で  
作業を行います。

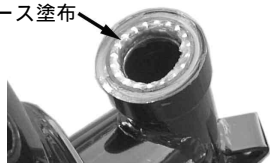


2. ノーマルステムシャフトよりボトムコーン  
レース、ダストシール、シールワッシャ、ハ  
ンドルロックを取り外し、ステアリングス  
テムにそれぞれ組み付けます。



3. トップ及びボトムコーンレースにグリース  
を十分塗布し、スチールボールを取り付け  
ます。  
スチールボールは、取り付け前に洗浄し、ゴ  
ミ等を付けない様にして下さい。

グリース塗布



4. ステアリングステムをステアリングヘッド  
に取り付けトップコーンレース、トップス  
レッドを取り付け、トップスレッドを手で  
一杯に締め付けます。

ステムを左右に4～5回作動させスチール  
ボールをなじませた後、トップスレッドを  
指定トルクで締め付けます。

**トルク：2 N・m (0.2 kgf・m)**

ステアリングステムは、ガタが無くスムー  
ズに動く事を確認して下さい。



5. フロントメンテナンススタンドを使用し、エ  
ンジン下部の台を取り除きます。  
トップブリッジを取り付け、ワッシャを入  
れてステムナットを仮締めします。

6. 左右フロントフォークを、ステムとトップ  
ブリッジランプ穴に通し、ステムの割り締  
めボルトを指定トルクで締め付けます。

**トルク：26 N・m (2.7 kgf・m)**  
フロントフォーク突き出し量は、左右同じ  
長さになるように取り付けして下さい。

7. ステムナットを指定トルクで締め付けます。  
**トルク：59 N・m (6.0 kgf・m)**



8. トップブリッジ割り締めボルトを指定トルク  
で締め付けます。

**トルク：15 N・m (1.5 kgf・m)**



9. フロントホイールハブにディスクローター  
スペーサーを付属のディスクボルトで、指定  
トルクで締め付けます。

**トルク：40 N・m (4.0 kgf・m)**



10. ディスクローターをディスクローター  
スペーサーに付属のディスクボルト、ロック  
ナットで取り付け、指定トルクで締め付け  
ます。

**トルク：40 N・m (4.0 kgf・m)**



11. 1.0インチアルミホイールに、フロントホ  
イールハブをアルミホイールに付属のフ  
ランジキャップスクリューで仮締めしま  
す。

**06 09 033 / 054**を使用の  
場合

フロントホイールハブとアルミホイール  
の間に付属のスペーサーを入れて下さい。  
エアバルブの向きは、乗車時方向で左に  
くるようにして下さい。

**06 09 012**を使用の場合

スペーサーは必要ありません。  
エアバルブの向きは、乗車時方向で右に  
くるようにして下さい。

12. フロントホイールハブにサイドカラーと  
スピードメーターギヤボックスをセット  
し、フロントフォークに取り付けアクス  
ルナットを指定トルクで締め付けます。

**トルク：59 N・m (6.0 kgf・m)**

サイドカラーは、径の小さい方をハブ側  
に向けて取り付けして下さい。  
アクスルナット締め付け前にスピード  
メーターギヤボックスの位置調整を行っ  
て下さい。



13. フロントフォークにキャリパーを取り付  
け、ボルトを指定トルクで締め付けます。

**トルク：26 N・m (2.7 kgf・m)**

キャリパー取り付け時、キャリパーとホ  
イールが干渉しますので、ホイールと干  
渉なくなるまで取り付けボルトを緩め  
て下さい。

ホイール取り付けボルトを指定トルクで  
締め付けます。

**トルク：30 N・m (3.0 kgf・m)**



14. フロントフェンダーステーとボトムケー  
スの間にカラーを入れ、ボタンヘッドス  
クリュー6×15で取り付け、スク  
リューを指定トルクで締め付けます。

**トルク：10 N・m (1.0 kgf・m)**



カラー

15. オプションのフロントフェンダーをフェンダーステーの間にセットします。ボタンヘッドスクリュー6×10を、フェンダーステーに差し込み、フェンダー裏側にブレンワッシャ、六角ナットで取り付けます。六角ナットをスパナで固定し、スクリューを指定トルクで締め付けます。

トルク：7.8 N・m

(0.8 kgf・m)

フロントフェンダー取り付けは、フェンダーの説明書を参照して下さい。



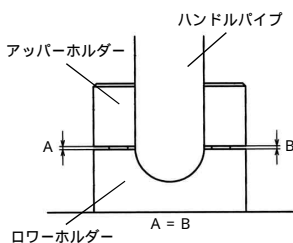
16. オプションのステアリングハンドルパイプを、ハンドルホルダーにセットし、トップブリッジに取り付けます。

ハンドルホルダーのソケットキャップスクリューを指定トルクで締め付けます。

トルク：12 N・m (1.2 kgf・m)

ハンドルホルダーは前後のすき間が同じになる様に締め付けて下さい。

他の部品は、商品添付の取り扱い説明書を参照し組み付けて下さい。



17. マスターシリンダーASSY.をハンドルに取付けます。

トルク

マスターシリンダーASSY.

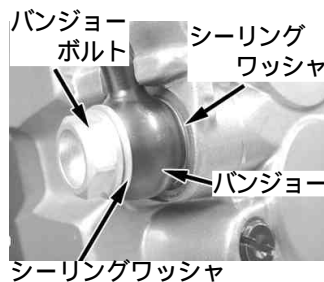
: キャップスクリュー

12 N・m (1.2 kgf・m)



18. ブレーキホースの角度の付いている方のバンジョーを、2枚のシーリングワッシャで挟むようにしてバンジョーボルトでキャリパーに取り付けます。

トルク：13 N・m (1.3 kgf・m)



19. リバウンドしてもブレーキホースが突っ張らないようにマスターシリンダーASSY.まで取り回します。

20. マスターシリンダーASSY.にバンジョーを、2枚のシーリングワッシャで挟むようにしてバンジョーボルトで取り付けます。

トルク：13 N・m (1.3 kgf・m)



21. ブレーキホースが他の部分と干渉しないようにタイラップで固定し、余った部分はニッパ等で切り取ります。

バウンド、リバウンド時にホースが突っ張らないように固定して下さい。

## フロントフォークオイルの交換要領

1. トップブリッジ、ステムのボルトを緩めフォークを取り外します。  
(フォークトップボルトを緩めてからフォークを外して下さい。)

2. トップボルトが飛び出さない様に注意してボルトを外します。  
オイルパン等を用意し、フォークを逆さにしてカラー、ジョイントプレート、スプリングをそれぞれ取り外します。

3. インナーチューブを伸縮させフォークオイルを抜き取ります。  
(数分間インナーチューブを下側にし、放置して下さい。)

4. フロントフォークを立て、フォークオイルを注入します。

フォークオイル : 20番

フォークオイル量 : 155cc (1本)



5. フォークスプリングに付着したオイルを拭き取り、ピッチの狭い方を底に向けスプリングを入れます。ジョイントプレート、カラーを取り付けトップボルトを仮締めします。



6. フォークをステム、トップブリッジに取り付け、トップボルトを指定トルクで締め付けます。

トルク：20 ~ 24 N・m

(2.0 ~ 2.5 kgf・m)

### SPECIAL PARTS TAKEGAWA

〒584-0069 大阪府富田林市錦織東三丁目5番16号

TEL 0721 25 1357

FAX 0721-24-5059

お問い合わせ専用ダイヤル 0721 25 8857

URL <http://www.takegawa.co.jp>

## ブレーキのエア抜き要領

### ⚠ 注意

ブレーキ液補給時にゴミや水を混入させない事。  
 銘柄の異なるブレーキ液を混用しない事。  
 抜き取ったブレーキ液は再使用しない事。  
 シーリングワッシャは再使用しない事。  
 ブレーキ液は塗装、プラスチック、ゴム面を傷めるので部品類に付着させない事。  
 ブレーキホースを外すなど油圧系統に空気が混入した場合は、油圧系統のエア抜きをする事。  
 規定トルクは必ず守る事。  
 ブレーキ液は必ず指定のブレーキ液を使用する事。

マスターシリンダーASSYの2本のフラットパンスクリューを外しマスターシリンダーキャップ、ダイヤフラムを外します。



キャリパーのブリーダーバルブに透明なブリーダーホースをつなぎホースの反対側に適当なカップなどで受ける様にします。



マスターシリンダーのオイルカップ部にブレーキ液を上限線まで補給します。

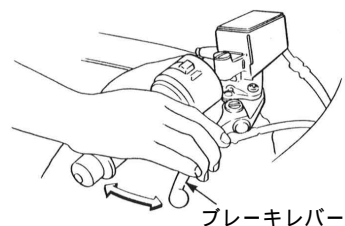


⚠ 注意: ゴミや水を混入させない事。

⚠ 注意: 銘柄の異なるブレーキ液を混用しない事。

ブレーキオイル DOT4.

ブリーダーバルブを1/2回転緩め、ブレーキレバーを握る、放すを繰り返し、ブリーダーバルブからブレーキ液が充分出てくるまでこの操作を繰り返します。  
 オイルカップのブレーキ液量に注意し新しいブレーキ液を補充しながら作業を行って下さい。



### ⚠ 警告

ブレーキディスクローター及びブレーキパッドに油脂類を付着させない事。万一、付着した場合はパッドは交換し、ディスクローターは脱脂する事。損傷部品が見つければその部品は必ず新品と交換する事。

ブレーキレバーを握った状態のままにしてキャリパーのブリーダーバルブを締め付けます。  
 ブレーキレバーをゆっくり戻し、完全に戻ったらそのまま数秒間放置します。



ブレーキレバーを握ったまま、キャリパーのブリーダーバルブを1/2回転緩めた後、再び締め付けます。

ブレーキレバーをゆっくり戻し、完全に戻ったらそのまま数秒間放置します。

ブリーダーバルブから気泡が出なくなるまで、この操作を繰り返します。

時々、ブレーキ液量を確認し、下限線付近まで減少していれば補給します。

エアーの混入がなければブリーダーバルブを規定トルクで締め付けます。



⚠ 注意: 必ず規定トルクを守る事。

$T = 6 \text{ N} \cdot \text{m} (0.6 \text{ kgf} \cdot \text{m})$

オイルカップの上限線までブレーキ液を補充し、ダイヤフラム、マスターシリンダーキャップをフラットパンスクリューを用いて取り付けます。

⚠ 注意: ゴミや水を混入させない事。

⚠ 注意: 銘柄の異なるブレーキ液を混用しない事。

ブレーキオイル DOT4.

