

強化ダンパーキット 取扱説明書

(ノーマルフロントフォーク専用)

製品番号 06-01-3003

適応車種及び フレーム番号	モンキー / ゴリラ (Z50J-1300017 ~)
	(AB27-1000001 ~ 1899999)
	モンキー (FI) (AB27-1900001 ~)
	シャリー 50 (CF50-2300016 ~ 2699999)
シャリー 70 (CF70-2200017 ~ 2299999)	

この度は、弊社製品をお買い上げ頂きまして有り難うございます。

使用の際には下記事項を遵守頂きますようお願い致します。取り付け前には、必ずキット内容をお確かめ下さい。

万一お気付きの点がございましたら、お買い上げ頂いた販売店にご相談下さい。

◎イラスト、写真などの記載内容が本パーツと異なる場合がありますので、予めご了承下さい。

☆ご使用前に必ずお読み下さい☆

◎アルマイト製品は経年変化により、色褪せ等発生する場合があります。予めご了承下さい。

◎当製品は、上記適応車種、フレーム番号の車両専用部品です。他の車両には取り付け出来ませんのでご注意ください。

◎取扱説明書に書かれている指示を無視した使用により事故や損害が発生した場合、弊社は賠償の責を一切負いかねます。

◎この取扱説明書は、基本的な技術や知識を持った方を対象に作成しております。

取り付けに自信の無い方や、取り付けに必要な工具等をお持ちで無い場合は、取り付け作業は行わずに、指定工場、又は認証工場などの車両整備が可能な業者へ取り付けをご依頼下さい。

◎当製品を取り付け使用し、当製品以外の部品に不具合が発生しても当製品以外の部品の保証は、どのような事柄でも一切負いかねます。

◎当製品を加工等された場合、保証の対象にはなりません。

◎他社製品との組み合わせのお問い合わせはご遠慮下さい。

◎当製品の取り付けには上記適応車種にあった純正サービスマニュアルを必ず参照し確実に行って下さい。

～特徴～

○ノーマルフロントフォークはスプリングとグリスの機構なので、オイルダンパー機構を加える事で操安性を向上。

○オイルダンパー機構は、縮み側の減衰力がほぼ一定ではフロントフォークに適さない為、伸び側と縮み側の減衰力特性を変化させた専用のダンパーを使用。

○ダンパーブラケットはアルミ削り出し、アルマイト仕上げ。

○ダンパー本体は錆に強いステンレス素材を採用。

! 注意 この表示を無視した取り扱いをすると、人が傷害を負う可能性が想定される内容および物的損害が想定される内容を示しています。

■作業等を行う際は、必ず冷間時（エンジンおよびマフラーが冷えている時）に行ってください。（火傷の原因となります。）

■規定トルクは、必ずトルクレンチを使用し、確実に作業を行ってください。（ボルトおよびナットの破損、脱落の原因となります。）

■製品およびフレームには、エッジや突起がある場合があります。作業時は、手を保護して作業を行ってください。（ケガの原因となります。）

■走行前は、必ず各部を点検し、ネジ部等の緩みが無いかを確認し緩みが有れば規定トルクで確実に増し締めを行ってください。

（部品の脱落の原因となります。）

! 警告 この表示を無視した取り扱いをすると人が死亡、重傷を負う可能性が想定される内容を示しています。

■走行中、異常が発生した場合は、直ちに車両を安全な場所に停止させ、走行を中止して下さい。（事故につながる恐れがあります。）

■製品梱包のビニール袋は、幼児の手の届かない所に保管するか、廃棄処分して下さい。（幼児がかぶったりすると、窒息の恐れがあります。）

■作業を行う際は、水平な場所で車両を安定させ安全に作業を行ってください。（作業中に車両が倒れてケガをする恐れがあります。）

■点検、整備は、取扱説明書又は、サービスマニュアル等の点検方法、要領を守り、正しく行って下さい。

（不適当な点検整備は、事故につながる恐れがあります。）

■点検、整備等を行った際、損傷部品が見つければ、その部品を再使用する事は避け損傷部品の交換を行ってください。

（そのまま使用すると事故につながる恐れがあります。）

◎性能アップ、デザイン変更、コストアップ等で製品および価格は予告無く変更されます。予めご了承下さい。

◎クレームについては、材料および加工に欠陥があると認められた製品に対してのみ、お買い上げ後1ヶ月以内を限度として、修理又は交換させて頂きます。

但し、正しい取り付けや、使用方法など守られていない場合は、この限りではありません。修理又は交換等にかかる一切の費用は対象となりません。

なお、レース等でご使用の場合はいかなる場合もクレームは一切お受け致しません。予めご了承下さい。

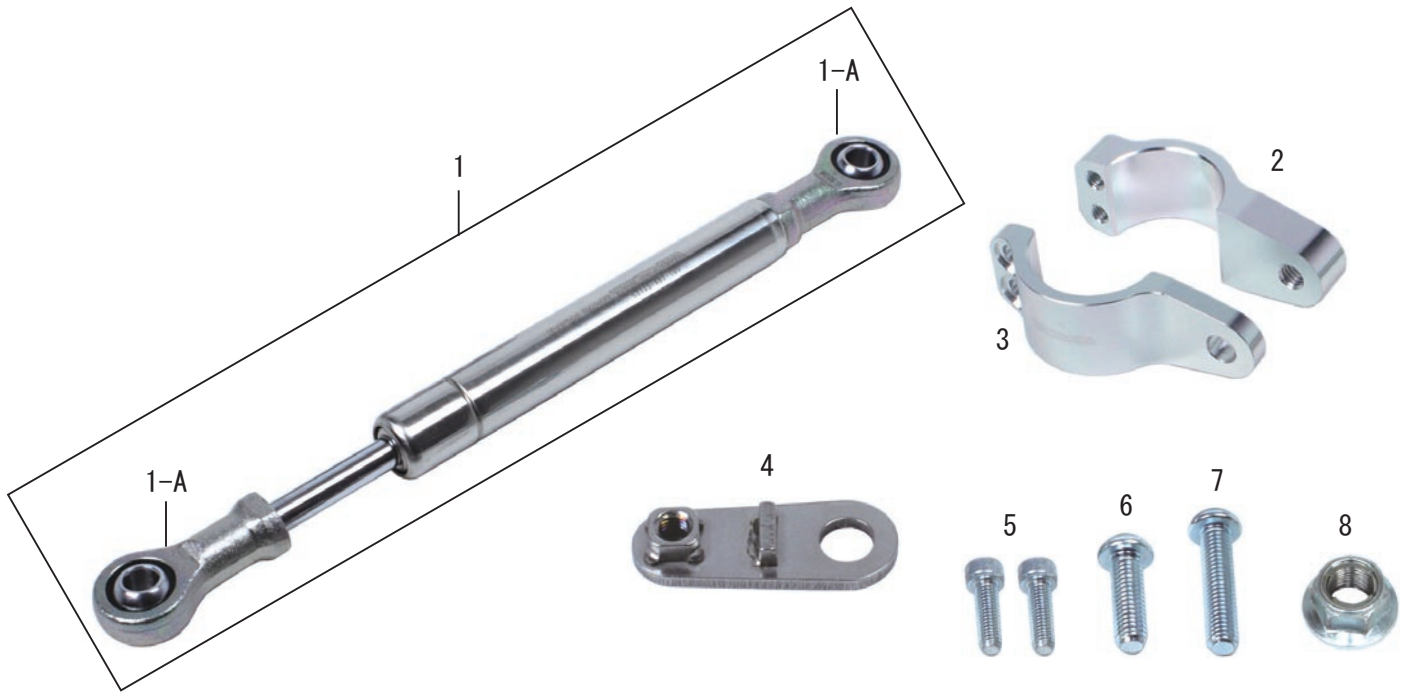
◎この取扱説明書は、当製品を破棄されるまで保管下さいますようお願い致します。

株式会社 スペシャルパーツ 武川

〒584-0069 大阪府富田林市錦織東3-5-16

TEL:0721-25-1357 FAX:0721-24-5059 URL <http://www.takegawa.co.jp>

お問い合わせ専用ダイヤル：0721-25-8857



番号	部品名	個数	リペア品番
1	オイルダンパー ASSY.	1	53700-AB7-T00
2	ダンパーブラケット (A)	1	53730-AB7-T00
3	ダンパーブラケット (B)	1	
4	ダンパーステー COMP.	1	53731-AB7-T00
5	ソケットキャップスクリュー 6x20	2	00-00-0043 (10ヶ入り)
6	ボタンヘッドソケットスクリュー 8x25	1	00-00-0139 (5ヶ入り)
7	ボタンヘッドソケットスクリュー 8x35	1	00-00-0379 (4ヶ入り)
8	フランジUナット M12x1.25	1	00-00-0367
1-A	ロッドエンド 8mm	2	00-00-0336

※リペアパーツは必ずリペア品番にてご発注下さい。
 品番発注でない場合、受注出来ない場合があります。予めご了承下さい。
 尚、単品出荷出来ない部品もありますので、その場合はセット品番にてご注文下さいませ
 様お願い致します。

■取り付け要領 ※特に記載の無い細部の取り付け方法や規定トルクにつきましては、純正サービスマニュアルを参照して下さい。

○水平な場所で車両をしっかりと安定させる。

- ▲警告：必ず水平な場所で車両を安定させる事。
- ▲注意：必ず冷間時であることを確認する事。

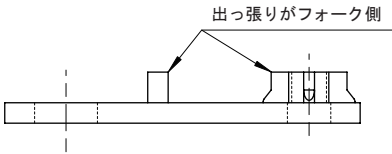
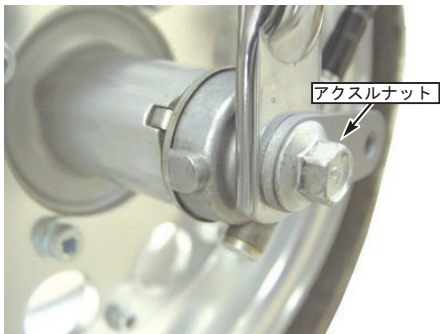
- フロントアクスルナットを緩め、フロントアクスルナットを取り外す。
- フロントアップスタンド等を使用しフロントタイヤをジャッキアップする。
- フロントアクスルシャフトを取り外す。
- メーターギアボックス側にアクスルシャフト、キット内のダンパーステー、L. フォークの順に、ダンパーステーを取り付け、アクスルシャフトを取り付け、アクスルナットを取り付ける。

モンキー/ゴリラ (FI 含む) の場合：

ノーマルのアクスルナットを使用する。

シャリー 50/70 の場合：

ノーマルのアクスルナットは使用せず、キット内のフランジUナット M12x1.25 を用いて取り付ける。

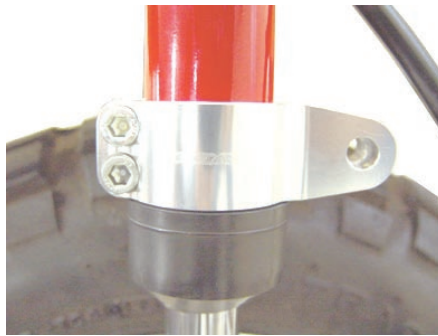


- フロントタイヤのジャッキアップを下ろし、アクスルナットを規定トルクで締め付ける。

- ▲注意：必ず規定トルクを守る事。
- アクスルナット
トルク：47N・m (4.8kgf・m)

※シャリー 50/70 の場合、キット内のフランジUナット M12x1.25 を使用するので、割りピンは使用しません。

- ダンパーブラケット (A)/(B) をL. フロントフォークに取り付け、ソケットキャップスクリューで仮締めする。

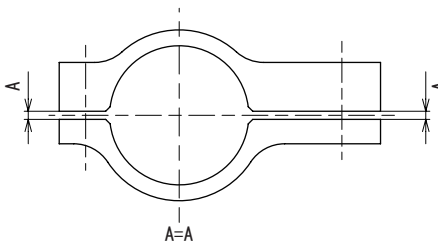


- オイルダンパー ASSY. をダンパーブラケット、ダンパーステーにボタンヘッドソケットスクリューで取り付け、仮締めする。

ステー側：8x25 ブラケット側：8x35



※ダンパーブラケットの隙間がそれぞれ均等になる様に取り付ける。

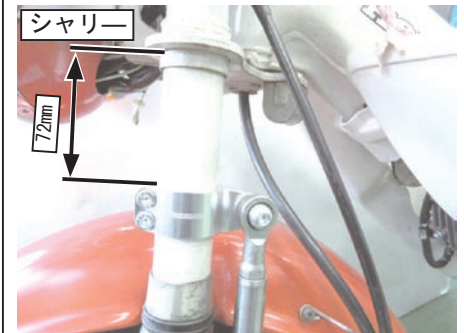
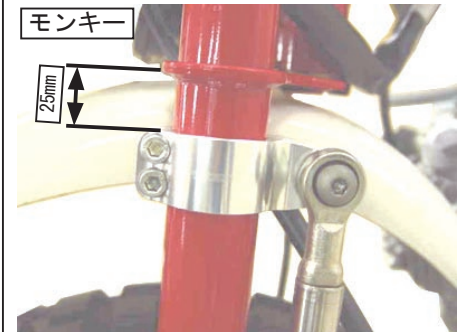


- ダンパーブラケットの上面がステムから各車種の指示寸法の位置に来るように取り付け、ソケットキャップスクリュー、ボタンヘッドソケットスクリューを規定トルクまで均等に締め付ける。

※この時に、フォークとダンパーが平行であるか確認する。平行で無い場合平行になるように調整する。

- ▲注意：必ず規定トルクを守る事。
- ソケットキャップスクリュー
トルク：10N・m (1.0kgf・m)
- ボタンヘッドソケットスクリュー
トルク：10N・m (1.0kgf・m)

モンキー/ゴリラ (FI 含む)：25mm
シャリー 50/70：72mm



- ダンパーステー側のボタンヘッドソケットスクリューを規定トルクで締め付ける。

- ▲注意：必ず規定トルクを守る事。
- ボタンヘッドソケットスクリュー
トルク：18N・m (1.8kgf・m)

