



リアディスクダンパーハブキット 取扱説明書

商品番号：06 08 0025 (ディスクローター付)
：06 08 0075 (ディスクローター無)
適応車種：モンキー・ゴリラ

この度は、弊社製品を、お買い上げ頂きまして有り難うございます。
ご使用の際は、この取扱説明書をよくお読みになってご理解の上ご使用下さいます様お願い致します。

イラスト、写真などの記載内容が本パーツと異なる場合がありますので、予めご了承下さい。

正しく安全にご使用して頂くために必ずお読み下さい

本製品のみでは車両に取り付ける事は出来ません。別途キャリアブラケットキット、ステップキット、ブレーキホース、リアキャリア、ブレーキフルードを購入して下さい。

～特 徴～

ボアアップ等でハイパワー化したエンジンは、ミッションやチェーンにかなりの負担がかかります。リアハブにダンパーを内蔵する事により、パケットルク時の衝撃を吸収し、ミッションやチェーンにかかる負担を軽減します。

⚠ 注意 この表示を無視した取り扱いをすると人が傷害を負う可能性が想定される内容および物的傷害の発生が想定される内容を示しています。

作業を行う際は、必ず冷間時（エンジン及びマフラーが冷えている時）に行ってください。（火傷の原因となります。）
規定トルクは、必ずトルクレンチを使用し、確実に作業を行ってください。（ボルト及びナットの破損、脱落の原因となります。）
製品及びフレームには、エッジや突起がある場合があります。作業時は、手を保護して作業を行ってください。（ケガの原因となります。）
走行前は、必ず各部を点検し、ネジ部等の緩みが無いかを確認し緩みが有れば規定トルクで確実に増し締めを行ってください。（部品の脱落の原因となります。）
ブレーキフルードは、なるべく皮膚に触れないようにし、作業後は十分手洗いを行ってください。（手荒れの原因となります。）
ブレーキフルードは、塗装面・樹脂部品・ゴム製品類等に付着すると劣化及び損傷させるので作業は十分注意して行って下さい。付着した場合は速やかに水洗いを行ってください。（部品の損傷・劣化の原因となります。）

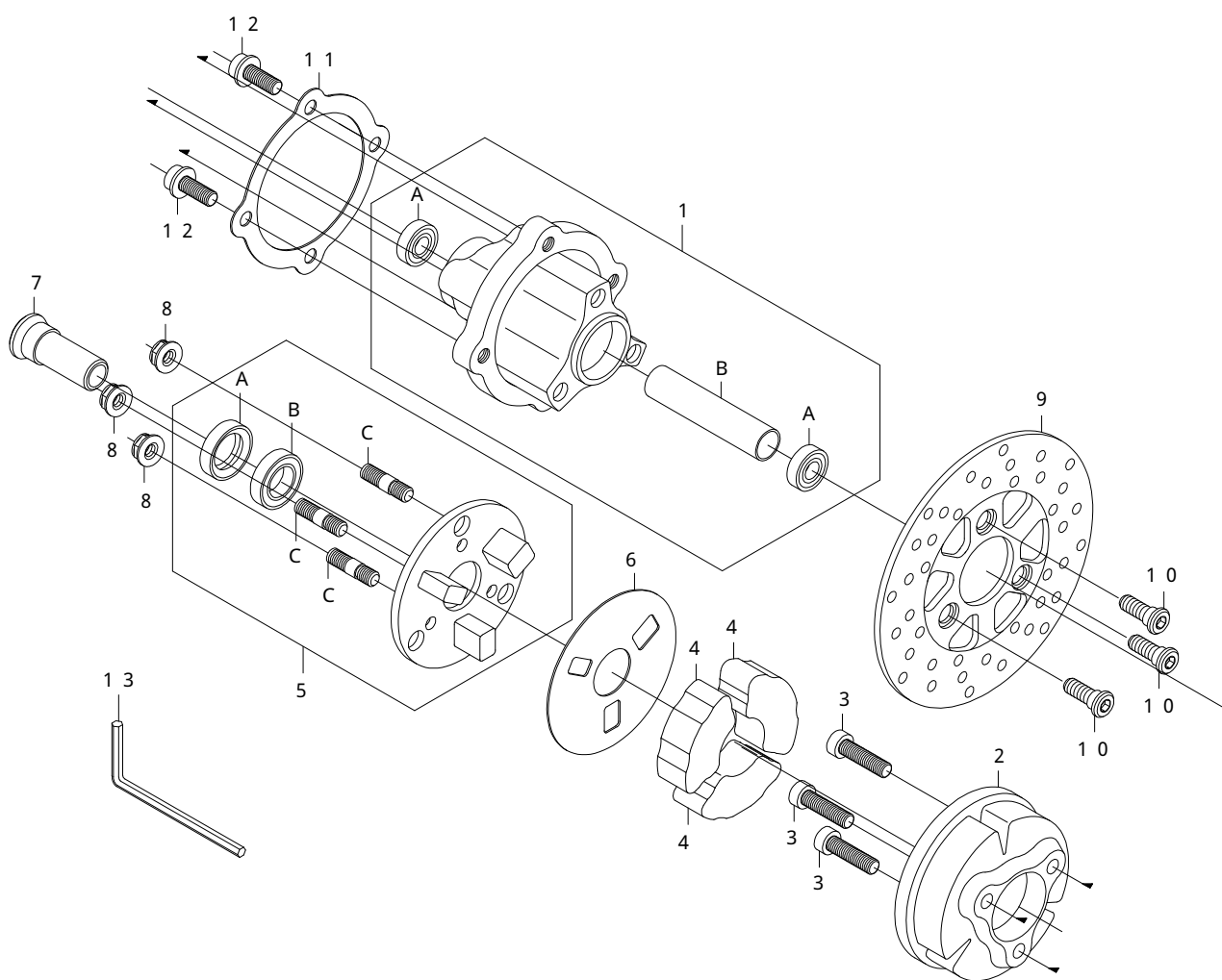
⚠ 警告 この表示を無視した取り扱いをすると、人が死亡したり重傷を負う可能性が想定される内容を示しています。

この製品の取り付けには、加工を伴います。加工作業をする際は、目、顔、手を、必ず保護して作業を行ってください。（目にキリコ等が入ると失明の恐れがあります）
走行中、異常が発生した場合は、直ちに車両を安全な場所に停止させ、走行を中止して下さい。（事故につながる恐れがあります。）
製品梱包のビニール袋は、幼児の手の届かない所に保管するか、廃棄処分して下さい。（幼児がかぶったりすると、窒息の恐れがあります。）
作業を行う際は、水平な場所で車両を安定させ安全に作業を行ってください。（作業中に車両が倒れてケガをする恐れがあります。）
ブレーキディスクローター及びブレーキパットに油脂類を付着させないで下さい。付着した場合は、ブレーキパットは交換しブレーキディスクローターは脱脂して下さい。（事故につながる恐れがあります。）
ブレーキの取り付け作業については、熟練したメカニックに依頼し専用の設備・工具のある工場等で行ってください。（事故につながる恐れがあります。）
点検、整備は、取扱説明書又は、サービスマニュアル等の点検方法、要領を守り、正しく行って下さい。（不適当な点検整備は、事故につながる恐れがあります。）
点検、整備等を行った際、損傷部品が見つければ、その部品を再使用する事は避け損傷部品の交換を行ってください。（そのまま使用すると事故につながる恐れがあります。）

ここに示した注意事項は、製品を正しくお使い頂き、貴方や他の人々への危険や損害を防止するためのものです。誤った取り扱いをすると生じることが想定される内容を示しています。いずれも安全に関する重要な内容ですので、必ずお守り下さい。

性能アップ、デザイン変更、コストアップ等で製品及び価格は予告無く変更されます。予めご了承下さい。
クレームについては、材料及び加工に欠陥があると認められた製品に対してのみ、お買い上げ後1ヶ月以内を限度として、修理又は、交換させて頂きます。但し、正しい取り付けや、使用方法など守られていない場合は、この限りではではありません。修理又は交換等にかかる一切の費用は対象となりません。
補修部品に付きましては商品番号及び図中の番号にてお申し込み下さい。尚、不明な点がございましたらお買い求め販売店にお問い合わせ下さい。
この取扱説明書は、本製品を破棄されるまで保管下さいます様お願い致します。
取扱説明書に書かれている指示を無視した使用により事故や損害が発生した場合、弊社は、その賠償の責を一切負いかねます。
この製品を取り付け使用し、当製品以外の部品に不具合が発生しても当製品以外の部品の保証は、どのような事柄でも一切負いかねます。
他社製品とのマッチングのお問い合わせは、ご遠慮下さい。

このキットは弊社製ディスクブレーキキット取り付け車両が前提となります。
12V車両用のドリブンスプロケットが必要になります。



番号	部品名	個数	リペア品番	入数
1	リアディスクハブCOMP.	1	42605-GEF-T00	1
1A	ベアリング 6201 LLB	2	00-00-0077	1
1B	ディスタンスカラー	1	42609-GEF-T00	1
2	ダンパーハブ	1	42602-GEF-T00	1
3	ソケットキャップスクリュー 8X30	3	00-00-0184	2
4	ダンパー	3	00-00-0354	3
5	リテーナーCOMP.	1	42603-GEF-T00	1
5A	ダストシール 20X30X7	1	00-00-0355	1
5B	ベアリング 6903LLB	1	00-00-0035	1
5C	スタットボルト 8X30.2	3	00-00-0356	3
6	スペーサー	1	42604-181-T01	1
7	カラー	1	42611-GEF-T00	1
8	フランジUナット 8mm	3	00-00-0080	5
9	ディスクローター 150mm	1	06-08-155	1
10	ディスクボルト	3	90105-165-T00	1
11	ホイールハブスペーサー 1mm	1	06-09-1306	1
12	フランジソケットキャップスクリュー 8X20	4		4
13	六角棒レンチ 6mm	1		

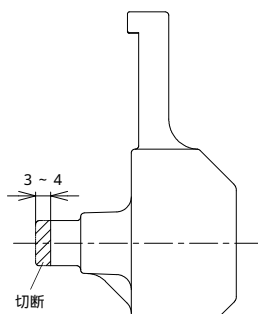
リペアパーツは必ずリペア品番にてご発注下さい。品番発注でない場合、受注出来ない場合もあります。予めご了承下さい。

尚、単品出荷出来ない部品もありますので、その場合はセット品番にてご注文下さいませお願い致します。商品番号06 08 0075には、部品番号9番及び10番は含まれません。

～リアディスクハブの取り付け要領～

スイングアームの右アクスルホルダー部に
あるパネルストッパーを加工します。

キャリパーブラケットがリジッド式の場合
パネルストッパーの先端を3～4mm加工
します。



△警告：目、手を必ず保護して作業を行う事。

**キャリパーブラケットがフローティング式
の場合**

パネルストッパーを切断します。



アクスルナットを緩め、平坦で足場のしっか
りした場所で、リアメンテナンススタンドを
使用し車両を安定させます。

スイングアームからノーマルリアホイールハ
ブを取り外します。

リアディスクハブCOMP.にホイールを
フランジソケットキャップスクリューを使
用し、指定トルクで締め付けます。

△注意：必ず規定トルクを守る事。

トルク：23N・m(2.3kgf・m)



エアバルブの向きはスプロケット側です。
使用しているホイールが10インチアルミ
チューブレスタイプ(06 09 011 /
012)の場合はエアバルブの向きはディス
クローター側です。

使用するホイールによりスペーサーが必要に
なる場合があります。以下を参照しホイール
とリアディスクハブの間に挟んで下さい。

- ・8 / 10インチアルミホイール3.5Jの場
合、スペーサーは不要です。
- ・8 / 10インチアルミホイール2.5Jの場
合、スペーサー1mmが必要です。
- ・8インチノーマルホイールの場合、スペ
ーサー3mm(06 09 1305)が別途
必要です。

リアディスクハブCOMP.にダンパーハブ
をソケットキャップスクリューを使用し、指
定トルクで締め付けます。

△注意：必ず規定トルクを守る事。

トルク：23N・m(2.3kgf・m)



ダンパーハブにダンパーを取り付け奥まで
押し込みます。



リテーナーCOMP.にドリブンスプロケット
をフランジUナットを使用し、指定トルクで
締め付けます。(12V専用、最小28丁)

△注意：必ず規定トルクを守る事。

トルク：28N・m(2.9kgf・m)

リテーナーCOMP.にカラーを差し込みま
す。(入りにくい場合はプラスチックハンマー等
で軽く叩いて下さい)



ディスクローターにキャリパーを取り付けま
す。

リアディスクハブCOMP.にディスクロー
ターをディスクボルトを使用し、指定トルク
で締め付けます。

△注意：必ず規定トルクを守る事。

トルク：25N・m(2.5kgf・m)

ボルトのネジ部にネジロック材を塗付する事。



ダンパーハブにスペーサーをセットしま
す。(穴がダンパーと同じようにセットして下
さい)



リテーナーCOMP.をダンパーに差し込
みます。



キャリパーブラケットを各キャリパーブラ
ケットの取り付け要領に従い取り付けます。
アクスルナットを指定トルクで締め付けます。

△注意：必ず規定トルクを守る事。

トルク：47N・m(4.8kgf・m)

株式会社 **SPECIAL PARTS 武川**

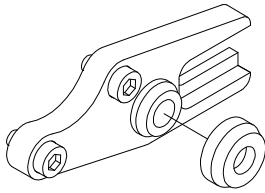
〒584-0069 大阪府富田林市錦織東三丁目5番16号
TEL 0721-25-1357
FAX 0721-24-5059
お問い合わせ専用ダイヤル 0721-25-8857
URL <http://www.takegawa.co.jp>

～ キャリパーブラケットの取り付け要領～

リジットタイプ

・ブレンハブに取り付ける場合(00 06 0001)

キャリパーブラケットに付属のスリーブカラーを被せる

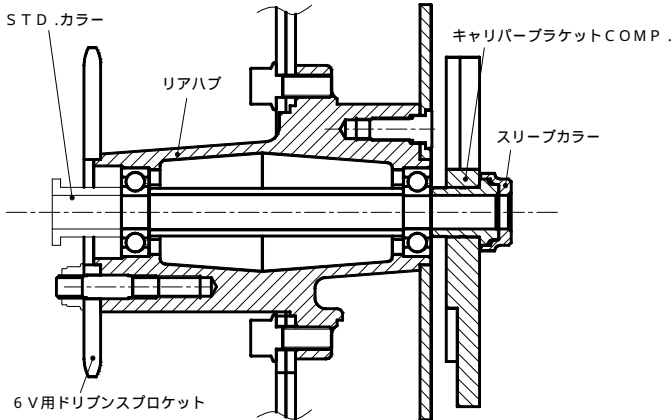


キャリパーを付属のソケットキャップスクリューでキャリパーブラケットに取り付け、規定トルクで締め付ける。

△注意：必ず規定トルクを守る事。

トルク：25 N・m (2.5 kgf・m)

ボルトのネジ部分にネジロック材を塗付して下さい。
STD.カラー、ブレンハブ、キャリパーブラケットの順になるようにスイングアームに取り付けアクスルシャフトを通す。



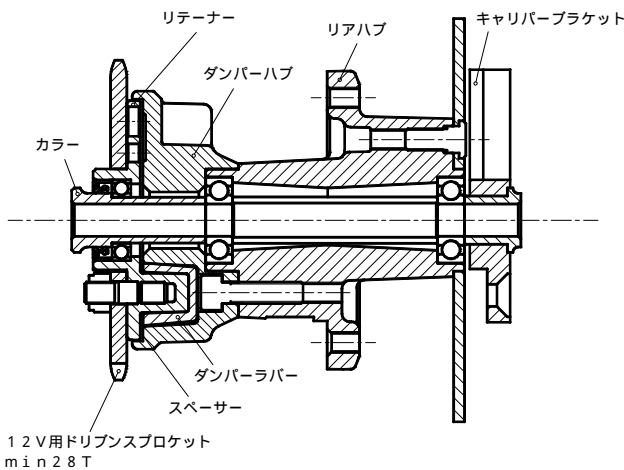
・ダンパーハブに取り付ける場合(06 08 0026)

キャリパーを付属のソケットキャップスクリューでキャリパーブラケットに取り付け、規定トルクで締め付ける。

△注意：必ず規定トルクを守る事。

トルク：25 N・m (2.5 kgf・m)

ボルトのネジ部分にネジロック材を塗付して下さい。
カラー、リテーナー、スペーサー、ダンパーハブ、リアハブ、キャリパーブラケットの順になるようにスイングアームに取り付けアクスルシャフトを通す。



12V用ドリブンスプロケット
min 28T

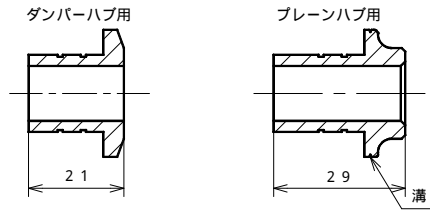
アクスルシャフトに薄くグリスを塗付して下さい。

フローティングタイプ

・ブレンハブに取り付ける場合

キャリパーブラケットCOMP からCリングを外してスリーブを外し、付属のスリーブに付け替える。

(スリーブのつば部分に溝がついている方がブレンハブ用)



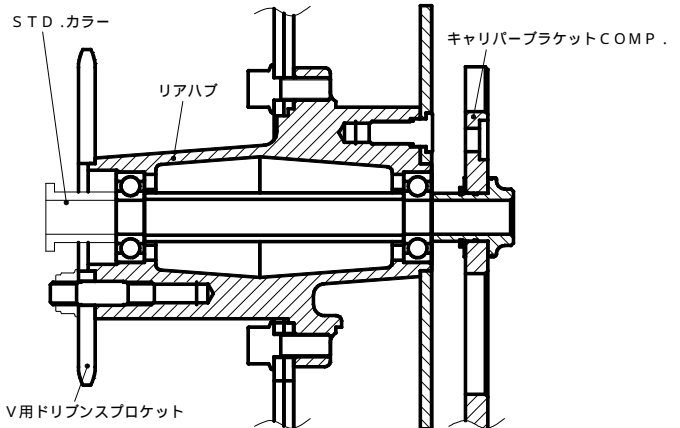
スリーブにグリスを必ず塗布して下さい。

キャリパーを付属のソケットキャップスクリューでキャリパーブラケットに取り付け、規定トルクで締め付ける。

△注意：必ず規定トルクを守る事。

トルク：25 N・m (2.5 kgf・m)

ボルトのネジ部分にネジロック材を塗付して下さい。
STD.カラー、ブレンハブ、キャリパーブラケットの順になるようにスイングアームに取り付けアクスルシャフトを通す。



アクスルシャフトに薄くグリスを塗付して下さい。

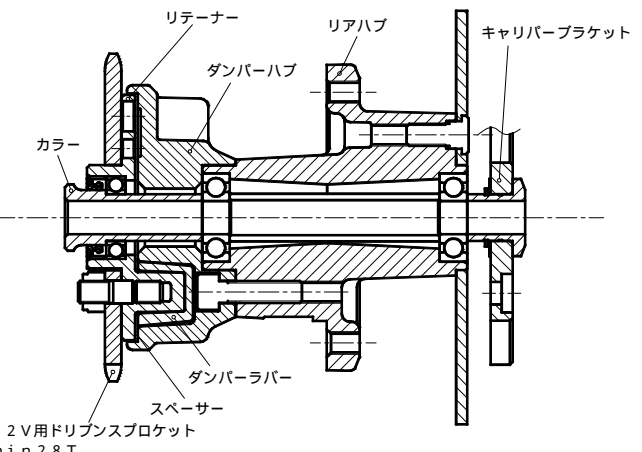
・ダンパーハブに取り付ける場合

キャリパーを付属のソケットキャップスクリューでキャリパーブラケットに取り付け、規定トルクで締め付ける。

△注意：必ず規定トルクを守る事。

トルク：25 N・m (2.5 kgf・m)

ボルトのネジ部分にネジロック材を塗付して下さい。
カラー、リテーナー、スペーサー、ダンパーハブ、リアハブ、キャリパーブラケットの順になるようにスイングアームに取り付けアクスルシャフトを通す。



12V用ドリブンスプロケット
min 28T

アクスルシャフトに薄くグリスを塗付して下さい。