

# アルミ鍛造強化ブレーキアームキット 取扱説明書

製品番号 06-08-0072

|        |                          |
|--------|--------------------------|
| 適応車種及び | スーパーカブ 50 (AA04) (AA09)  |
| フレーム番号 | スーパーカブ 110 (JA10) (JA44) |

この度は、弊社製品をお買い上げ頂きまして有り難うございます。  
使用の際には下記事項を遵守頂きますようお願い致します。取り付け前には、必ずキット内容をお確かめ下さい。  
万一お気付きの点がございましたら、お買い上げ頂いた販売店にご相談下さい。

◎イラスト、写真などの記載内容が本パーツと異なる場合がありますので、予めご了承下さい。

## ケーブルアダプターについて

付属のケーブルアダプターは、ブレーキパネルのブレーキケーブル取り付け部を挟み込み固定しますが、ブレーキパネルの個体差や破損（打痕）等により取り付けが固い、又は出来ない場合があります。この場合、ブレーキパネルの修正を行い、取り付けて下さい。

## ☆ご使用前に必ずお読み下さい☆

- ◎取扱説明書に書かれている指示を無視した使用により事故や損害が発生した場合、弊社は賠償の責を一切負いかねます。
- ◎当製品を取り付け使用し、当製品以外の部品に不具合が発生しても当製品以外の部品の保証は、どのような事柄でも一切負いかねます。
- ◎当製品を加工等された場合は、保証の対象にはなりません。
- ◎他社製品との組み合わせのお問い合わせはご遠慮下さい。
- ◎当製品は、上記適応車種の車両専用用品です。他の車両には取り付け出来ませんのでご注意ください。
- ◎取り付けの際には、上記適応車種にあった純正サービスマニュアルを参照し、確実に作業を行って下さい。
- ◎取り付けの際には、工具等を準備し、取り付け要領に従って十分注意して作業を行って下さい。尚、この取扱説明書や純正サービスマニュアルは基本的な技術や知識を持った方を対象としております。取り付け等の経験の無い方、工具等の準備が不十分な方は、技術的信用のある専門店へご依頼されることをお勧め致します。
- ◎当製品はブレーキアームの全長を長く変更し、レバー比を変更させるものです。作動角度が増し、ブレーキレバーを握る量が増える傾向になります。
- ◎道路状況や速度に十分注意し、パニックブレーキ等での転倒を避けるような運転を行うように心がけて下さいませようお願い致します。

## ～特徴～

- アルミ合金を鍛造で成形、表面はパフ掛けを施し、強度や質感に拘りました。ノーマルスチール製に対し約30%軽量に仕上がっております。
- ノーマルから27mm延長してレバー比を変更。ノーマルよりも、軽いタッチで制動力が得られます。ブレーキケーブルが極端に斜めになるのを防ぐアダプターを付属しております。

**注意** この表示を無視した取り扱いをすると、人が傷害を負う可能性が想定される内容および物的損害が想定される内容を示しています。

- 作業を行う際は、その作業に適した工具を用意して行って下さい。（部品の破損、ケガの原因となります。）
- 規定トルクは、必ずトルクレンチを使用し、確実に作業を行って下さい。（ボルトおよびナットの破損、脱落の原因となります。）
- 製品およびフレームには、エッジや突起がある場合があります。作業時は、手を保護して作業を行って下さい。（ケガの原因となります。）
- 走行前は、必ず各部を点検し、ネジ部等の緩みがないかを確認し緩みが有れば規定トルクで確実に増し締めを行って下さい。（部品の脱落の原因となります。）

**警告** この表示を無視した取り扱いをすると人が死亡、重傷を負う可能性が想定される内容を示しています。

- 走行中、異常が発生した場合は、直ちに車両を安全な場所に停止させ、走行を中止して下さい。（事故につながる恐れがあります。）
- 作業を行う際は、水平な場所で車両を安定させ安全に作業を行って下さい。（作業中に車両が倒れてケガをする恐れがあります。）
- 点検、整備は、取扱説明書又は、サービスマニュアル等の点検方法、要領を守り、正しく行って下さい。（不適当な点検整備は、事故につながる恐れがあります。）
- 点検、整備等を行った際、損傷部品が見つければ、その部品を再使用する事は避け損傷部品の交換を行って下さい。（事故につながる恐れがあります。）

◎性能アップ、デザイン変更、コストアップ等で製品および価格は予告無く変更されます。予めご了承下さい。

◎クレームについては、材料および加工に欠陥があると認められた製品に対してのみ、お買い上げ後1ヶ月以内を限度として、修理又は交換させて頂きます。

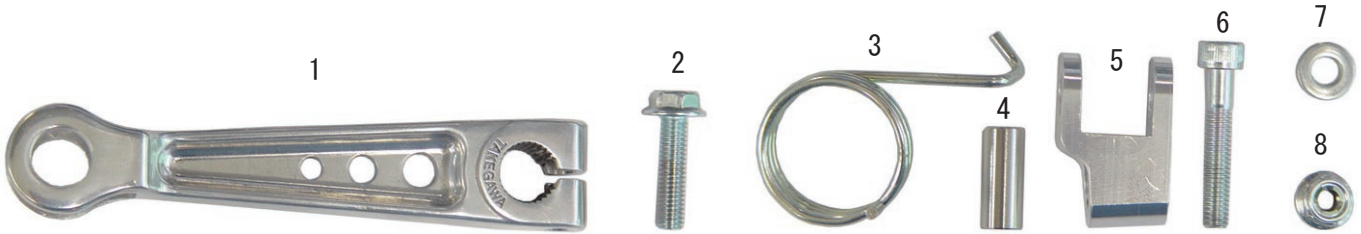
但し、正しい取り付けや、使用方法など守られていない場合は、この限りではありません。修理又は交換等にかかる一切の費用は対象となりません。なお、レース等でご使用の場合はいかなる場合もクレームは一切お受け致しません。予めご了承下さい。

◎この取扱説明書は、当製品を破棄されるまで保管下さいませようお願い致します。

株式会社 スペシャルパーツ 武川

〒584-0069 大阪府富田林市錦織東3-5-16  
TEL:0721-25-1357 FAX:0721-24-5059 URL <http://www.takegawa.co.jp>  
お問い合わせ専用ダイヤル：0721-25-8857

製品内容



| 番号 | 部品名                | 個数 | リペア品番             |
|----|--------------------|----|-------------------|
| 1  | ブレーキアーム            | 1  | 45410-GEG-T00     |
| 2  | フランジボルト 6x25       | 1  | 00-00-2805 (4ヶ入り) |
| 3  | リターンズプリング          | 1  | 45411-GEG-T00     |
| 4  | ブッシュ               | 1  | 45470-KZV-T00     |
| 5  | ケーブルアダプター          | 1  | 45469-KZV-T00     |
| 6  | ソケットキャップスクリュー 6x35 | 1  | 00-00-0724 (5ヶ入り) |
| 7  | ワッシャ               | 1  | 00-00-0344 (4ヶ入り) |
| 8  | フランジロックナット 6mm     | 1  | 00-00-0091 (6ヶ入り) |

※リペアパーツは必ずリペア品番にてご発注下さい。

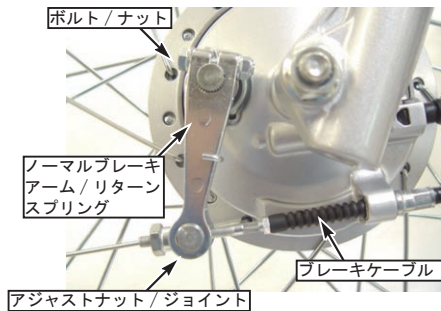
品番発注でない場合、受注出来ない場合もあります。予めご了承下さい。

尚、単品出荷出来ない部品もありますので、その場合はセット品番にてご注文下さいませお願い致します。

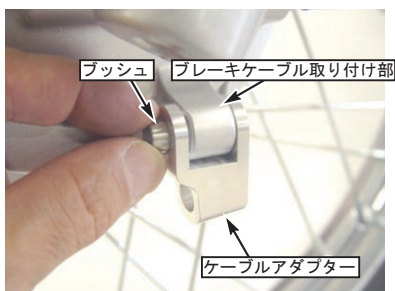
■取り付け要領 ※特に記載の無い細部の取り付け方法や規定トルクにつきましては、純正サービスマニュアルを参照して下さい。

○アジャストナット、ブレーキアームジョイントを取り外します。

○ボルト/ナットを取り外し、ノーマルブレーキアームとノーマルリターンズプリングを取り外します。ブレーキケーブルをブレーキパネルから取り外します。ブレーキシャフト周りをきれいにしておきます。



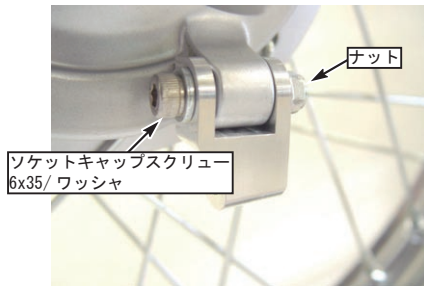
○ブレーキケーブル取り付け部にケーブルアダプターとブッシュをセットします。



○ソケットキャップスクリュー 6x35/ ワッシャとロックナットにてケーブルアダプターをブレーキパネルに取り付けます。

※この時、ケーブルアダプターが回らないように、ブレーキパネルが回り止めとなる方向に締め付けて下さい。写真でいうとナットを保持してスクリューを締め付けて下さい。

▲注意：必ず規定トルクを守る事。  
スクリュー  
トルク：10N・m (1.0kgf・m)



○ブレーキケーブルをケーブルアダプターに取り付けます。

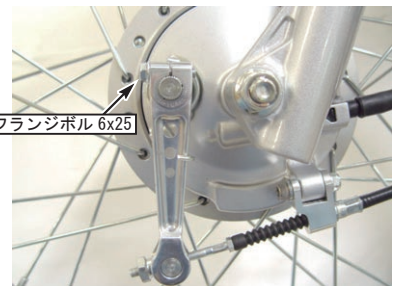
※ブレーキケーブルの取り回し具合により、ブレーキケーブルが張った状態になる場合があります。ノーマルの取り回しまたはノーマル同等の取り回し（ハンドル変更時等）によりブレーキケーブルは余裕を持たせて取り付けして下さい。



○付属のリターンズプリングをブレーキパネルに取り付け、ブレーキアームをブレーキシャフトに差し込みつつリターンズプリングのフック部をブレーキアームに引っ掛け、これらをセットします。



○フランジボルト 6x25 をブレーキアームに仮止めし、ブレーキアームジョイント、ブレーキケーブル、アジャストナットを仮で取り付け、ブレーキアームのセット角度を確認します。アジャストナットを調整し、軽くブレーキをかける等して確認して下さい。



○ブレーキアームのフランジボルト 6x25 を規定トルクで締め付けます。

▲注意：必ず規定トルクを守る事。  
フランジボルト  
トルク：8N・m (0.8kgf・m)

○初めは安全な場所で低速にてブレーキの遊びやきき具合を確認して下さい。ノーマルとはブレーキのきき具合は変わります。慣れるまで意識したブレーキを心がけて下さい。また、道路状況、速度に十分注意し、パニックブレーキ等での転倒を避けるように心がけて下さい。