

オイルキャッチタンクキット 取扱説明書

(ノーマルクラッチカバー用)

製品番号 07-05-0038

適応車種 6V, 12V DAX

この度は、弊社製品をお買い上げ頂きまして有り難うございます。
使用の際には下記事項を遵守頂きますようお願い致します。取り付け前には、必ずキット内容をお確かめ下さい。
万一お気付きの点がございましたら、お買い上げ頂いた販売店にご相談下さい。

◎イラスト、写真などの記載内容が本パーツと異なる場合があります。予めご了承下さい。

☆ご使用前に必ずお読み下さい☆

- ◎取扱説明書に書かれている指示を無視した使用により事故や損害が発生した場合、弊社は賠償の責を一切負いかねます。
- ◎当製品を取り付け使用し、当製品以外の部品に不具合が発生しても当製品以外の部品の保証は、どのような事柄でも一切負いかねます。
- ◎当製品を加工等された場合は、保証の対象にはなりません。
- ◎他社製品との組み合わせのお問い合わせはご遠慮下さい。
- ◎当製品は、上記適応車種の車両専用です。他の車両には取り付け出来ませんのでご注意下さい。
- ◎このオイルキャッチタンクの容量は約 376cc です。
- ◎ブローバイガスの取り入れ、取り出しはサイドの 4 箇所であれば何処でも可能です。
- ◎各ユニオンは脱着式になっているのでホースのとり回しなどの自由度が増します。
- ◎オイル量の点検をする際はノーマルのオイルレベルゲージを使用して下さい。

～特 徴～

- DAX 専用のキャッチタンク取り付けステーを使用する事により、右側と左側両方に取り付ける事が出来ます。

⚠ 注意 この表示を無視した取り扱いをすると、人が傷害を負う可能性が想定される内容及び物的損害が想定される内容を示しています。

- 作業等を行う際は、必ず冷間時（エンジン及びマフラーが冷えている時）に行ってください。
（火傷の原因となります。）
- 作業を行う際は、その作業に適した工具を用意して行って下さい。
（部品の破損、ケガの原因となります。）
- 規定トルクは、必ずトルクレンチを使用し、確実に作業を行ってください。
（ボルト及びナットの破損、脱落の原因となります。）
- 製品及びフレームには、エッジや突起がある場合があります。作業時は、手を保護して作業を行ってください。
（ケガの原因となります。）
- 走行前は、必ず各部を点検し、ネジ部等の緩みが無いかを確認し緩みがあれば規定トルクで確実に増し締めを行ってください。
（部品の脱落の原因となります。）
- キャッチタンクは必ずホースを接続した状態でご使用下さい。タンクのみを取り付けた場合、振動等でステーが破損し、タンクが脱落する可能性があります。
- タンクからのオイル排出量が多い場合は、クランクケース内のエンジンオイル量を確認し、オイル量が減っている場合は補充して下さい。

⚠ 警告 この表示を無視した取り扱いをすると人が死亡、重傷を負う可能性が想定される内容を示しています。

- 走行中、異常が発生した場合は、直ちに車両を安全な場所に停止させ、走行を中止して下さい。
（事故につながる恐れがあります。）
- 作業を行う際は、水平な場所で車両を安定させ安全に作業を行ってください。
（作業中に車両が倒れてケガをする恐れがあります。）
- 点検、整備等を行った際、損傷部品が見つければ、その部品を再使用する事は避け損傷部品の交換を行ってください。
（事故につながる恐れがあります。）

- ◎性能アップ、デザイン変更、コストアップ等で製品及び価格は予告無く変更されます。予めご了承下さい。
- ◎クレームについては、材料及び加工に欠陥があると認められた製品に対してのみ、お買い上げ後 1ヶ月以内を限度として、修理又は交換させて頂きます。
但し、正しい取り付けや、使用方法など守られていない場合は、この限りではありません。修理又は交換等にかかる一切の費用は対象となりません。
なお、レース等でご使用の場合はいかなる場合もクレームは一切お受け致しません。予めご了承下さい。
- ◎この取扱説明書は、当製品を破棄されるまで保管下さいますようお願い致します。



番号	部品名	個数	リペア品番
1	オイルキャッチタンク COMP.	1	00-07-0142
2	ストレートユニオン M10x1.25	2	00-07-0219
3	オイルプラグボルト M10x1.25	2	00-07-0072
4	シーリングワッシャ 10mm	4	00-07-0106 (10ヶ入)
5	ストレートユニオン M12x1.0	1	00-00-2223
6	シーリングワッシャ 12mm	1	00-00-0140 (5ヶ入)
7	キャッチタンクステー	1	00-00-2225
8	ボタンヘッドソケットスクリュー 6x12	2	00-00-0127 (5ヶ入)
9	フランジボルト 6x12	2	00-00-0322 (6ヶ入)
10	タペットキャップブリーザー	1	00-07-0001
11	Oリング 30mm	1	00-01-0034 (4ヶ入)
12	ブリーザーキャップ COMP.	1	00-07-0176
13	Oリング 18mm	1	00-00-0093 (2ヶ入)
14	ブレードホース φ 12 (100cm)	1	00-07-0071
15	ホースクランプ φ 15.5	2	(1m/ クランプ 2 個付)
16	ブレードホース φ 8 (100cm)	1	00-07-0070
17	ホースクランプ φ 13.1	5	(1m/ クランプ 2 個付)
18	T型チューブコネクタ	1	00-07-0005
19	ホースクランプ φ 9.4	1	00-00-0216 (4ヶ入り)
20	結束バンド 150mm	1	00-00-0135 (10ヶ入り)

※リペアパーツは必ずリペア品番にてご発注下さい。

品番発注でない場合、受注出来ない場合もあります。予めご了承下さい。

尚、単品出荷出来ない部品もありますので、その場合はセット品番にてご注文下さいませ
お願い致します。

■取り付け要領 ※特に記載の無い細部の取り付け方法や規定トルクにつきましては、純正サービスマニュアルを参照して下さい。

○シートを固定しているボルトと、バッテリーを固定しているボルトを取り外します。

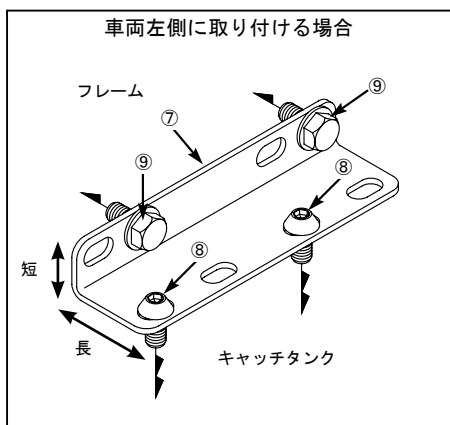
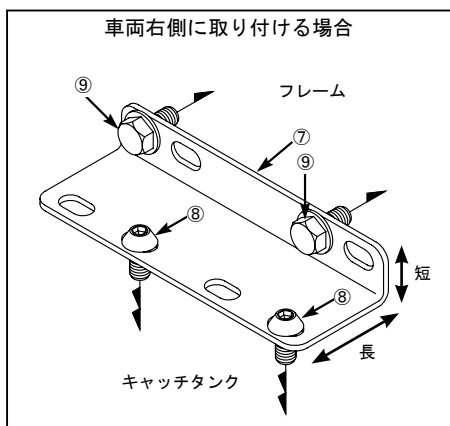


○各図を参考に⑨フランジボルト 6x12 でステーを車体に取り付けます。

⚠注意：必ず規定トルクを守る事。
フランジボルト 6x12
トルク：12N・m (1.2kgf・m)

○ステーにキャッチタンク本体を⑧ボタンヘッドソケットスクリュー 6x12 で取り付けます。

⚠注意：必ず規定トルクを守る事。
ボタンヘッドソケットスクリュー 6x12
トルク：10N・m (1.0kgf・m)



○キャッチタンクのフレーム側に②ストレートユニオン M10x1.25、④シーリングワッシャ 10mm を取り付けます。

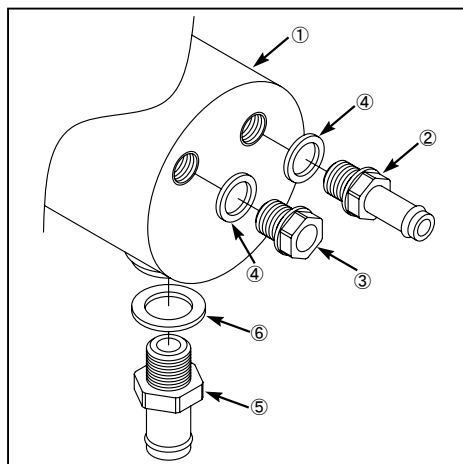
⚠注意：必ず規定トルクを守る事。
ストレートユニオン M10x1.25
トルク：10N・m (1.0kgf・m)

○キャッチタンクのもう一方に③オイルプラグボルト M10x1.25、④シーリングワッシャ 10mm を取り付けます。

⚠注意：必ず規定トルクを守る事。
オイルプラグボルト M10x1.25
トルク：10N・m (1.0kgf・m)

○キャッチタンクの底にあるボスに⑤ストレートユニオン M12x1.0、⑥シーリングワッシャ 12mm を取り付けます。

⚠注意：必ず規定トルクを守る事。
ストレートユニオン M12x1.0
トルク：15N・m (1.5kgf・m)



○⑬0リング 18mm にエンジンオイルを薄く塗布し、⑫ブリーザーキャップ COMP. のネジ根元部分に取り付けます。

○オイルレベルゲージを取り外し、⑫ブリーザーキャップ COMP. を取り付けます。

⚠注意：必ず規定トルクを守る事。
ブリーザーキャップ COMP.
トルク：10N・m (1.0kgf・m)

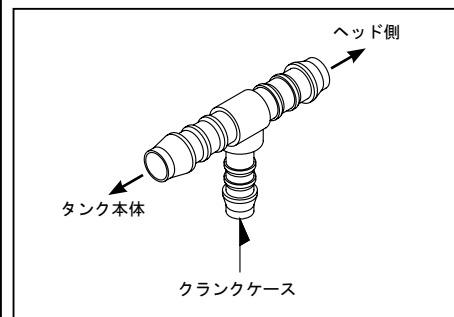
注意：オイルレベルの確認をする際にはノーマルのオイルレベルゲージを使用して下さい。

○⑪0リング 30mm にエンジンオイルを薄く塗布し、⑩タペットキャップブリーザーに取り付けます。

○シリンダーヘッドよりタペットキャップ(上側)を取り外し、⑩タペットキャップブリーザーを取り付けます。

⚠注意：必ず規定トルクを守る事。
タペットキャップブリーザー
トルク：12N・m (1.2kgf・m)

○クランクケースから出ているブローパイのホースを取り外し、⑮T型チューブコネクタの細い部分に差し込み⑰ホースクランプ φ9.4 で取り付けます。



○⑮ブレードホース φ8 を適当な長さでカットし、⑰ホースクランプ φ13.1 で⑩タペットキャップブリーザーと⑮T型チューブコネクタ、⑮T型チューブコネクタと②ストレートユニオン M10x1.25 を接続します。

○⑭ブレードホース φ12 を適当な長さでカットし、⑮ホースクランプ φ15.5 で⑤ストレートユニオン M12x1.0、⑫ブリーザーキャップ COMP. に接続します。

○⑯ブレードホース φ8 を適当な長さでカットし、⑰ホースクランプ φ13.1 でキャッチタンクに取り付け、もう一方はオイルが吐出しても問題の無い位置にホースを取り回し、⑳結束バンド 150mm 等で固定して下さい。

車両右側取り付け時



車両左側取り付け時

