

Compact Cool キット 取扱説明書

製品番号	07-07-0334 (3-FIN)
	07-07-0335 (4-FIN)

取り付けマウント位置：フレーム下
 オイル取り出し位置：スペシャルクラッチカバー
 ホース：ラバーホース

適応車種	モンキー / ゴリラ (Z50J-1300017 ~) (AB27-1000001 ~ 1899999)
	モンキー BAJA (Z50J-1700001 ~)
	モンキー (FI) (AB27-1900001 ~)
適応条件	弊社製ダイカストスペシャルクラッチカバー装着車

この度は、弊社製品をお買い上げ頂きまして有り難うございます。

使用の際には下記事項を遵守頂きますようお願い致します。取り付け前には、必ずキット内容をお確かめ下さい。

万一お気付きの点がございましたら、お買い上げ頂いた販売店にご相談下さい。

◎イラスト、写真などの記載内容が本パーツと異なる場合がありますので、予めご了承下さい。

☆ご使用前に必ずお読み下さい☆

◎取扱説明書に書かれている指示を無視した使用により事故や損害が発生した場合、弊社は賠償の責を一切負いかねます。

◎当製品を取り付け使用し、当製品以外の部品に不具合が発生しても当製品以外の部品の保証は、どのような事柄でも一切負いかねます。

◎当製品を加工等された場合は、保証の対象にはなりません。

◎他社製品との組み合わせのお問い合わせはご遠慮下さい。

◎当製品は、記載に合致する車種、フレーム番号の車両で、弊社製ダイカストクラッチカバー装着車専用用品です。他のクラッチカバー装着車には取り付け出来ませんのでご注意下さい。

◎補修部品につきましては商品番号及び図中の番号にてお申し込み下さい。尚、不明な点がございましたらお買い求め販売店にお問い合わせ下さい。

◎当製品の取り付けには、タンクの脱着等の作業が必要になります。適応車種に合った純正サービスマニュアルを必ず参照し確実に作業を行って下さい。

◎当製品を取り付けるには、フレームのハーネス用リングを曲げるか、切り取らなければなりません。

また、ハーネスワイヤークリップを取り外さなければなりません、車両走行上問題はありません。

◎ノーマルマフラー装着の場合は使用出来ません。

◎アルマイト製品は経年変化により、色褪せ等発生する場合があります。予めご了承下さい。

◎当製品は弊社 DOHC 4V ヘッドキット及びビデスモ 4V ヘッドキットには取り付けの事が出来ません。

◎タペットキャップブリーザーとの同時装着については3フィン4オイルラインのみ装着可能です。

※タペットキャップブリーザー (07-06-0002) の装着については90°スィベルタイプのものに限ります。

注意 この表示を無視した取り扱いをすると、人が傷害を負う可能性が想定される内容および物的損害が想定される内容を示しています。

■作業等を行う際は、必ず冷間時（エンジン及びマフラーが冷えている時）に行ってください。（火傷の原因となります。）

■作業を行う際は、その作業に適した工具を用意して行って下さい。（部品の破損、ケガの原因となります。）

■規定トルクは、必ずトルクレンチを使用し、確実に作業を行って下さい。（ボルト及びナットの破損、脱落の原因となります。）

■製品及びフレームには、エッジや突起がある場合があります。作業時は、手を保護して作業を行って下さい。（ケガの原因となります。）

■走行前は、必ず各部を点検し、ネジ部等の緩みがないかを確認し緩みが有れば規定トルクで確実に増し締めを行って下さい。

（部品の脱落の原因となります。）

■ガスケット、パッキン類は、必ず新品部品を使用して下さい。また、再使用する部品については、よく点検し摩耗や損傷がある場合は、必ず新品部品と交換して下さい。（オイル漏れ及びトラブルの原因となります。）

■オイル（潤滑剤）が関係する作業ですので、エンジン始動前には必ずオイル量を点検して下さい。足りない場合はオイルを足して下さい。

また、サービスマニュアル指定の交換距離に達している場合はオイルを交換して下さい。（エンジントラブルの原因となります。）

警告 この表示を無視した取り扱いをすると人が死亡、重傷を負う可能性が想定される内容を示しています。

■エンジンを回転させる場合は、必ず換気の良い場所で行って下さい。密閉した様な場所では、エンジンを始動させないで下さい。

（一酸化炭素中毒になる恐れがあります。）

■走行中、異常が発生した場合は、直ちに車両を安全な場所に停止させ、走行を中止して下さい。（事故につながる恐れがあります。）

■作業を行う際は、水平な場所で車両を安定させ安全に作業を行って下さい。（作業中に車両が倒れてケガをする恐れがあります。）

■点検、整備は、取扱説明書又は、サービスマニュアル等の点検方法、要領を守り、正しく行って下さい。

（不適切な点検整備は、事故につながる恐れがあります。）

■点検、整備等を行った際、損傷部品が見つければ、その部品を再使用する事は避け損傷部品の交換を行って下さい。（事故につながる恐れがあります。）

■製品梱包のビニール袋は、幼児の手の届かない所に保管するか、廃棄処分して下さい。（幼児がかぶったりすると、窒息の恐れがあります。）

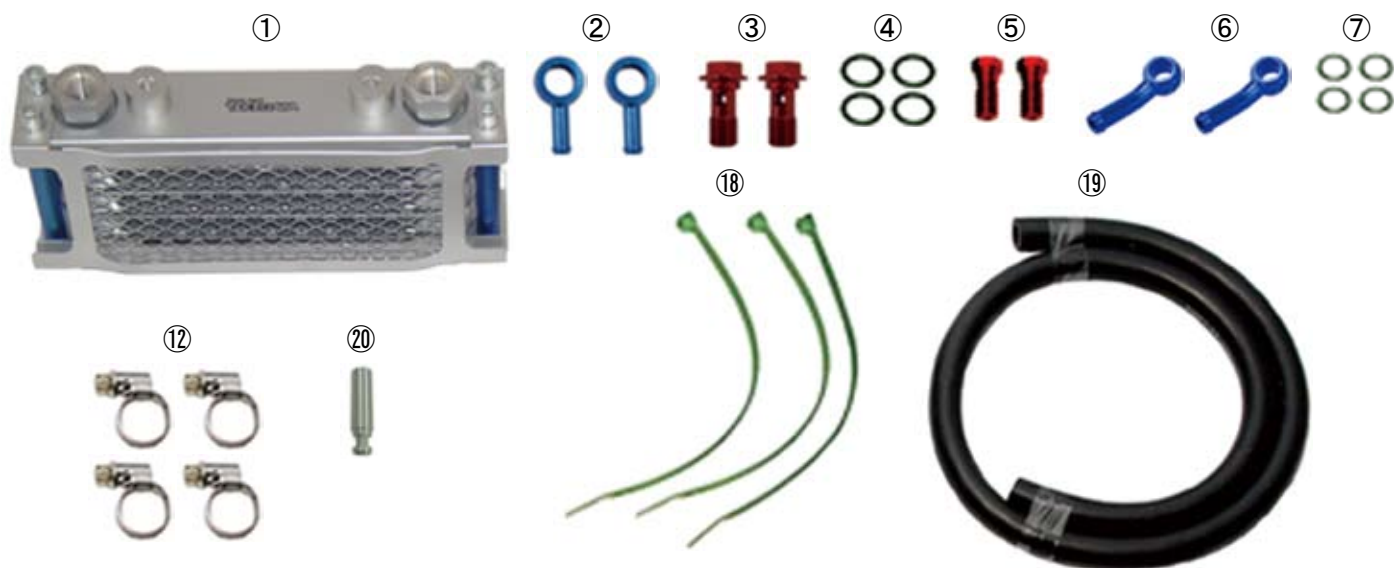
◎性能アップ、デザイン変更、コストアップ等で製品および価格は予告無く変更されます。予めご了承下さい。

◎クレームについては、材料および加工に欠陥があると認められた製品に対してのみ、お買い上げ後1ヶ月以内を限度として、修理又は交換させて頂きます。

但し、正しい取り付けや、使用方法など守られていない場合は、この限りではありません。修理又は交換等にかかる一切の費用は対象となりません。

なお、レース等でご使用の場合はいかなる場合もクレームは一切お受け致しません。予めご了承下さい。

◎この取扱説明書は、当製品を破棄されるまで保管下さいますようお願い致します。



番号	部 品 名	個数	リペア品番
1	コンパクトクーラー (3-FIN)	1	00-07-0124
	コンパクトクーラー (4-FIN)		00-07-0104
2	バンジョー 14mm	2	00-07-0127
3	バンジョーボルト M12x1.0	2	00-07-0120 (シーリングワッシャ付)
4	アルミシーリングワッシャ 14mm	4	00-07-0042 (5ヶ入り)
5	バンジョーボルト M10x1.25	2	00-07-0122 (シーリングワッシャ付)
6	バンジョー M10 (30°)	2	15661-KTK-T00
7	アルミシーリングワッシャ 10mm	4	00-07-0106 (10ヶ入り)
8	ボタンヘッドソケットスクリュー 6x10	2	00-00-0092 (5ヶ入り)
9	プレーンワッシャ 6mm	2	00-00-0086 (10ヶ入り)
10	スプリングワッシャ 6mm	2	00-00-0203 (10ヶ入り)
11	オイルクーラーブラケット	1	_____
12	ホースクランプ	4	00-00-0052 (2ヶ入り)
13	クランプバンド	1	00-00-0051
14	イグニッションコイルカラー	1	00-05-0144
15	ソケットキャップスクリュー 5x50	1	00-00-0204 (5ヶ入り)
16	スプリングワッシャ 5mm	1	00-00-0309 (10ヶ入り)
17	プレーンワッシャ 5mm	1	00-00-0118 (10ヶ入り)
18	結束バンド 250mm	3	00-00-0202 (10ヶ入り)
19	オイルホース 1000mm	1	00-07-0018 (1000mm)
20	オイルホールプラグ	1	00-02-0391

※リペアパーツは必ずリペア品番にてご発注下さい。

品番発注でない場合、受注出来ない場合もあります。予めご了承下さい。

尚、単品出荷出来ない部品もありますので、その場合はセット品番にてご注文下さいませお願い致します。

——オイルクーラーキット使用上のご注意——

クラッチカバーにオイルホースを接続した場合、必ず付属のオイルホールプラグ又は、別売のサーモスタットユニット (02-01-5052) を取り付けて下さい。

何れも取り付けが無かった場合、オイルクーラーにエンジンオイルが循環しませんのでご注意下さい。

○平坦で足場のしっかりした場所で車両を安定させます。

●モンキー (F1) の場合

ノーマルフロントフォークに当製品を取り付ける場合、ノーマル状態ではオイルクーラーとブレーキワイヤーが干渉します。下記の写真を参考にし、ノーマルのケーブルステーを取り外し、製品付属の⑱結束バンド250mmを使用し、ケーブルを取り付けて下さい。

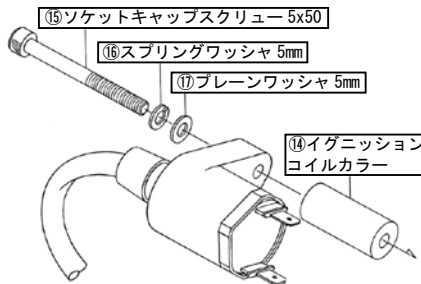


○サービスマニュアルを参照し、シート及びフューエルタンクを取り外します。

★モンキー BAJA の場合

イグニッションコイルを取り外し、逆向き (コードが後方に向く様) に、イグニッションコイルとフレームの間に⑭イグニッションコイルカラーを使用して取り付けます。

▲注意：必ず規定トルクを守る事。
ソケットキャップスクリュー
トルク：5N・m (0.5kgf・m)



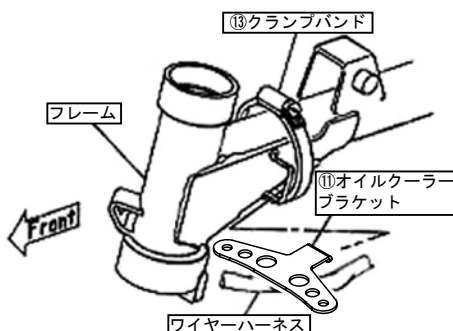
○ノーマルフロントフォーク車両の場合

ハンドルの切れ角が大きい為、オイルクーラーとステアリングロックが干渉する場合がございます。

その際は、⑪オイルクーラーブラケットの1番大きな穴に⑬クランプバンドを通してフレームに取り付ける事でクリアランスを確保して下さい。(フレームの平らな場所の後端よりも後ろに取り付けます。)



○付属の⑪オイルクーラーブラケットをフレーム裏側の平らな部分に当て (ブラケットが曲がったままの部分を下に向け、フレームの平らな場所の後端に当てるようにします。) ⑬クランプバンドでフレームと⑪オイルクーラーブラケットを固定します。この時、⑬クランプバンドのネジ部分をタンクの下に隠れるように、フレームの上側に固定して下さい。(この時、ワイヤーとハーネスは⑪オイルクーラーブラケットの下になる様に取り回して下さい。)

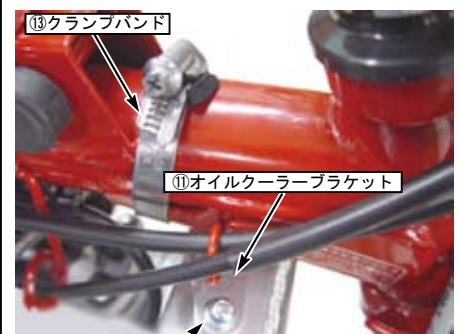


○⑪オイルクーラーブラケットに①コンパクトクーラー (以下オイルクーラー) を⑧ボタンヘッドソケットスクリュー 6x10、⑩スプリングワッシャ 6mm で取り付けます。

(この時、ワイヤーハーネスがオイルクーラーブラケットとオイルクーラーの間を通るようにして下さい。また、オイルクーラー部分が前から見て水平で、横から見て垂直になっていることを確認します。

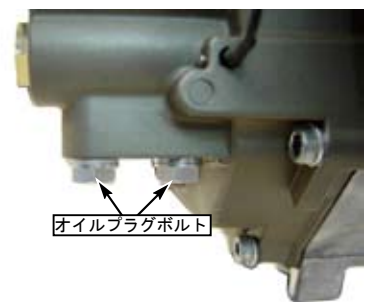
歪んでいる場合は、オイルクーラー本体を持ってゆっくり動かして修正し、締め付けて下さい。)

▲注意：必ず規定トルクを守る事。
ボタンヘッドソケットスクリュー
トルク：14N・m (1.4kgf・m)



⑧ボタンヘッドソケットスクリュー 6x10

○クラッチカバー下にオイル受け皿を設け、オイルプラグボルト 2本を取り外します。
※ボルトを取り外した際、オイルフィルター内のオイルが漏れ出す可能性があります。(オイル受け皿を設ける事をお勧めします。)

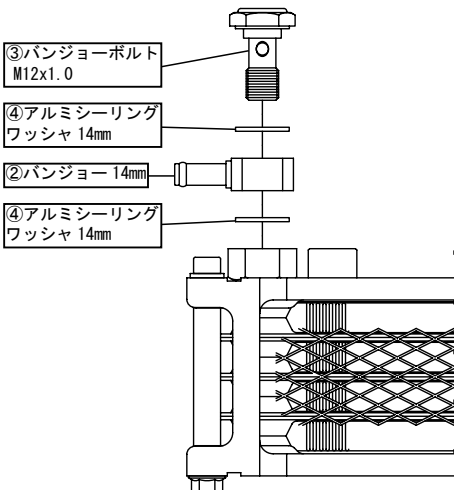


■取り付け要領 ※特に記載の無い細部の取り付け方法や規定トルクにつきましては、純正サービスマニュアルを参照して下さい。

○⑥バンジョー M10 (30°) を⑦アルミシーリングワッシャ 10mm 2枚で挟み、クラッチカバーに仮締めします。
(この際にバンジョーの曲がった先が上向きになる様取り付けして下さい)



○②バンジョー 14mm を④アルミシーリングワッシャ 14mm 2枚で挟み、オイルクーラーに③バンジョーボルト M12x1.0 で仮締めします。
※シーリングワッシャが凹部から外れた状態で締め付けた場合、オイル漏れの原因になります。



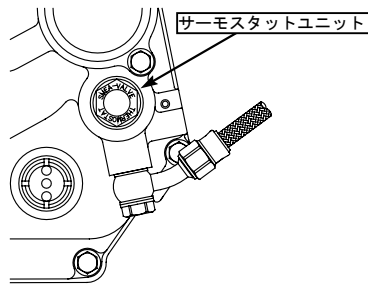
○⑱オイルホース 1000mm を適当な長さに切断します。
⑱オイルホース 1000mm に⑫ホースクランプを通し、各部品に干渉しない様に確認し、オイルクーラーユニオン及びユニオンに差し込みます。
取り付けが完了すればホースクランプを締め付け、付属の⑱結束バンド 250mm 2本使用し、ホース同士を固定して下さい。
※弊社製 Z-STYLE マフラーを取り付けている場合、ホースが干渉しない様注意し、取り直しを行って下さい。
※オイルホースを切断する前に取りまわす予定の位置、長さの確認を行う事をお勧めいたします。
※オイルホースを差し込む際、ユニオンに微量のオイルを塗布すると差し込みが容易になります。塗布した場合、はみだしたオイルは綺麗に拭き取って下さい。



○それぞれのバンジョーの向きを調節し、⑤バンジョーボルト M10x1.25 と③バンジョーボルト M12x1.0 を締め付けます。
※バンジョーボルト M12x1.0 の締め付けは、オイルクーラーヘッダー (6角部分) に必ずスパナ等を掛け状態で行って下さい。

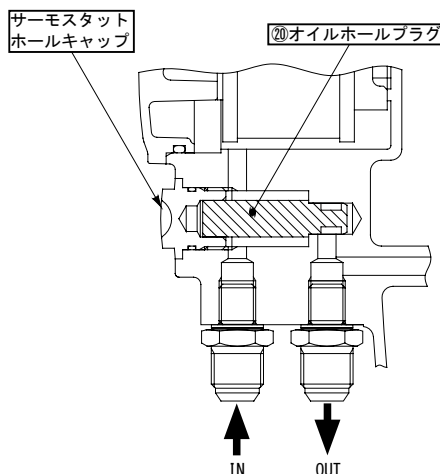
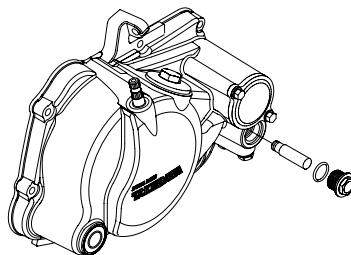
▲注意：必ず規定トルクを守る事。
バンジョーボルト M12x1.0
トルク：22.5N・m (2.3kgf・m)
バンジョーボルト M10x1.25
トルク：14N・m (1.4kgf・m)

○各部の緩みが無い様チェックし、フューエルタンクとシートを取り付けます。
○ (サーモスタットユニットを取り付ける場合) ホールキャップを取り外し、サーモスタットユニットを取り付けます。
※サーモスタットユニット取扱説明書をご確認下さい。



○ (サーモスタットユニットを取り付けない場合) サーマスタットホールキャップを取り外し、付属の⑳オイルホールプラグをオイルホールに差し込みます。
サーモスタットホールキャップのOリングにエンジンオイルを塗布し、ホールキャップを規定トルクで締め付けます。

▲注意：必ず規定トルクを守る事。
ホールキャップ
トルク：13N・m (1.3kgf・m)



○エンジンオイルを 3-FIN:40cc/4-FIN:60cc 程度追加し、エンジンを始動します。
各部分からのオイル漏れの有無を確認し、完了したらエンジンを止め、約1分後にクラッチケースカバーのオイルポッドウインドでオイルの量を確認し、少ない場合は必ず補充して下さい。

▲注意：クラッチカバーからクーラーホースを取り出さない場合 (クラッチカバー購入時のプラグボルトが取り付けられている状態) は、必ずオイルホールプラグ若しくはサーモスタットユニットを取り外して下さい。
何れかを取り付けた状態で、エンジンを始動した場合オイル通路が遮断され、エンジンが破損します。

※クラッチカバーにプラグボルトを取り付けた場合、オイルホールプラグ若しくはサーモスタットユニットは取り付けしないで下さい。
(下記の様な状況は絶対行わないで下さい。)

