



オイルクーラーユニット 取扱説明書

商品番号 09-07-053 (ブルー) 適応車種 ドリーム50
 09-07-054 (レッド) 車体番号 AC15-1000001~
 09-07-055 (シルバー)

正しく安全にご使用頂くために

ご 注 意

このオイルクーラーユニットは、ドリーム50 ノーマルクラッチカバー及び、乾式クラッチカバー専用部品です。サーモスタットの取り付けが出来る、ダイカスト製クラッチカバー（マグネシウム）にはオイルラインが異なりますので使用出来ません。そのまま使用しますとエンジンオイルが循環せず、クランクシャフト等を損傷する重大なエンジントラブルとなります。

- ・この度は、タケガワ製品をお買い上げ頂きまして有難うございます。ご使用になられる前にこの説明書をよくお読み下さい。
- ・取り付け前には、必ずセット内容をお確かめ下さい。万一、お気付きの点がございましたらお買い求め頂いた販売店にご相談下さい。
- ・本品は、ドリーム50専用オイルクーラーキットのリペーパーパーツでオイルクーラーへのオイルラインを設定する部品です。単品でのご使用は出来ませんのでご注意ください。
- ・オイルクーラーユニットに接続するオイルホースは、耐熱、耐圧用で内径が8mmの物をご使用下さい。
- ・Ape50/100に乾式クラッチが取り付けられた車両にはこのクーラーユニットの使用が可能です。

特徴

ジュラルミン材をNC旋盤及びマシニングセンターにより削り出し、アルマイト処理を施したオイルクーラーユニットです。オイルフィルターカバーと交換するだけで、オイルクーラーへのオイル取り出しが可能です。又、取り付けボルトにアルテックボルトを付属しています。

⚠ 注意

取り付け作業は、必ずエンジン冷間時（35℃以下）に行ってください。エンジンやマフラーが冷えていない状態で作業を行った場合、火傷の原因となります。

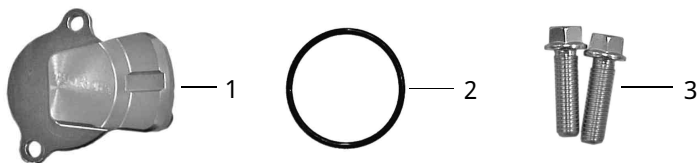
ボルトは必ずトルクレンチを使用し、指定トルクで確実に締め付けて下さい。部品の損傷やオイル漏れの原因となります。

オイルホースは、マフラーとのすき間を出来るだけ確保し、タイラップ等で固定して下さい。

オイルホースが溶けた場合、オイル漏れによる出火の原因となります。

取り付け前には、必ず各部の取り付け状態を点検し、緩みやオイル漏れ等がないかを確認して下さい。

又、走行中異常が発生した場合は、直ちに車両を安全な場所に停車させ異常箇所の点検を行ってください。



番号	部 品 名	個数
1	オイルクーラーユニットCOMP.	1
2	Oリング	1
3	フランジアルテックボルト 6×20	2

取 り 付 け 要 領

平坦で足場のしっかりした場所で車両を安定させます。オイルの受け皿を用意し、オイルフィルターカバーのフランジボルトを外し、フィルターカバーを取り外します。フィルターカバーを取り外すとエンジンオイルが出てきますので注意して下さい。ケース内に残っているオイルは、拭き取って下さい。



オイルクーラーユニットに付属のOリングを取り付けます。クーラーユニット突起部にオイルフィルターを差し込みます。Oリングは必ず付属の物を使用して下さい。ホンダ純正部品との互換性はありません。



クランクケースカバー側にスプリングが入っている事を確認して、クーラーユニットを取り付け、アルテックボルトを指定トルクで締め付けます。
トルク：5.4N・m (0.55kgf・m)
 クーラーユニット取り付け時にOリングのかみ込みに注意して下さい。
 (オイルクーラーユニット下側ユニオンが吐出用です。)



SPECIAL PARTS TAKEGAWA

〒584-0069 大阪府富田林市錦織東三丁目5番16号 TEL 0721-25-1357 FAX 0721-24-5059 URL <http://www.takegawa.co.jp>