



スーパーオイルクーラーキット 取扱説明書

(All e g r i オイルホース仕様)

商品番号 : 09 - 07 - 170 3段 / ブラック
: 09 - 07 - 270 3段 / シルバー
適応車種およびフレーム番号
: TW200 / 225 全車種

- ・この度は、TAKEGAWA 商品をお買い上げ頂きまして有り難うございます。使用の際には下記事項を遵守頂きますようお願い致します。
- ・取り付け前には、必ずキット内容をお確かめ下さい。万一お気づきの点がございましたら、お買い上げ頂いた販売店にご相談下さい。

ご使用前に必ずお読み下さい

取扱説明書に書かれている指示を無視した使用により事故や損害が発生した場合、当社は賠償の責を一切負いかねます。

この製品を取り付け使用し、当社製品以外の部品に不具合が発生しても当社製品以外の部品の保証は、どのような事柄でも一切負いかねます。

商品を加工等された場合は、保証の対象にはなりません。

他社製品との組み合わせのお問い合わせはご遠慮下さい。

当製品は、上記適応車種、フレーム番号の車両専用用品です。他の車両には取り付け出来ませんのでご注意下さい。

当製品は、ノーマルエキゾーストパイプ及び当社製マフラー装着車専用です。社外品マフラーで、ノーマルエキゾーストパイプタイプの取り回しマフラー装着時に、オイルホースが接触する場合があります。

補修部品に付きましては商品番号及び図中の番号にてお申し込み下さい。尚、不明な点がございましたらお買い求め販売店にお問い合わせ下さい。



注意

下記内容を無視した取扱をすると、人が傷害を負う可能性が想定される内容及び物的損害が想定される内容を示しています。

- ・作業等を行う際は、必ず冷間時（エンジンおよびマフラーが冷えている時）に行ってください。（火傷の原因となります。）
- ・作業を行う際は、その作業に適した工具を用意して行って下さい。（部品の破損、ケガの原因となります。）
- ・規定トルクは、必ずトルクレンチを使用し、確実に作業を行ってください。（ボルトおよびナットの破損、脱落の原因となります。）
- ・製品およびフレームには、エッジや突起があります。作業時は、手を保護して作業を行ってください。（ケガの原因となります。）
- ・走行前は、必ず各部を点検し、ネジ部等の緩みがないかを確認し緩みが有れば規定トルクで確実に増し締めを行ってください。（部品の脱落の原因となります。）
- ・ガスケット、パッキン類は、必ず新品部品を使用して下さい。また、再使用する部品については、よく点検し摩耗や損傷がある場合は、必ず新品部品と交換して下さい。



警告

下記内容を無視した取扱をすると、人が死亡したり重傷を負う可能性が想定される内容を示しています。

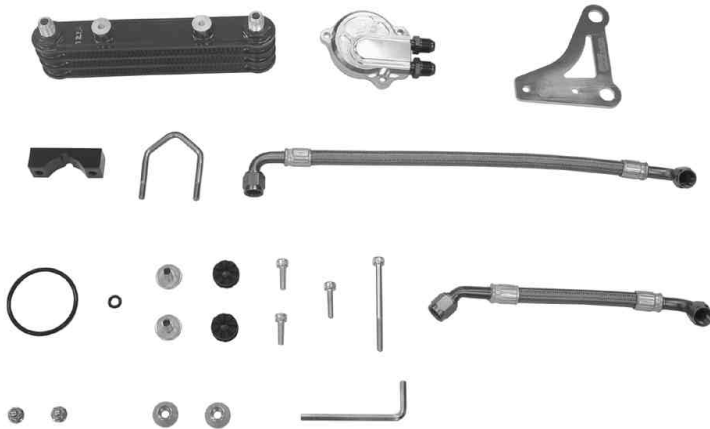
- ・技術・知識等が無い方は、作業を行わないで下さい。（部品破損等の原因により、転倒・事故につながる恐れがあります。）
- ・エンジンを回転させる場合は、必ず換気の良い場所で行ってください。密閉した様な場所では、エンジンを始動させないで下さい。（一酸化炭素中毒になる恐れがあります。）
- ・走行中、異常が発生した場合は、直ちに車両を安全な場所に停止させ、走行を中止して下さい。（事故につながる恐れがあります。）
- ・作業を行う際は、水平な場所で車両を安定させ安全に作業を行ってください。（作業中に車両が倒れてケガをする恐れがあります。）
- ・点検、整備は、取扱説明書又は、サービスマニュアル等の点検方法、要領を守り、正しく行って下さい。（不適当な点検整備は、事故につながる恐れがあります。）
- ・点検、整備等を行った際、損傷部品が見つければ、その部品を再使用する事は避け損傷部品の交換を行ってください。（そのまま使用すると事故につながる恐れがあります。）

性能アップ、デザイン変更、コストアップ等で商品および価格は予告無く変更されます。あらかじめご了承下さい。

クレームについては、商品の材料および加工に欠陥があると認められた商品に対しては、商品お買い上げ後1ヶ月以内を限度として、修理又は交換させて頂きます。但し、正しい取り付け、使用方法など守られていない場合は、この限りではありません。修理又は交換等にかかる一切の費用は対象となりません。

この取扱説明書は、本商品を破棄されるまで保管下さいます様お願い致します。

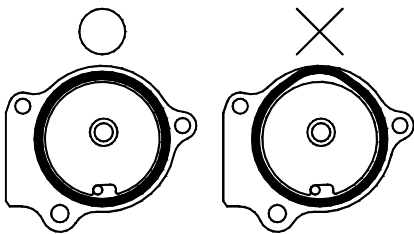
~ 商 品 内 容 ~



番号	商品内容	数量
1	オイルクーラー	1
2	オイルクーラーユニットCOMP.	1
3	ステ-	1
4	ブラケット	1
5	Uボルト	1
6	オイルホース L	1
7	オイルホース S	1
8	Oリング L	1
9	Oリング S	1
10	カラー	2
11	ラバー	2
12	ソケットキャップスクリュー 6×20	2
13	ソケットキャップスクリュー 6×25	1
14	ソケットキャップスクリュー 6×75	1
15	キャップナット M6	2
16	リテーナー	2
Tool	Lレンチ 5mm	1

~ 取 り 付 け 要 領 ~

1. 車両をメンテナンススタンド等でしっかりと安定させて下さい。
2. オイルフィルターエレメントカバー取り付けボルト3本を取り外し、オイルフィルターエレメントカバー及びOリング大小2個を取り外して下さい。
3. クランクケースに Oリング S、 オイルクーラーユニットCOMP. に Oリング Lをそれぞれ取り付けて下さい。
この時、 Oリング Lを取り付ける際、溝の外側にOリングがはみ出さないように注意して下さい。



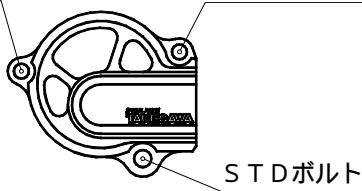
4. オイルフィルターの穴部に オイルクーラーユニットCOMP. の突起部が入るように オイルクーラーユニットCOMP. をクランクケースに取り付け、左上部を ソケットキャップスクリュー 6×25、右上部を ソケットキャップスクリュー 6×75、下部を STDボルトにて規定トルクで締め付け、固定して下さい。

注意：規定トルクを必ず守って下さい。

$$T = 10 \text{ N} \cdot \text{m} (1.0 \text{ kgf} \cdot \text{m})$$

ソケットキャップ
スクリュー 6×25

ソケットキャップ
スクリュー 6×75



STDボルト

5. ステ-の 15穴部に ラバーを取り付け、“TAKEGAWA”レーザーロゴがある方から ラバーの穴に カラーを差し込んで下さい。



6. タンク下側、エンジン前方の丸フレームパイプを挟むように、左側から Uボルトを取り付け、右側に ブラケットを取り付け、ブラケットの穴に Uボルトを通して下さい。（図-A参照）
7. Uボルトの先端部に ステ-の“TAKEGAWA”レーザーロゴが右側に向くように取り付け、キャップナットにて仮止めして下さい。（図-A参照）



8. リテーナーに ソケットキャップスクリュー 6×20をを通し、カラーのツバ側から カラーを挟むように オイルクーラーを取り付け、規定トルクで締め付け、固定して下さい。（図-A参照）
注意：規定トルクを必ず守って下さい。

$$T = 10 \text{ N} \cdot \text{m} (1.0 \text{ kgf} \cdot \text{m})$$



9. 写真を参考に、オイルホースを取り付け、オイルホースの取り回しが決まれば キャップナットを規定トルクにて増し締めし、オイルホースのフィッティングを規定トルクにて締め付け固定して下さい。

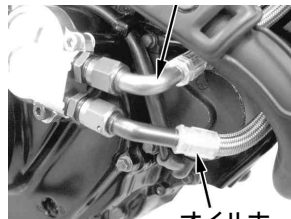
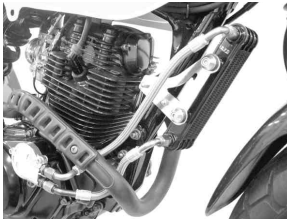
ノーマルマフラー装着時は、オイルホースがエキゾーストパイプとエンジンの間を通るようにし、エキゾーストパイプにオイルホースが接触しないように取り回して下さい。

注意：規定トルクを必ず守って下さい。

キャップナット $T = 10 \text{ N} \cdot \text{m} (1.0 \text{ kgf} \cdot \text{m})$

オイルホース $T = 10 \text{ N} \cdot \text{m} (1.0 \text{ kgf} \cdot \text{m})$

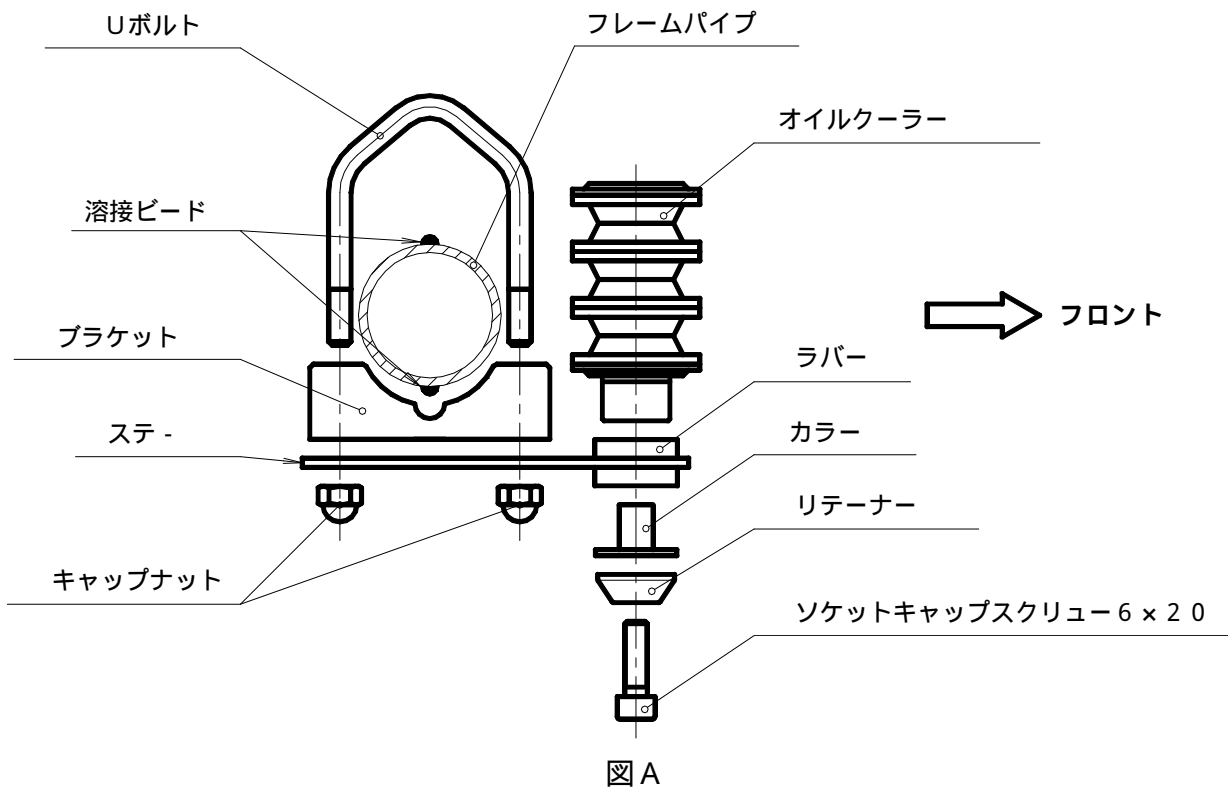
オイルホースL



オイルホースS

10. スパークプラグを外し、キックを数回踏み下ろしてオイルをエンジン内に回した後、スパークプラグを取り付けて下さい。

11. エンジンオイルを80cc(オイルクーラー容量)程度補充し、エンジンを始動させ各部のオイル漏れの有無を確認して下さい。2~3分間アイドリング運転後、エンジンを止め、2~3分後に車体を垂直に立てて、オイルレベル点検窓のアップレベルとロウレベルの範囲内にある事を確認し、少ない場合は補充して下さい。



SPECIAL PARTS TAKEGAWA

〒584-0069

大阪府富田林市錦織東三丁目5番16号

TEL 0721-25-1357

FAX 0721-24-5059

URL <http://www.takegawa.co.jp>