



# グラブバーキット 取扱説明書

- ・この度は、弊社製品をお買い上げ頂きまして有り難うございます。使用の際には下記事項を遵守頂きますようお願い致します。
  - ・取り付け前には、必ずキット内容をお確かめ下さい。万一お気付きの点がございましたら、お買い上げ頂いた販売店にご相談下さい。
- イラスト、写真などの記載内容が本パーツと異なる場合がありますので、予めご了承下さい。

商品番号 : 09 11 0056

適応車種およびフレーム番号

PCX	: JF 28	1000001 ~ 1099999
	: JF 28	1100001 ~
	: JF 56	1000001 ~
PCX150	: KF 12	1000001 ~
	: KF 18	1000001 ~

## ご使用前に必ずお読み下さい

取扱説明書に書かれている指示を無視した使用により事故や損害が発生した場合、弊社は賠償の責を一切負いかねます。当製品を取り付け使用し、当製品以外の部品に不具合が発生しても当製品以外の部品の保証は、どのような事柄でも一切負いかねます。当製品を加工等された場合や取り付けられた場合は、保証の対象にはなりません。他社製品との組み合わせのお問い合わせはご遠慮下さい。当製品は、上記適応車種、フレーム番号の車両専用です。他の車両には取り付け出来ませんのでご注意下さい。

## ~ 特 徴 ~

耐腐食性と強度に優れたオールステンレス製グラブバーです。握り心地の良さとテール形状とのマッチングの両立を実現しています。

**注意** この表示を無視した取り扱いをすると、人が傷害を負う可能性が想定される内容及び物的損害が想定される内容を示しています。

- ・一般公道では、法定速度を守り遵法運転を心掛けて下さい。(法定速度を越える速度で走行した場合、運転者は道路交通法、速度超過違反で罰せられます。)
- ・作業等を行う際は、必ず冷間時(エンジンおよびマフラーが冷えている時)に行ってください。(火傷の原因となります。)
- ・作業を行う際は、その作業に適した工具を用意して行って下さい。(部品の破損、ケガの原因となります。)
- ・規定トルクは、必ずトルクレンチを使用し、確実に作業を行ってください。(ボルトおよびナットの破損、脱落の原因となります。)
- ・製品およびフレームには、エッジや突起がある場合があります。作業時は、手を保護して作業を行ってください。(ケガの原因となります。)
- ・走行前は、必ず各部を点検し、ネジ部等の緩みが無いかを確認し緩みがあれば規定トルクで確実に増し締めを行ってください。(部品の脱落の原因となります。)

**警告** この表示を無視した取扱をすると、人が死亡したり重傷を負う可能性が想定される内容を示しています。

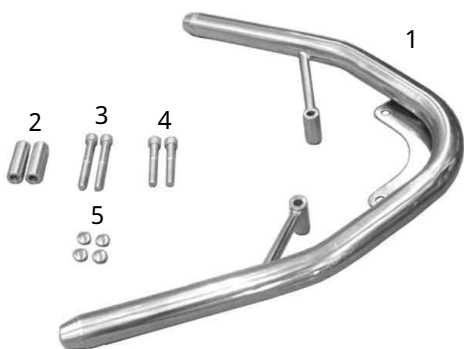
- ・エンジンを回転させる場合は、必ず換気の良い場所で行ってください。密閉した様な場所では、エンジンを始動させないで下さい。(一酸化炭素中毒になる恐れがあります。)
- ・走行中、異常が発生した場合は、直ちに車両を安全な場所に停止させ、走行を中止して下さい。(事故につながる恐れがあります。)
- ・作業を行う際は、水平な場所で車両を安定させ安全に作業を行ってください。(作業中に車両が倒れてケガをする恐れがあります。)
- ・点検、整備は、取扱説明書又は、サービスマニュアル等の点検方法、要領を守り、正しく行って下さい。(不適当な点検整備は、事故につながる恐れがあります。)
- ・点検、整備等を行った際、損傷部品が見つければ、その部品を再使用する事は避け損傷部品の交換を行ってください。(そのまま使用すると事故につながる恐れがあります。)
- ・製品梱包のビニール袋は、幼児の手の届かない所に保管するか、廃棄処分して下さい。(幼児がかぶったりすると、窒息の恐れがあります。)
- ・ガソリンは、非常に引火しやすい為、一切の火気を避け燃えやすい物が周りに無い事を確認して下さい。又、気化したガソリンの滞留は、爆発等の危険性がある為、換気の良い場所で作業を行ってください。

性能アップ、デザイン変更、コストアップ等で製品および価格は予告無く変更されます。予めご了承下さい。

クレームについては、材料および加工に欠陥があると認められた製品に対してのみ、お買い上げ後1ヶ月以内を限度として、修理又は交換させていただきます。但し、正しい取り付けや、使用方法など守られていない場合は、この限りではありません。修理又は交換等にかかる一切の費用は対象となりません。

この取扱説明書は、当製品を破棄されるまで保管下さいます様お願い致します。

## ~ 商 品 内 容 ~



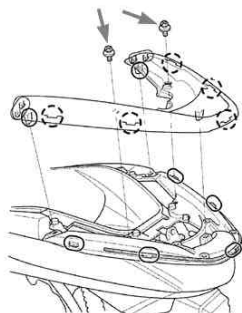
番号	部品名	個数	リペア品番	入数
1	グラブバーCOMP.	1		
2	カラー	2	84114 KWN T00	1
3	ソケットキャップスクリュー 8×60	2	00 00 0441	2
4	ソケットキャップスクリュー 8×50	2	00 00 0422	5
5	ボルトキャップ M8	4	00 02 002	6

リペアパーツは必ずリペア品番にてご注文下さい。品番発注でない場合、受注出来ない場合もあります。予めご了承下さい。

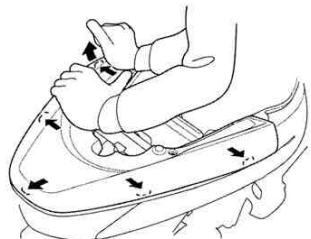
尚、単品出荷出来ない部品もありますので、その場合はセット品番にてご注文下さいます様お願い致します。

## ～取り付け要領～

1. 水平で安全な場所で、センタースタンドを掛けて車両を安定させます。
2. グラブレールカバーを固定しているスクリーン2個を外します。



グラブレールカバーを外側に押し、溝部をグラブレール突起部から外し、グラブレールカバーを取り外します。



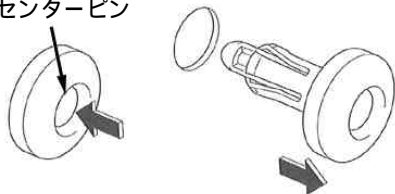
### EBJ JF56の場合

トリムクリップ2個を外し、カバーを取り外します。



トリムクリップの取り外し  
センターピンを押し込んでロックを解除し、トリムクリップを取り外す。

### センターピン



△注意：カバー類の脱着時、爪部分や溝部分を破損しない様に、注意深く作業を行ってください。

3. グラブレールカバー裏面に目印のある4ヶ所に18mmの穴を開けます。



### EBJ JF56の場合

取り外したカバーを別紙型紙に合わせ、4ヶ所に18mmの穴を開けます。

グラブレールに取り付けた際、ネジ穴の真上に18mmの穴がある様にします。位置を間違えない様、慎重に加工して下さい。

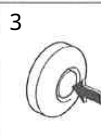
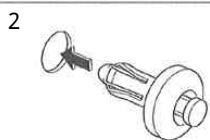
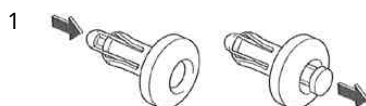


△注意：加工時は、適切な保護具を着用の上、十分注意して作業を行ってください。

4. グラブレールカバーを取り外した際の逆手順で組み付けます。

### EBJ JF56の場合

トリムクリップの取り付け  
センターピン先端を押し戻して取り付け可能状態にし、トリムクリップを取り付け、センターピンを押し込んでロックする。

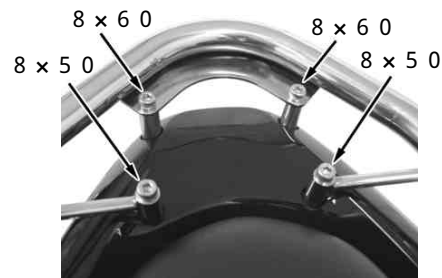


5. グラブレールの後方2ヶ所のネジ穴にカラーをセットします。



6. ソケットキャップスクリーンを用いて、グラブバーCOMP.を取り付け、規定トルクで締め付けます。

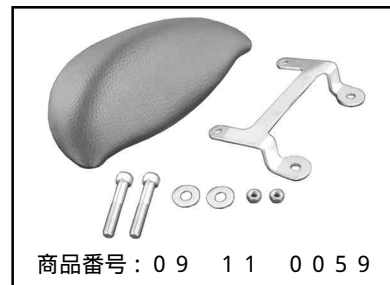
△注意：必ず規定トルクを守る事。  
トルク：22 N・m (2.2 kgf・m)



7. 取り付けしたソケットキャップスクリーン4本にボルトキャップを装着します。



当グラブバーにはオプションとしてバックレストキットをご用意しております。バックレストを装着する事で更に乗車時のホールド感を高めます。



株式会社 SPECIAL PARTS 武川

〒584-0069 大阪府富田林市錦織東三丁目5番16号  
TEL 0721 25 1357  
FAX 0721-24-5059  
お問い合わせ専用ダイヤル 0721 25 8857  
URL <http://www.takegawa.co.jp>

~カバーの穴加工~

